



INSTITUT DU
NOUVEAU MONDE

inm.qc.ca

RAPPORT D'ACTIVITÉS 2012-2013

DES CITOYENS

DES IDÉES

DES PROJETS



MISSION ET VALEURS

L'INM a pour mission d'accroître la participation des citoyens à la vie démocratique

L'INM est une organisation indépendante non partisane œuvrant principalement au Québec dans une perspective de justice et d'inclusion sociales, dans le respect des valeurs démocratiques et des principes du développement durable, et dans un esprit d'ouverture et d'innovation.

L'action de l'INM permet d'augmenter la proportion de citoyens qui participent ainsi que la qualité du débat public. Elle contribue au renforcement du lien social et à la valorisation des institutions démocratiques.

Message du président du conseil d'administration

Le conseil d'administration de l'INM

Message du directeur général

L'équipe de l'INM

RAPPORT D'ACTIVITÉS

Les 3 axes stratégiques de l'INM

1. Le développement des compétences civiques

À l'égard des citoyens

L'École d'été de l'INM

L'École d'hiver de l'INM Spécial Sommet

À go, on change le monde!

Projet CIVIX dans les écoles

À l'égard des organisations

INM Services-conseil

Au Québec

La participation électorale des jeunes

Vivre ensemble en français

L'avenir de l'enseignement supérieur

L'investissement responsable

Les municipalités et l'acceptabilité sociale des projets miniers

Un premier LABIS : le logement à Montréal

À l'échelle mondiale

Forum mondial de la langue française

L'Assemblée mondiale de Civicus

La réforme de la santé en Tunisie

2. L'animation d'un débat continu sur les enjeux essentiels du Québec

Prendre l'initiative de démarches délibératives d'envergure

L'avenir minier du Québec

Les inégalités sociales

La démocratie et la participation citoyenne

L'information au service de la participation

L'état du Québec

Régénérations, le bilan des Rendez-vous des générations

Une plateforme numérique d'information

Un grand dossier sur les inégalités sociales

Un grand dossier sur la participation citoyenne

3. La promotion de la participation citoyenne essentielle à l'exercice et au développement des droits démocratiques

La participation électorale

Le conflit étudiant

L'acceptabilité sociale dans le domaine des ressources naturelles

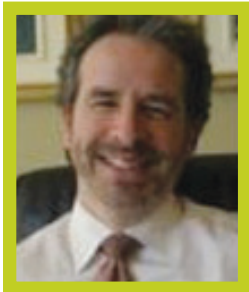
Nos colloques à l'ACFAS

L'INM, acteur de l'innovation sociale

L'INM dans les médias



AU-DELÀ DU DÉBAT PUBLIC, PROPOSER DES SOLUTIONS ET INFLUENCER LES DÉCISIONS



MICHEL COSSETTE

La mission de l'**Institut du Nouveau Monde** est d'accroître la participation des citoyens à la vie démocratique. Nous le faisons, depuis dix ans cette année, de multiples façons. Depuis sa fondation, l'INM a permis entre autre à des dizaines de milliers de personnes de participer pleinement au débat public et en a intéressé encore plus à ce qui pouvait être débattu dans notre société.

L'action de l'INM va toutefois bien au-delà du dialogue et des échanges. Tous les processus participatifs animés par l'institut contribuent à formuler des propositions d'actions, de projets, de solutions aux problèmes de notre société. Par leur participation, les citoyens enrichissent la décision publique.

Avec les années, l'INM a acquis une notoriété et une réputation qui font de lui un interlocuteur privilégié à cet égard. De plus en plus d'organismes publics, de municipalités, de ministères ou d'organisations de la société civile font appel à lui ou s'allient à lui dans des partenariats, pour chercher avec les citoyens les meilleures idées pour améliorer la société dans laquelle nous vivons.

FORMULER DES SOLUTIONS: DES EXEMPLES

L'année 2012-2013 regorge d'exemples de ces activités de l'institut qui se concluent par la formulation de propositions concrètes et influencent la décision publique. Je voudrais en souligner quelques-unes.

Sur l'enseignement supérieur

Après une année 2012 tumultueuse, le nouveau gouvernement du Québec a convié les parties prenantes des milieux universitaires et collégiaux à réfléchir à l'avenir de l'enseignement supérieur. Le ministre a dès lors invité l'INM à lui proposer des méthodes qui permettraient aux citoyens de contribuer à ce débat. L'INM a organisé cinq activités, dont quatre forums dans autant de villes du Québec et une activité jeunesse (L'École d'hiver Spécial Sommet) pour répondre à cette demande. Deux rapports furent publiés pour communiquer les résultats de ces délibérations et ainsi enrichir et influencer les délibérations au Sommet de l'enseignement supérieur et au sein des chantiers de travail créés par le ministre à la suite de ce sommet. L'INM a par la suite constitué un comité de huit jeunes qui ont produit un projet de Charte jeunesse de l'éducation post-secondaire pour nourrir la discussion autour du projet de loi cadre sur les universités. Le ministre Pierre Duchesne a accueilli ce projet de Charte, lors de l'École d'été 2013, avec enthousiasme. Il a déclaré être en accord avec ses principes et être inspiré par le document.



Sur l'acceptabilité sociale des projets miniers

Après avoir mené, en 2012, une Conversation publique sur l'avenir minier du Québec, l'INM a publié un rapport qui fut salué unanimement autant par l'industrie, les groupes écologistes, les municipalités, les groupes de citoyens et les syndicats, comme une contribution majeure au débat. En particulier, les recommandations issues de cette démarche concernant l'acceptabilité sociale des projets miniers font leur chemin au sein de l'industrie et auprès de la société civile. Elles ont été présentées au gouvernement. Elles ont ensuite suscité l'intérêt des élus de la Ville de Sept-Îles qui ont confié à l'INM, par l'entremise de la Corporation de la protection de l'environnement, le mandat de produire un avis sur l'acceptabilité sociale et un second avis sur les dispositions relatives à la participation publique du projet de Loi sur les mines présenté à l'Assemblée nationale par le nouveau gouvernement. Ces deux documents, ainsi qu'une étude sur la responsabilité des villes à l'égard des projets miniers et un guide de participation des citoyens aux consultations publiques, ont influencé les positions de la municipalité sur ce sujet au cours de l'année.



Sur le «vivre ensemble en français»

L'INM anime depuis plus d'un an le volet délibératif de la démarche «Vivre ensemble en français» au sein de la communauté éducative de la Commission scolaire Marguerite-Bourgeoys, à Montréal. Cette démarche va déboucher, très concrètement, sur l'adoption d'une vision, d'axes stratégiques et de moyens d'action qui seront mis en œuvre l'an prochain par la Commission scolaire pour mobiliser les élèves, leurs parents, les divers personnels et dirigeants des écoles et centres de formation en faveur d'une meilleure intégration de tous à un projet commun de vivre ensemble en français.



Sur la participation électorale des jeunes

Tout en admettant que le contexte politique de 2012 fut favorable à une hausse du taux de participation aux élections, les actions menées par l'INM pour stimuler la participation électorale des jeunes a contribué grandement à une prise de conscience plus grande du problème et à la recherche de solutions. Le Directeur général des élections du Québec et le Directeur général des élections du Canada ont tous les deux mandaté l'INM pour poursuivre le travail avec eux pour résoudre ce problème majeur pour notre démocratie.



Sur les inégalités sociales

La grande démarche de l'INM sur les inégalités sociales mobilise des dizaines de partenaires et est tournée toute entière sur la recherche de solutions à l'aggravation des inégalités sociales dans notre société. Des propositions de politiques publiques émergeront de ce processus délibératif étalé sur plus de deux ans. Des experts formuleront des suggestions que les citoyens seront appelés à enrichir. Un Laboratoire d'innovation sociale (LABIS) a été constitué pour trouver des solutions très concrètes au problème de l'accès au logement à Montréal.



L'INM et l'innovation sociale

L'INM est très actif dans les divers réseaux de l'innovation sociale ici et ailleurs. Son directeur général est fellow d'Ashoka. Nous participons aux travaux du réseau mondial Social Innovation Exchange et nous avons largement contribué à la création du Réseau québécois en innovation sociale (RQIS), dont le directeur général de l'INM, Michel Venne, vient d'être élu président du conseil d'administration. La participation citoyenne contribue à l'innovation sociale. Elle en est même un ingrédient essentiel.

L'INM, SES MEMBRES, SES BÉNÉVOLES

L'INM offre ses services à des organisations. Grâce à son équipe de professionnels, il propose aux citoyens de nombreuses occasions de participer aux débats publics. Mais au-delà des services qu'il offre et des programmes qu'il mène, l'INM est aussi un réseau, un vaste réseau de citoyens qui partagent des informations, échangent des idées et débattent des meilleures manières d'améliorer le monde dans lequel nous vivons.

L'INM rejoint des dizaines de milliers de personnes chaque année. Il compte plus de 12 000 abonnés à son infolettre, des milliers d'amis sur ses pages facebook et sur ses comptes twitter. Il regroupe quelque 300 membres, un nombre que nous souhaitons voir augmenter à l'occasion des célébrations du 10^e anniversaire qui approchent et dans les années à venir.

Ce réseau est une des grandes forces de l'INM, qui empêche l'INM d'être désincarné.

Chaque année, des dizaines de bénévoles contribuent aux actions de l'INM, autant par leur apport intellectuel que par le temps qu'ils consacrent à soutenir l'équipe de professionnels dans l'organisation d'activités. L'INM compte un vaste réseau de partenaires. Je tiens à remercier toutes ces personnes pour leur dévouement à la cause de la démocratie.

Parmi ces partenaires valeureux, il faut compter les membres du conseil d'administration de l'Institut du Nouveau Monde avec lesquels j'ai l'immense plaisir de travailler depuis déjà plusieurs années. Cinq d'entre eux terminent leur mandat en 2013, soit Philippe Brisson, Guy Latreille, Diane Pilotte, Nadine Pirotte et moi-même. Certains d'entre nous seront à nouveau candidats à l'occasion de notre assemblée générale annuelle. Mais je tiens à tous les remercier chaleureusement pour leur contribution. Je salue en particulier Nadine Pirotte qui a contribué avec enthousiasme et lucidité à nos débats depuis déjà quatre ans et qui a pris la décision de se retirer à la fin de son mandat.



DÉJÀ DIX ANS

Je suis l'un des fondateurs de l'INM. J'étais présent lors des premières rencontres qui ont permis de formuler le projet de l'Institut du Nouveau Monde. Et voilà que nous célébrerons cette année le dixième anniversaire de cette organisation unique au monde (c'est du moins ce que nous disent des étrangers qui recourent à nos services ou qui nous interrogent sur nos activités, comme ce fut le cas en Tunisie, en France et en Belgique l'an dernier).

Il y a lieu d'être fier de cette réalisation québécoise et de continuer à œuvrer pour en assurer la pérennité et le déploiement.

LE CONSEIL D'ADMINISTRATION DE L'INM

Au 31 mars 2013, le conseil d'administration de l'INM était constitué des personnes suivantes :

Michel Cossette, président ■ **Diane Pilotte**, vice-présidente ■ **Pierre Vinet**, trésorier ■ **Michel Venne**, directeur général et secrétaire de la corporation ■ **Marc Belley** ■ **Louis-Félix Binette** ■ **Philippe Brisson** ■ **Lyse Brunet** ■ **Carl Dubois** ■ **Phédia Gottot** ■ **Guy Latreille** ■ **Chantale Mailhot** ■ **Loïc Nigen** ■ **Nadine Pirotte** ■ **François Taschereau** ■ **Stéphanie Yates**.

AGILITÉ ET PROFONDEUR



MICHEL VENNE

Durant la dernière année, l'Institut du Nouveau Monde a travaillé avec succès autant sur son agilité que sur sa profondeur.

L'AGILITÉ

Sur les dossiers chauds de l'actualité, l'INM a fait montre, en 2012 et 2013, d'une réactivité peu commune. Rapidement, l'équipe de professionnels de l'INM a su offrir aux citoyens du Québec de l'information et des occasions de réfléchir et de débattre sur les enjeux qui émergeaient dans l'espace public. Trois exemples : le conflit étudiant, les élections québécoises du 4 septembre 2012 et le Sommet sur l'enseignement supérieur.

Dans ces trois situations, l'INM a proposé aux citoyens des textes de réflexion, des informations, des publications, des articles, des blogues et des interventions dans les médias d'information pour susciter de l'intérêt au sein de la population mais aussi pour insuffler de la rationalité dans des débats parfois émotifs. L'INM a aussi proposé aux citoyens des lieux, des occasions et des moments de rencontre et d'échanges pour permettre l'expression de points de vue divers et l'atteinte de consensus constructifs.

L'équipe de l'INM a su, alors, faire des choix, donner priorité aux besoins immédiats des citoyens et se mobiliser pour offrir des activités utiles, pertinentes et de qualité.

Nous souhaitons accentuer encore cette capacité de réaction à l'actualité en dotant l'INM d'un modèle de développement et d'outils numériques qui renforceront son agilité. L'INM a décidé de consacrer une part significative de ses fonds propres au développement d'une plateforme numérique d'information et de délibération. Le développement de cette plateforme est en cours et, une fois en place, elle permettra à l'INM de lancer, dans de courts délais, des dialogues publics sur des enjeux complexes liés à l'actualité beaucoup plus facilement qu'aujourd'hui. Cette plateforme favorisera également la participation de citoyens de partout sur le territoire, voire partout dans le monde francophone. Nous renforçons également notre capacité de production de contenus et de communication afin de pouvoir réagir promptement. Et nous modifions notre modèle d'affaires de manière à dégager des surplus qui pourront être réinvestis dans des actions répondant aux exigences du débat public.

LA PROFONDEUR

En même temps, l'INM a pris des décisions qui lui permettront dans l'avenir d'intervenir avec plus de profondeur que jamais sur les enjeux de longue durée.

Nous avons construit deux démarches, nos rendez-vous stratégiques, qui portent sur des enjeux de fond : les inégalités sociales et la participation citoyenne. Ces démarches, soutenues par des ressources financières importantes, permettront à l'INM, pendant deux ans, de mobiliser des partenaires, des parties prenantes et des citoyens pour réfléchir en profondeur sur des aspects fondamentaux de notre démocratie. Les deux thématiques sont en effet liées. De ces travaux découleront des recommandations et des projets qui seront porteurs d'avenir.

L'INM a également conceptualisé et mis en œuvre un mécanisme d'innovation sociale (le labis) qui pourra soutenir des démarches visant à faire émerger et à tester dans le réel des solutions innovatrices à des problèmes complexes. Le labis est une méthodologie exigeante qui oblige à s'inscrire dans une certaine durée.

Nous avons aussi consolidé notre capacité de recherche, d'étude et de publication. Pour l'année 2013, la publication de L'état du Québec 2013-2014 est soutenue majoritairement par nos fonds propres. L'INM a pu, au cours de la dernière année, produire des études sur la participation électorale des jeunes et sur l'acceptabilité sociale des grands projets. Nous avons publié des synthèses d'information sur l'avenir de l'enseignement supérieur, sur les inégalités sociales et sur la participation citoyenne.

Cette production intellectuelle n'est pas nouvelle à l'INM. Mais nous avons consolidé notre capacité et affirmé notre volonté d'accroître notre contribution sur ce plan. C'est ainsi que les interventions de l'INM sont encore plus qu'autrefois appuyées sur des travaux de recherche crédibles et rigoureux. Nous envisageons pousser encore plus loin cette orientation, notamment par la création d'un observatoire de la participation citoyenne.

10 ANS

Après dix ans d'existence, l'INM a atteint une évidente maturité. Nous profiterons du dixième anniversaire de l'institut pour célébrer ses réalisations et actualiser sa promesse.

Nous souhaitons poursuivre dans cette direction. Dans le cadre de démarches qui impliquent une collaboration continue entre le conseil d'administration et l'équipe, nous sommes à terminer une réflexion en profondeur sur nos orientations stratégiques futures.

Parmi ces orientations figure la volonté de renouer avec une mobilisation constante et vigoureuse de nos membres, abonnés et sympathisants. Bref, de nourrir de manière continue un réseau de citoyens qui partagent des connaissances, échangent sur les grands enjeux de notre temps et formulent des réponses crédibles aux grands défis de notre époque.



L'ÉQUIPE DE L'INM

Au 31 mars 2013, l'équipe de l'INM était constituée des personnes suivantes: **Michel Venne**, directeur général ■ **Pascal Grenier**, directeur Finances et Administration ■ **Julie Caron-Malenfant**, directrice INM Services-conseil ■ **Geneviève Baril**, directrice Développement des compétences et Mobilisation citoyennes ■ **Sophie Gélinas**, directrice Participation et délibération publiques ■ **Miriam Fahmy**, directrice Recherche et Publication ■ **André Fortin**, conseiller à l'animation créative et à l'innovation sociale ■ **Olivier Lenoir**, coordonnateur *À go on change le monde!* ■ **Louis-Philippe Lizotte**, chargé de projet et de production d'événements (coordonnateur de l'École d'été 2013), **Malorie Flon**, chargée de projet (Civicus et Services-conseil) ■ **Nicolas Zorn**, chargé de projet (rendez-vous stratégiques) ■ **Alexandre Warnet**, chargé de projet (École d'été) ■ **Léa Champagne**, chargée de projet (École d'été et Charte jeunesse) ■ **Lyne Richer**, conseillère principale Partenariats et Membership ■ **Annie Cardinal**, chargée de communication ■ **Andréanne Sylvestre**, chargée de communication.

1. LE DÉVELOPPEMENT DES COMPÉTENCES CIVIQUES



L'INM contribue au développement des compétences citoyennes des personnes et des organisations et suscite une « attitude citoyenne » au sein de la société. Pour ce faire, l'INM s'est doté d'une expertise transférable et procède à une veille des meilleures pratiques en participation citoyenne. Pour les individus, l'INM organise des activités d'éducation, de formation, de mobilisation et d'appui à l'action citoyenne, comme son École d'été et son École d'hiver, destinées aux jeunes de moins de 35 ans, et le programme *À go, on change le monde!* L'INM a également développé, au bénéfice des organisations, une offre de services aux entreprises, aux associations et aux institutions qui souhaitent s'ouvrir et s'adapter à une participation citoyenne de qualité : consultations, démarches délibératives, événements. INM Services-conseil propose ainsi des pratiques collaboratives, notamment par le biais du laboratoire d'innovation sociale, le LABIS de l'INM, une initiative propice à produire des solutions novatrices à des problèmes complexes.

2. L'ANIMATION D'UN DÉBAT CONTINU SUR LES ENJEUX ESSENTIELS POUR LA SOCIÉTÉ

L'INM anime un débat continu sur les enjeux essentiels pour la société. Les résultats de ce débat contribuent au renouvellement des idées et à l'élaboration de réponses aux grands défis de notre temps. L'INM a constitué une agora accessible et ouverte. C'est par leur participation concrète à ces débats portant sur des sujets importants, et dont les résultats ont une chance réelle d'influencer les politiques publiques ou les pratiques privées, que les citoyens apprennent à participer. Plus ils participent à la vie de la communauté, plus ils ont envie d'y participer. Cette agora comporte cinq dimensions :



- ▶ une veille sur l'évolution de la société et les enjeux à débattre, incluant la publication annuelle de l'ouvrage de référence *L'état du Québec*;
- ▶ la collecte et, au besoin, la production et la diffusion des connaissances nécessaires pour éclairer les débats par une documentation objective et de qualité;
- ▶ l'organisation d'activités délibératives, de la simple table ronde à une démarche structurée s'étalant sur plusieurs mois appelée « rendez-vous stratégique »;
- ▶ la diffusion et la mise en valeur des idées, projets et propositions issus de ces débats auprès du grand public et auprès des décideurs, sous la forme de rapports, de livres, de vidéos et d'autres supports;
- ▶ l'animation d'espaces délibératifs sur le web.

3. LA PROMOTION DE LA PARTICIPATION CITOYENNE, ESSENTIELLE À L'EXERCICE ET AU DÉVELOPPEMENT DES DROITS DÉMOCRATIQUES

L'INM structure une réflexion continue et mène des activités de promotion de la démocratie et de la participation citoyenne. Il collige et rend accessible la connaissance disponible sur la démocratie et la participation citoyenne. Il convoque les parties prenantes à des discussions sur la participation publique, les mécanismes de consultation et les rapports entre démocratie participative et démocratie représentative. Il participe aux débats publics sur l'évolution des institutions et l'exercice des droits démocratiques. Il formule des avis et prend position ponctuellement sur les politiques publiques, les pratiques privées ou les événements d'actualité liés à la participation des citoyens, au fonctionnement des institutions démocratiques et au déroulement des processus participatifs. Il promeut la participation citoyenne par son engagement à divers tables de concertation et autres regroupements pertinents à l'échelle nationale et internationale, ainsi que par une stratégie de présence publique et de communication auprès de divers réseaux et par l'entremise des médias d'information et des médias sociaux.



1. LE DÉVELOPPEMENT DES COMPÉTENCES CIVIQUES

À L'ÉGARD DES CITOYENS

L'ÉCOLE D'ÉTÉ DE L'INM



L'École d'été de l'INM 2012 s'est déroulée du 16 au 19 août sous le thème : On passe aux actes! Nous avons enregistré quelque 525 inscriptions, en hausse importante depuis l'année précédente. L'inscription à l'École d'été était en baisse depuis trois ans. Le contexte politique (conflit étudiant et élections) a aidé, croyons-nous, au recrutement. Notre équipe de mobilisation a cependant travaillé ardemment depuis le printemps pour favoriser une forte participation. Les participants étaient enthousiastes. L'École d'été a obtenu une bonne couverture de presse. Nos partenariats médiatiques avec *Metro* et *Le Devoir* ont été fort utiles à cet égard. Parmi les faits saillants de l'École d'été 2012 (notre 9^e édition), mentionnons :

- ▶ Un panel animé par Simon Durivage avec les trois porte-parole étudiants qui ont marqué le printemps, soit Léo Bureau-Blouin, Martine Desjardins et Gabriel Nadeau-Dubois. Échange de très haut niveau. Salle comble. Excellente animation. Bonne couverture de presse dont la Une du *Devoir*.
- ▶ Une table ronde très originale mettant en présence le président et chef de la direction d'une multinationale de Québec Inc, Marc Dutil du groupe Canam, la chef de Québec solidaire Françoise David, le porte-parole d'Equiterre Stephen Guilbault, la journaliste d'enquête la plus redoutée au Québec Marie-Maude Denis et un ancien conseiller de premiers ministres Marcel Côté (qui allait devenir candidat à la mairie de Montréal un an plus tard). Échanges très vifs portant notamment sur le rôle des entrepreneurs dans la société.
- ▶ Un petit déjeuner engagé avec des personnalités politiques dont l'un des candidats putatifs à la course libérale fédérale, Justin Trudeau, le chef du Bloc Daniel Paillé, quelques députés néodémocrates, le chef du 2^e parti d'opposition au conseil municipal de Montréal Richard Bergeron. À noter que l'autre candidat putatif à la chefferie libérale, Marc Garneau, a aussi participé à l'École d'été sur un panel sur la question nationale.
- ▶ Une conférence du chef de l'Opposition officielle à la Chambre des communes, le chef du NPD, Thomas Mulcair, qui a profité de son passage chez nous pour annoncer son intention de créer d'ici aux prochaines élections un parti de gauche fédéraliste au Québec, présent aux élections québécoises de 2016. Très large couverture médiatique de cette déclaration et de l'École d'été par ricochet.
- ▶ Un 5 à 7 échange avec le président de la CSN, Louis Roy.



- ▶ Un film d'Hugo Latulippe en présence du cinéaste.
- ▶ Le spectacle des Zapartistes précédé d'un spectacle d'artistes autochtones.
- ▶ Et surtout, des jeunes contents, qui ont pu s'exprimer, formuler des projets et se stimuler les uns les autres à passer aux actes.
- ▶ Signalons enfin que l'École d'été a été l'occasion de consulter une cinquantaine de jeunes au sujet de notre Rendez-vous stratégique sur la participation et la démocratie et une vingtaine d'autres sur les sujets que l'INM devrait aborder au cours des cinq prochaines années selon eux.

Mentionnons que l'organisation était impeccable avec une équipe bien rodée et bien dirigée par Geneviève Baril. Alexandre Warnet a monté la programmation.

L'ÉCOLE D'HIVER DE L'INM SPÉCIAL SOMMET

Chaque année, l'INM organise une École d'hiver, inspirée du modèle de l'École d'été, mais réservée habituellement aux cégépiens. En 2013, l'École d'hiver a pris une allure très différente compte tenu de l'actualité. À l'approche du Sommet sur l'enseignement supérieur, tenu en février, l'INM a proposé au gouvernement d'organiser une École d'hiver Spécial Sommet afin de permettre aux jeunes de 15 à 35 ans d'échanger et de se prononcer sur l'avenir de l'enseignement supérieur et, ainsi, de contribuer aux discussions du Sommet. Quelque 450 jeunes et plus de 50 conférenciers ont participé à l'événement qui s'est tenu à L'Université Laval à la fin janvier 2013. L'École d'hiver Spécial Sommet a fait l'objet d'un rapport qui a été déposé au Sommet et présenté au ministre et à tous les acteurs du milieu de l'enseignement supérieur. L'événement a été coordonné par Pascal Grenier et Louis-Philippe Lizotte. Léa Champagne en a assumé la programmation.



À GO, ON CHANGE LE MONDE !

À go, on change le monde! est un programme de l'Institut du Nouveau Monde (INM) qui soutient et accompagne des projets menés par les jeunes du Québec. Il agit comme un accélérateur de projets grâce à ses nombreux services et activités. Sa mission est donc d'offrir une autre voie d'engagement aux jeunes, celle de la réalisation d'un projet concret contribuant à changer le monde. Le programme a pu naître grâce au soutien de la Fondation McConnell et de la Caisse d'économie solidaire Desjardins. La Fondation J.-Armand Bombardier s'est ajoutée comme partenaire principal parmi des dizaines d'autres partenaires qui contribuent à la réalisation des activités. Depuis 2007, le programme a à son actif de nombreuses réalisations, notamment :



- ▶ **Plus de 100 contenus** d'information sur l'entrepreneuriat social
- ▶ **1 000 participants** aux activités (notamment des parcours de conception de projets à l'École d'été de l'INM)
- ▶ Relais vers plus de 30 partenaires soutenant le démarrage d'entreprises
- ▶ 200 projets d'entreprises **dépistés et accompagnés**
- ▶ **Réseau** de 350 jeunes entrepreneurs sociaux
- ▶ École d'été: **470 participants** de 15 à 35 ans
- ▶ Bourses: **121 500\$** de bourses attribuées à **32 projets**
- ▶ 3 éditions du Rendez-vous des entrepreneurs sociaux: rassemblant au total plus de **500 personnes**
- ▶ Expérimentation : 2 formations sur le lancement d'une entreprise sociale: **près de 30 entrepreneurs** sociaux accompagnés.

Au cours de l'année, nous avons procédé à l'évaluation du programme et avons conclu à l'importance de le renouveler à travers de nouvelles initiatives, notamment la création d'un volet Action citoyenne qui sera expérimenté en 2013 grâce à un soutien financier de Patrimoine canadien. D'autres initiatives seront annoncées ultérieurement. Le programme est placé sous la responsabilité d'Olivier Lenoir. Lili Trépanier est responsable du volet Action citoyenne.



PROJET CIVIX DANS LES ÉCOLES

À l'initiative de l'organisme d'éducation à la citoyenneté CIVIX, basé à Toronto, les élèves du secondaire du pays étaient invités à participer à des Consultations budgétaires et à conseiller le ministre des Finances sur les priorités financières du pays. L'Institut du Nouveau Monde (INM) est fier d'avoir été un des partenaires de cette grande démarche qui est une première canadienne par l'organisation d'un panel d'experts enregistré sur vidéo pour servir d'outil d'animation dans les classes des élèves francophones, et par la diffusion des résultats. Les élèves participants ont étudié en classe la répartition des recettes et des dépenses du gouvernement fédéral et se sont familiarisées avec l'établissement d'un budget. Des pipelines aux impôts, en passant par l'innovation et l'environnement, le but du programme était de renseigner les élèves et de les faire participer à un dialogue sur les plus grands enjeux de la nation. À la suite de ces d'activités d'apprentissage et de discussions, 4 425 élèves ont participé à des consultations en ligne. Les réponses des participants ont été analysées et résumées dans un rapport qui a été remis au ministre des Finances et au Comité permanent des finances de la Chambre des communes.

À L'ÉGARD DES ORGANISATIONS

INM SERVICES-CONSEIL

L'Institut du Nouveau Monde (INM) croit que la société civile peut devenir le principal catalyseur des espoirs et des idées pour un Québec nouveau. Seuls les citoyens peuvent déterminer, par leur participation aux débats publics et au sein des institutions démocratiques, le changement qui correspond à leurs besoins et à leurs aspirations. Par l'entremise de INM services-conseil, les organisations peuvent bénéficier d'une expertise reposant sur 10 années de pratique. Nos champs d'expertise sont :

- ▶ La participation publique;
- ▶ L'acceptabilité sociale;
- ▶ La mobilisation de citoyens peu habitués à participer aux débats publics;
- ▶ L'animation de dialogues entre les parties prenantes et les organisations de la société civile;
- ▶ La production de publications grand public;
- ▶ L'utilisation du web à des fins d'information et de participation citoyenne;
- ▶ Le soutien à l'innovation et à l'entrepreneuriat social.



AU QUÉBEC

LA PARTICIPATION ÉLECTORALE DES JEUNES

Le Directeur général des élections du Québec et Élections Canada ont tous deux fait appel à l'expertise de l'INM pour réfléchir et promouvoir la participation électorale des jeunes. Le DGEQ a confié à l'INM le mandat de mener une étude sur le phénomène. Cette étude a été réalisée par Geneviève Baril et réalisée à partir, d'une part, d'une revue sommaire de littérature et, d'autre part, d'un sondage auprès de 200 jeunes de nos écoles d'été. Il s'agissait de déterminer les causes de l'abstention électorale des jeunes et de déterminer les moyens pour la contrer. Le DGEQ a par la suite mandaté l'INM pour réaliser deux actions en ce sens à l'occasion de la campagne électorale provinciale, soit une série de trois vidéos virales et l'organisation de 25 débats électoraux dans les cégeps (voir dans la section 3 du présent rapport pour plus de détails

sur ces deux actions). Élections Canada a pour sa part convié l'INM à participer à une réflexion sur le sujet lors d'un séminaire à Ottawa. Par la suite, l'organisme fédéral a confié à l'INM le mandat d'organiser une activité lors de la Semaine de la démocratie, à l'automne 2013. Les deux directeurs généraux des élections ont aussi accepté de participer à une activité de l'École d'été 2013 sur le thème de la participation électorale des jeunes. Enfin, le DGEQ a confié à l'INM un nouveau mandat dans le but de susciter la participation électorale aux élections municipales de 2013.

VIVRE ENSEMBLE EN FRANÇAIS

Évoluant dans un environnement cosmopolite unique, la Commission scolaire Marguerite-Bourgeois (CSMB) a lancé «Vivre ensemble en français», un vaste chantier de réflexion et d'action qui s'échelonne sur une période de deux années. L'objectif: définir une vision et un plan d'action qui permettront à l'ensemble de sa communauté de mieux «Vivre ensemble en français». Les recommandations émanant de la démarche seront partie intégrante du plan stratégique 2014-2018 de la Commission scolaire. La CSMB réalise cette démarche avec le concours de trois partenaires aux mandats complémentaires: l'Institut du Nouveau Monde (INM), Vision Diversité et le Centre d'intervention pédagogique en contexte de diversité. Vision Diversité assure un volet d'accompagnement des établissements scolaires pour la réalisation de projets qui font la promotion d'une culture québécoise nourrie de multiples apports. Le Centre d'intervention pédagogique soutient la démarche par de la formation, de la recherche et des activités de transfert de connaissances et de savoir-faire au bénéfice des employés de la CSMB. Pour sa part, l'Institut du Nouveau Monde anime une vaste réflexion collective auprès de la communauté éducative, incluant les élèves, les enseignants, les membres du personnel et de la direction de la Commission scolaire, les directions et le personnel des écoles, les commissaires, les comités d'établissement et les instances représentatives (syndicats et associations de cadres). Cette réflexion vise à comprendre la réalité des acteurs dans leur environnement cosmopolite, pour dégager une vision du vivre ensemble ainsi que les mécanismes de sa mise en œuvre. Pour ce faire, la communauté éducative est mise à contribution à quatre étapes clés, qui s'échelonnent de l'automne 2012 à l'hiver 2014. Cette démarche a valu à l'INM d'être invité à prononcer une conférence lors du dernier congrès de la Fédération des commissions scolaires du Québec. La démarche est coordonnée par Julie Caron-Malenfant et Malorie Flon.

L'AVENIR DE L'ENSEIGNEMENT SUPÉRIEUR

Après les élections du 4 septembre, le gouvernement a annoncé la tenue d'un Sommet de l'enseignement supérieur, qui a eu lieu en février 2013. Le ministre Pierre Duchesne a retenu les services de l'INM pour animer cinq activités ouvertes au grand public afin de permettre aux citoyens de s'exprimer sur les enjeux débattus au Sommet. L'INM a organisé quatre forums citoyens auxquels ont participé près de 400 personnes dans quatre villes du Québec soit Rouyn-Noranda, Gatineau, Saguenay et Montréal, en janvier, ainsi qu'une École d'hiver qui a réuni 450 jeunes à l'Université Laval à Québec. Les deux initiatives (Forums citoyens et École d'hiver) ont fait l'objet de rapports présentés au ministre et déposés au Sommet. Cette démarche a été coordonnée par Pascal Grenier et Louis-Philippe Lizotte.

L'INVESTISSEMENT RESPONSABLE

Dans le cadre d'un partenariat pluriannuel avec le Fonds de solidarité FTQ, l'INM a organisé et animé en février 2013 le **premier Colloque québécois sur l'investissement responsable**, en collaboration avec le réseau des signataires québécois du Programme des Nations unies pour l'environnement - Initiative financière, dont font partie, outre le Fonds de solidarité, le Mouvement Desjardins, Bâtirente, Fondation CSN et la Caisse de dépôt et placement du Québec, notamment. L'événement a réuni quelque 200 personnes et a permis de promouvoir l'investissement responsable. L'activité était sous la coordination de Malorie Flon, appuyée par l'équipe de l'INM.

LES MUNICIPALITÉS ET L'ACCEPTABILITÉ SOCIALE DES PROJETS MINIERS

La Ville de Sept-Iles, par l'entremise de la Corporation de protection de l'environnement de Sept-Iles, a confié le mandat à l'INM de réaliser quatre documents pour soutenir les élus locaux, les groupes et les citoyens dans les débats qui animent cette communauté autour des projets miniers. Un projet minier d'envergure est projeté aux alentours de la ville et celui-ci suscite une controverse. Des audiences du BAPE sont prévues à l'automne 2013. L'INM a produit : une étude sur les responsabilités et les pouvoirs de la ville de Sept-Iles pour les projets dans le secteur minier ; une étude sommaire sur les processus et les facteurs d'acceptabilité sociale pour le secteur industriel ; un Guide d'accompagnement pour se préparer à une audience publique en environnement ; un avis sur les aspects relatifs à la participation publique et à l'acceptabilité sociale dans le projet de loi 43 Loi sur les mines. Les quatre documents ont été réalisés par Julie Caron-Malenfant.

UN PREMIER LABIS: LE LOGEMENT À MONTRÉAL

Afin d'outiller et d'accompagner les organisations, les gouvernements et les communautés, l'Institut du Nouveau Monde (INM) a développé, grâce au soutien financier de la Fondation de la Famille J.W. McConnell et l'accompagnement de Reos Partners, le laboratoire d'innovation sociale (labis). Le labis est un processus collaboratif pour trouver des solutions à des problèmes sociaux complexes. Le labis est un processus visant à produire de l'innovation sociale en fonction d'une problématique identifiée. Il est basé sur une réflexion collective qui tient compte de la complexité et de la créativité. Il utilise la délibération pour développer une vision globale, des stratégies ciblées et des projets novateurs. Trois objectifs principaux guident son fonctionnement :

- ▶ Stimuler et accompagner des démarches de changement social.
- ▶ Créer un espace de respect, de confiance et de créativité.
- ▶ Concevoir et réaliser des projets ayant un fort impact sociétal.



Le labis est représenté par une courbe en U comprenant cinq phases. Ces cinq phases ne suivent pas un cheminement linéaire dans la mesure où, selon l'évolution du laboratoire, il est possible de revenir à une phase antérieure ou de sauter une phase. Le labis est donc un modèle dynamique qui évolue constamment avec les parties prenantes et les nouvelles informations qui viennent modifier le contexte de départ. Un cycle des cinq phases du labis dure généralement de dix-huit à vingt-quatre mois. Dans plusieurs situations, il faut compter quelques cycles pour circonscrire une problématique sociale complexe.

Un premier Labis est en cours de réalisation avec le partenariat de la Direction de la santé publique de Montréal sur la question du logement comme facteur déterminant des inégalités sociales de la santé. Ce programme est sous la responsabilité d'André Fortin.

DE NOMBREUX AUTRES MANDATS

Au cours de l'année, l'INM a été choisi pour réaliser plusieurs autres mandats liés à sa mission :

- ▶ État de situation sur les mécanismes de participation publique entre les élections, au Québec et ailleurs dans le monde, et sondage auprès de la population, pour le **Secrétariat aux institutions démocratiques et à la participation citoyenne**.
- ▶ Services-conseil sur la programmation et animation du colloque sur la participation publique dans la profession d'architecte, **Ordre des architectes du Québec**.
- ▶ Formation sur la participation publique en environnement, **Sentier Urbain**.
- ▶ Analyse des mémoires et points de vue présentés dans le **cadre de la consultation publique sur le plan de gestion des matières résiduelles de la Ville de Laval**.
- ▶ **Service d'accompagnement stratégique et tactique** pour une participation citoyenne à l'Espace pour la vie.
- ▶ Développement d'outils d'animations citoyennes dans le cadre du **Festival de l'environnement de la Côte-Nord**, Corporation de protection de l'environnement de Sept-Îles.
- ▶ Animation **d'ateliers de créativité** pour la Fondation J.A. Bombardier.
- ▶ Conception et animation d'une journée d'idéation sur le **développement du Quartier des spectacles**, pour le Partenariat du Quartier des spectacles.
- ▶ Conseil stratégique et animation d'ateliers du **Forum Saint-Laurent**, organisé conjointement par le ministère du Développement durable, de l'Environnement, de la Faune et des Parcs et Environnement Canada.
- ▶ Conseil stratégique pour définir le cadre d'animation et le déroulement du **Chantier sur la saisonnalité de l'emploi**.

- ▶ Conception, organisation et animation d'un **panel sur l'approche différenciée gars-filles en matière de persévérance scolaire** dans le cadre du colloque du Réseau Réussite Montréal.
- ▶ Conception et animation d'ateliers interactifs dans le cadre de la **12^e Conférence internationale sur l'évaluation d'impacts sur la santé EIE 2012**, Institut national de santé publique et le ministère de la Santé et des Services sociaux.
- ▶ Conseil stratégique et animation du premier Forum des partenaires du **Projet de Plan de Développement de Montréal**, Bureau du Plan, Ville de Montréal.

À L'ÉCHELLE MONDIALE

FORUM MONDIAL DE LA LANGUE FRANÇAISE

Nous avons réalisé le mandat d'animation et de rapportage du premier **Forum mondial de la langue française**, du 2 au 6 juillet 2012. 1500 participants de 80 pays. Le Commissaire général de l'événement, Michel Audet, nous a écrit pour nous remercier en affirmant que notre contribution «s'est avérée une clé du succès» du Forum. M. Audet souligne dans sa lettre «le professionnalisme des membres de [notre] organisation et la qualité des services reçus». Julie Caron-Malenfant a coordonné ce projet.

L'ASSEMBLÉE MONDIALE DE CIVICUS

L'Assemblée mondiale de Civicus s'est déroulée avec succès dans la semaine du 3 au 7 septembre 2012. Nous avons au-delà de 900 inscrits, mais un peu plus de 600 personnes se sont présentées, faute de visas dans la majorité des cas pour justifier les absents. L'INM assumera une transition vers la prochaine assemblée mondiale de Civicus. Malorie Flon a coordonné l'organisation de cette assemblée.



LA RÉFORME DE LA SANTÉ EN TUNISIE

Par l'entremise de l'Organisation mondiale de la santé (OMS) qui avait connu l'INM à l'occasion de notre Rendez-vous stratégique sur la santé, en 2005, le ministère de la Santé de la Tunisie a retenu les services de l'INM pour l'organisation d'un séminaire de formation sur les meilleures pratiques de participation publique dans le cadre d'un dialogue sociétal sur la réforme du système de santé tunisien impliquant non seulement les autorités publiques mais aussi la société civile et les citoyens dans toutes les régions du pays. Cette démarche s'inscrit dans le processus de démocratisation du pays. Le séminaire s'est déroulé en mars 2013. Les responsables ont souhaité poursuivre cette collaboration avec l'INM. La situation politique instable a cependant eu pour effet de reporter cette collaboration. Sophie Gélinas a coordonné ce projet.

2. L'ANIMATION D'UN DÉBAT CONTINU SUR LES ENJEUX ESSENTIELS DU QUÉBEC

PRENDRE L'INITIATIVE DE DÉMARCHES DÉLIBÉRATIVES D'ENVERGURE

L'AVENIR MINIER DU QUÉBEC

À la fin de l'été 2012, l'INM a publié le rapport de sa Conversation publique sur l'avenir minier du Québec. Cette démarche avait permis à quelque 500 personnes de participer à des rencontres d'échanges et de dialogue sur l'avenir minier du Québec et à plusieurs milliers d'autres de s'informer sur le sujet.

LES INÉGALITÉS SOCIALES



Dans la tradition de ses grands rendez-vous stratégiques, l'INM a lancé en 2012 un Rendez-vous stratégique sur les inégalités sociales. Les objectifs visés par la démarche proposée sont:

- ▶ Produire et rendre disponible à divers publics de la connaissance sur les enjeux liés aux inégalités sociales
- ▶ Renforcer le message voulant qu'une société plus égalitaire profite à l'ensemble de la société.
- ▶ Favoriser le dialogue entre les experts, les citoyens de différents statuts socio-économiques, les décideurs et acteurs clés autour des inégalités sociales.
- ▶ Donner la parole aux citoyens et faire émerger des choix sociaux, des valeurs et des priorités d'action en matière de réduction des inégalités.
- ▶ Mobiliser les décideurs et les acteurs socio-économiques autour de l'importance d'agir en matière d'inégalités sociales.
- ▶ Influencer les décideurs et les politiques publiques.

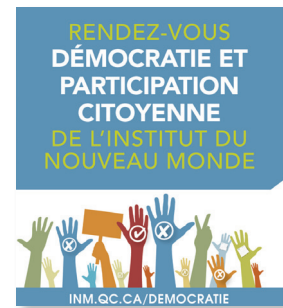
La démarche comporte un dossier en ligne, la publication d'un ouvrage collectif sur le sujet, l'organisation d'une caravane citoyenne et d'une tournée de cafés citoyens dans les régions du Québec, des jeux en ligne, une conférence internationale et diverses activités ciblées pour divers publics. Ces activités sont appuyées financièrement par le Secrétariat à l'action communautaire autonome et aux initiatives sociales (SACAIS), par la Fondation Lucie et André Chagnon, par la Succession Paul Bernard et plusieurs autres partenaires. Un comité directeur et un collectif de chercheurs encadrent la démarche. Celle-ci durera deux ans et elle est placée sous la direction de Sophie Gélinas et la coordination de Nicolas Zorn.

LA DÉMOCRATIE ET LA PARTICIPATION CITOYENNE

En lien avec son 10^e anniversaire, et empruntant aux techniques de ses rendez-vous stratégiques, l'INM a lancé en 2012 une vaste démarche délibérative sur la démocratie et la participation citoyenne. Les objectifs visés par la démarche proposée sont :

1. Produire et rendre disponible à divers publics de la connaissance sur les enjeux liés à la participation citoyenne.
2. Stimuler le débat public autour de ces enjeux.
3. Donner la parole aux citoyens et aux décideurs sur leur conception de la contribution des citoyens dans la démocratie.
4. Explorer des solutions afin de favoriser la participation des citoyens dans le processus de prise de décision collective.
5. Influencer les décideurs et les politiques publiques quant aux propositions issues de la démarche.

La démarche a démarré par plusieurs rencontres de consultation avec les forces vives de la participation citoyenne au Québec et à l'étranger. Un colloque international est en préparation. Un dossier d'information est en ligne. Des conversations de cuisine ont eu lieu au printemps 2013. Une étude des meilleures pratiques a été réalisée ainsi qu'un sondage auprès du grand public. Des cellules créatives seront constituées pour formuler des recommandations. La démarche est appuyée par le Secrétariat à l'action communautaire autonome et aux initiatives sociales, par le Secrétariat aux institutions démocratiques et à la participation citoyenne, par le Directeur général des élections du Québec et d'autres partenaires. Celle-ci est dirigée par Sophie Gélinas. Malorie Flon, Léa Champagne et Miriam Fahmy y collaborent étroitement.



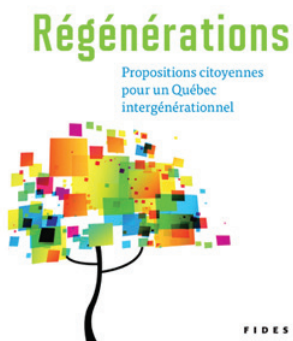
L'INFORMATION AU SERVICE DE LA PARTICIPATION

L'ÉTAT DU QUÉBEC

L'état du Québec (anciennement *L'annuaire du Québec*) est publié une fois l'an depuis 1996. Destiné au grand public, il fournit aux lecteurs l'ensemble des données factuelles utiles sur le Québec dans tous les domaines. On y trouve également le bilan politique, économique, culturel et social du Québec pour l'année écoulée ainsi que des textes d'analyse, produits par des spécialistes, sur tous les grands enjeux auxquels le Québec est confronté. *L'état du Québec* offre une expertise



fiable et rigoureuse, non partisane, sur les enjeux de notre temps. Il est un outil incontournable pour quiconque cherche à découvrir le Québec ou à mieux le connaître. Plus que jamais, L'état du Québec est une référence essentielle pour comprendre l'évolution de la société québécoise. Le dossier spécial de L'état du Québec 2012 offre des pistes pour comprendre quel type de leadership est pratiqué au Québec et ce qui pourrait l'améliorer. L'ouvrage révèle les résultats d'un grand sondage Léger Marketing-INM sur la perception des Québécois du leadership. Douze sections thématiques qui couvrent tous les enjeux d'aujourd'hui: Le NPD au Québec: un ovni? Abolir les partis politiques? Pourquoi être souverainiste en 2012?; Analyse du discours de la Coalition avenir Québec; De quoi la gauche a-t-elle besoin pour répondre efficacement à la droite?; Quelles relations entre le politique et la police?; En écologie: à qui appartient la responsabilité?; Les enjeux de gouvernance en 2012; Les indignés du Québec: une incursion dans l'intérieur; Le Plan Nord sous toutes ses coutures. Ainsi que: Les découvertes et la recherche au Québec – Acfas; La chronologie des grands événements de l'année 2011; Les personnalités marquantes de 2011; Les principales dates de l'histoire du Québec; Tous les chiffres à jour sur le Québec: démographie, conditions de vie, emploi, consommation, santé, éducation, culture, médias, économie, régions, etc. *L'état du Québec* est sous la direction de Miriam Fahmy.



RÉGÉNÉRATIONS, LE BILAN DES RENDEZ-VOUS DES GÉNÉRATIONS

Le 9 novembre 2012, les Éditions Fidès ont lancé l'ouvrage **Régénérations**, un livre publié dans la collection de l'INM portant sur les relations et sur la solidarité intergénérationnelle au Québec. Ce livre donne suite aux Rendez-vous des générations tenus par l'INM au cours des dernières années. Il a été réalisé sous la direction de Miriam Fahmy.

UNE PLATEFORME NUMÉRIQUE D'INFORMATION

La création d'un nouveau site web de l'INM a mené à la mise sur place d'une plateforme numérique d'information qui sera lancée en 2013. Nous souhaitons ainsi contribuer sur une base continue à alimenter les débats publics sur divers sujets grâce à une information facilement accessible au grand public.

UN GRAND DOSSIER SUR LES INÉGALITÉS SOCIALES

Dans le cadre de son Rendez-vous stratégique «Les inégalités sociales, un choix de société?», l'Institut du Nouveau Monde (INM) a mis sur pied une encyclopédie en ligne sur les inégalités sociales, dont vous trouverez le contenu dans le site web de l'INM. Vaste démarche délibérative, le Rendez-vous stratégique vise à éclairer la population québécoise sur les causes et conséquences des inégalités, à faire émerger une volonté claire de réduction des inégalités par un vaste débat public, et, ultimement, à favoriser la

formulation de choix sociaux afin d'influencer les décideurs. L'objectif de ce dossier d'information est de fournir une synthèse des connaissances disponibles sur le sujet, pour que le débat sur les inégalités repose sur la base d'informations communes et de résultats empiriques qui font consensus, dans la mesure du possible. L'INM souhaite ainsi mettre la table pour la participation et la délibération citoyennes. L'information disponible au sujet des inégalités sociales est plus qu'abondante, mais elle est souvent spécialisée, davantage destinée au milieu académique qu'au grand public. Afin de faciliter la compréhension des enjeux par les non-spécialistes, des fiches-synthèse d'information ont été préparées. Chacune d'entre elles définit et met en perspective un concept-clé qui touche le grand enjeu des inégalités sociales. Ces fiches mettent l'accent sur les déterminants sociaux des inégalités sociales, ainsi que sur les coûts engendrés (coûts humains, sociaux et économiques). Elles permettent aussi de présenter les principales approches et propositions d'intervention (régimes libéraux, conservateurs et sociaux-démocrates). Ces fiches seront utilisées pour l'animation des activités du Rendez-vous stratégique – Inégalités sociales. Le dossier a été préparé par Nicolas Zorn.

UN GRAND DOSSIER SUR LA PARTICIPATION CITOYENNE

Dans le cadre de son Rendez-vous stratégique «Quelle contribution pour les citoyens dans notre démocratie?», l'Institut du Nouveau Monde (INM) a mis sur pied un dossier d'information en ligne, dont vous trouverez les premiers contenus dans ce site. Des nouveaux textes y seront ajoutés jusqu'à la fin de l'année 2013. Vaste démarche délibérative, le Rendez-vous stratégique vise à éclairer la population québécoise sur les transformations actuelles de notre démocratie: un système représentatif qui ne répond plus, seul, à l'exigence démocratique; une demande croissante de certains citoyens à participer aux décisions qui les touchent; des enjeux sociaux et des défis collectifs de plus en plus complexes, auxquels les pouvoirs publics et privés doivent s'attaquer; des institutions obligées de s'adapter rapidement et continuellement à un monde en constante transformation. Le dossier d'information s'attaque à ces questions en fournissant des notions de base sur les concepts en jeu: **démocratie participation citoyenneté** etc. Aux **questions fréquemment posées** lors des débats publics, le dossier offre des pistes de réponses. Il esquisse, pour le lecteur qui voudra s'y plonger, des définitions des différents types de participation citoyenne: **électorale sociale publique**. Afin de mieux comprendre ce qui se pratique au Québec dans chacune de ces catégories, le lecteur se tournera vers l'onglet «Les instances de participation publique au Québec». Vous êtes praticien ou souhaitez approfondir votre connaissance de la pratique de la participation citoyenne? **La Boîte à outils** est là pour vous! Elle contient des références, guides, méthodes et exemples d'expériences qui vous outilleront pour mettre en œuvre, à votre tour, des pratiques participatives. **Ont participé à la création de ce dossier:** Coordination: Miriam Fahmy Rédaction: Émilie Béorofei, sauf mention contraire Méthodes, expériences et guides internationaux: Vanessa Boivin, Étienne Ferron-Forget, Jeruscha-Vasti Michel, Audrée Meessen-Pinard (Université Laval) Correction: Myriam Gendron.

3. LA PROMOTION DE LA PARTICIPATION CITOYENNE ESSENTIELLE À L'EXERCICE ET AU DÉVELOPPEMENT DES DROITS DÉMOCRATIQUES

LA PARTICIPATION ÉLECTORALE DES JEUNES

- ▶ Campagne «On est deux millions faut voter». Dans le cadre d'un mandat donné par le Directeur général des élections du Québec, nous avons amorcé, le 7 août, la campagne web virale de trois capsules vidéo pour encourager les jeunes à aller voter. La 3^e capsule a été lancée lors de l'assemblée de clôture de l'École d'été. Les trois capsules ont été vues par quelque 130 000 personnes au cours de la campagne électorale. Les vidéos ont été réalisées par la firme Bideshi Films, formée de deux vidéastes talentueux, Aude Leroux-Lévesque et Sébastien Rist. Le lancement de la campagne a bénéficié de l'appui d'une opération de relations de presse le 7 août. Cette campagne est directement liée à la mission de l'INM : accroître la participation des citoyens à la vie démocratique. La campagne est accompagnée d'un site web comportant des références aux programmes des partis ainsi qu'un guide d'animation de débats électoraux.
- ▶ 25 débats électoraux locaux dans les cégeps : Toujours dans le cadre du mandat du DGEQ, l'INM a coordonné l'organisation de débats électoraux locaux dans les établissements d'enseignement supérieur. Dans la plupart des cas, les candidats des cinq partis représentés à l'Assemblée nationale ont accepté notre invitation. Les débats sont animés soit par des professeurs des cégeps participants, soit par des animateurs des forums jeunesse régionaux. Le premier débat a eu lieu le mardi 21 août au cégep Montmorency, soit dans la circonscription de Laval-des-rapides. Le hasard a donc voulu que des cinq participants à notre premier débat on trouve Alain Paquet, ministre libéral, Léo Bureau-Blouin pour le PQ et Maud Cohen pour la CAQ. Je voudrais souligner que l'organisation de ces 25 débats a été faite en même temps que la préparation de l'École d'été par la même équipe, sous la direction de Geneviève Baril. On appelle ça de la productivité.



LE CONFLIT ÉTUDIANT

L'INM a publié, le 27 mai 2012, une lettre ouverte à propos du conflit étudiant intitulée : *Rouvrir et élargir le dialogue*. Cette proposition a été bien reçue par nos sympathisants et bien relayée dans les médias d'information. Quelque 8000 personnes sont venues la lire sur le site web. L'INM a publié, le 2 juin, dans *Le Devoir*, une courte lettre pour revenir sur la rupture des négociations entre le gouvernement sous le titre : « Les élections ne régleront rien », dans laquelle nous avons réitéré les messages de notre lettre principale. L'INM a fait produire une vidéo sur les messages

qui se cachent derrière le bruit des casseroles. Des équipes de vidéastes ont été dépêchées dans quatre villes du Québec, sous la coordination de notre édimestre, Aude Leroux-Lévesque. Quelque 70 personnes ont été interviewées. Une première mouture, une vidéo de deux minutes, a circulé sur le web. Elle a été vue par au-delà de 25 000 personnes en quelques jours. La version finale a été présentée dans un festival de documentaires en France en septembre. L'INM a organisé, le 12 juin, une soirée de discussion sur le thème : Que cache le conflit étudiant pour durer si longtemps ? La version intégrale de la vidéo (11 minutes) a été présentée et a servi de déclencheur à la discussion, notamment en recueillant les réactions des 300 spectateurs dans la salle. Ces derniers ont aussi été invités à voter sur les causes de la durée du conflit. Cinq panélistes sont ensuite venus enrichir la discussion. Quelque 70 internautes ont suivi l'événement en direct en ligne. Le journal Le Devoir a accordé à cette table ronde une couverture complète, lui consacrant deux pleines pages dans ses éditions du samedi et du lundi suivants. Toute l'équipe de l'INM et les membres du conseil d'administration ont contribué à cette opération.

L'ACCEPTABILITÉ SOCIALE DANS LE DOMAINE DES RESSOURCES NATURELLES

Dans la foulée de la parution du rapport de notre Conversation publique sur l'avenir minier du Québec, le directeur général de l'INM et la directrice d'INM Services-conseil, Julie Caron-Malenfant, ont été invités à prononcer des conférences dans divers congrès relatifs à la participation publique, l'acceptabilité sociale ou les ressources naturelles, dont celui de l'Association des économistes du Québec et Québec-Mines.

NOS COLLOQUES À L'ACFAS

Chaque année, l'INM tient un colloque scientifique dans le cadre du Congrès de l'Association francophone pour le savoir (ACFAS). Le cinquième colloque a eu lieu en mai 2012. Le 6^e colloque a eu lieu le 9 mai 2013, en collaboration avec un collectif de chercheurs. Les deux colloques furent de grands succès. Soulignons la participation de deux membres du conseil d'administration, Stéphanie Yates et Chantale Mailhot, au sein du comité scientifique du colloque de 2013. Celui-ci était coordonné par Miriam Fahmy avec le soutien remarquable et bénévole de notre ancien boursier-stagiaire François Robert (chargé de cours à l'UQAM). Le colloque a donné lieu à près de 25 présentations d'études de cas, dont certains venant d'Europe, sur le thème général des conditions favorisant la participation des citoyens à des activités de participation publique (consultations, etc.). La est disponible sous la forme prezi à l'adresse suivante : <http://prezi.com/g0qqdtharsu/>

L'INM, ACTEUR DE L'INNOVATION SOCIALE

L'INM est désormais reconnu comme un acteur important de l'innovation sociale au Québec. Son directeur général, Michel Venne, est fellow de l'organisation mondiale Ashoka qui regroupe et soutient quelque 3000 entrepreneurs et innovateurs sociaux à travers le monde. L'INM participe aux travaux de Social Innovation Exchange (SIX, un réseau international) et de Social Innovation Generation (SIG, un réseau canadien). L'INM a été très actif au sein du Réseau québécois en innovation sociale (RQIS). Ce réseau s'est constitué en organisme à but non lucratif autonome au cours de l'année. Le directeur général de l'INM est membre du conseil d'administration (il a été élu président du conseil



d'administration lors de l'assemblée de fondation du Réseau en septembre 2013). Le conseiller à l'animation créative et à l'innovation sociale de l'INM, André Fortin, participe au RQIS mais il a conçu, avec l'appui de Reos Partners, le Laboratoire d'innovation sociale (LABIS) de l'INM, une méthodologie misant sur la créativité qui permet d'identifier, avec des parties prenantes, des solutions à des problèmes complexes. L'INM a organisé en mai 2012, en marge du congrès de l'ACFAS, et en collaboration avec le CLIPP, une activité grand public sur les laboratoires d'innovation sociale et, le 10 mai 2013, au nom du RQIS, un Forum science société sur l'innovation sociale. Une centaine de personnes y ont participé. La coordonnatrice mondiale du réseau Social Innovation Exchange, basé à Londres, ainsi que le nouveau directeur du Solutions Lab du centre de recherche MaRS de Toronto, étaient parmi les conférenciers, avec Camil Bouchard et un panel constitué de personnalités représentatives de l'innovation sociale au Québec. Une dizaine d'innovations sociales québécoises ont été présentées. La journée a été organisée sous la coordination de Louis-Philippe Lizotte et Malorie Flon, animée par Michel Venne et André Fortin.

L'INM DANS LES MÉDIAS

Nous avons mis en œuvre une opération de présence publique dans la suite de nos activités du mois de mai et du mois de juin relatives au Conflit étudiant. Nous avons conclu, à la réunion du conseil du 18 juin, de l'intérêt de continuer à intervenir sur la place publique sur les questions liées à notre mission.



journalmetro.com

- ▶ **Le partenariat médiatique avec le journal Metro Montréal.** Ce partenariat comporte de la publicité, la réalisation d'encarts sur l'entrepreneuriat social (distribué à l'École d'été) et sur la société civile mondiale (pour Civicus), et la participation du DG de l'INM comme rédacteur en chef invité de l'édition du 14 août.
- ▶ **Conférence de presse, 7 août :** Nous avons tenu le 7 août une conférence de presse sur la participation électorale des jeunes qui a reçu une très abondante couverture médiatique et dont les retombées ont été aussi bonnes pour l'INM dans son ensemble et pour l'École d'été que pour la promotion de notre campagne web. Nous sommes particulièrement heureux d'avoir contribué à mettre la question du vote des jeunes au cœur de la campagne mais aucunement de manière partisane et sans lier le sujet au Conflit étudiant. Nous pouvions nous appuyer sur notre étude originale sur le sujet, réalisée par Geneviève Baril. Nous lançons la campagne vidéo. Nous annonçons les débats à venir dans les cégeps et nous insistons sur l'importance de l'éducation civique et de la participation citoyenne en donnant en exemple d'activité à encourager, notre École d'été. Nous avons pu aussi évoquer les moyens à plus long terme qui doivent être pris pour augmenter la participation électorale des jeunes et des citoyens. Entre autre, nous avons lancé l'idée de tenir un large débat sur le principe de rendre le vote obligatoire. Cette idée a aussi fait son chemin dans les médias. Une dizaine de journalistes ont assisté à la conférence de presse. Mais nous avons aussi donné des entrevues à au moins vingt médias différents. Mentionnons les plus connus : RDI en direct, Désautels à la radio de Radio-Canada,

24 heures en 60 minutes à RDI, Les Coulisses du pouvoir, le dimanche suivant, à la télévision de Radio-Canada, Dutrizac à la radio 98,5, Maclean's, CBC Radio et télévision dont l'émission phare Radio-Noon, Radio-Canada international. Cyberpresse a repris la dépêche de Presse canadienne. Le Devoir a fait un article avec photo. Le journal Metro, notre partenaire de l'École d'été, à qui nous avons fourni l'information la veille, a fait sa Une avec le sujet le 7 août et consacré un dossier de deux pages à la question.

- ▶ **Le Blogue de Michel Venne** : Le directeur général de l'INM a amorcé la publication d'un blogue électoral le 31 juillet, soit la veille du déclenchement des élections, en abordant le thème fétiche de l'INM : entre l'élu et la rue. Les sujets choisis ont tous un rapport avec la démocratie, la participation citoyenne et électorale. Chaque billet est lu en moyenne par plus de 1000 personnes. Cet achalandage permet d'élargir l'audience de l'INM.
- ▶ **Une chronique électorale dans Le Devoir**. Le Devoir a offert au directeur général de l'INM une chronique tous les samedis de la campagne électorale dans ses pages et sur son site web. Vitrine extraordinaire, qui sert aussi à inviter les gens à lire le blogue. La première a paru le samedi 3 août. La chronique s'intitulait : Dans l'œil du citoyen L'auteur réfléchit avec les lecteurs sur les enjeux de la démocratie, sur le rôle de la politique, le rôle des chefs de parti, l'art de gouverner, toujours en lien avec la participation. Le texte paru dans Le Devoir est ensuite repris dans le blogue. La chronique vise à positionner l'INM comme la référence en démocratie et en participation citoyenne.
- ▶ **La stratégie de médias sociaux**. Depuis le printemps dernier, l'INM utilise cinq canaux distincts (en plus des comptes individuels des employés et de certains membres du CA qui retweetent nos messages) pour assurer une présence sur Twitter : Inm_nouvelles, École d'été, 2millionsX, Civicus et le directeur général. Nous parlons de nos activités. Nous interagissons un peu (notre apprentissage doit se poursuivre à cet égard) avec les autres utilisateurs, nous répétons sur twitter les contenus des billets de blogue. Tout est lié. La chronique, le blogue et nos activités procurent des contenus que nous relayons sur les médias sociaux. Nous disposons aussi de plusieurs pages facebook.
- ▶ **Un nouveau site web** : L'INM a inauguré un nouveau site web le 18 janvier 2013.

Nous devons mentionner ici le travail remarquable mené par les membres de notre direction des communications : la directrice Paule Gagnon (qui a quitté l'INM à l'automne 2012), les chargées de communication Khoudia N'diaye, Annie Cardinal et Andréanne Sylvestre, notre édimestre/vidéaste (qui a quitté l'INM pour se consacrer à l'art du documentaire) Aude Leroux-Lévesque, la responsable des partenariats Lyne Richer et notre relationniste de presse Roch Bilodeau (Pharecom).





inm.qc.ca