



INSTITUT DU
NOUVEAU MONDE

RAPPORT D'ACTIVITÉS
2016-2017

POUR NOUS JOINDRE

Institut du Nouveau Monde

5605, avenue de Gaspé, bureau 404
Montréal (Québec) H2T 2A4

Téléphone : 514 934-5999
Numéro sans frais : 1 877 934-5999
Télécopieur : 514 934-6330
Courriel : inm@inm.qc.ca

inm.qc.ca

MISSION ET VALEURS

L'INM a pour mission d'accroître la participation des citoyens à la vie démocratique.

L'INM est une organisation indépendante non partisane œuvrant principalement au Québec dans une perspective de justice et d'inclusion sociale, dans le respect des valeurs démocratiques et des principes du développement durable, et dans un esprit d'ouverture et d'innovation.

L'action de l'INM permet d'augmenter la qualité du débat public et la proportion des citoyens qui y participent.

Elle contribue au renforcement du lien social et à la valorisation des institutions démocratiques.

TABLE DES MATIÈRES

5	Le mot du président du conseil d'administration
7	Le mot de la directrice générale
10	L'équipe
12	Les trois axes stratégiques
14	Les champs d'activité
15	Les faits saillants 2016-2017
16	Le calendrier des activités
40	Les grandes conférences

UNE ANNÉE DE TRANSITION RÉUSSIE



Michel Cossette
Président du conseil
d'administration

Un défi financier relevé !

Au début de l'année 2016-2017, l'INM faisait face à un défi financier qui avait mis son équipe de travail et toute l'organisation sous pression. Lors de la dernière assemblée générale, au début d'octobre 2016, nous avons déjà redressé la barre en obtenant du financement à moyen terme alors que nous avons déployé des efforts importants pour mettre de l'avant une stratégie de développement basée sur des projets qui seraient récurrents ou qui s'étendraient sur plus d'une année, soit des projets qui allaient permettre à l'INM de réaliser sa mission : accroître la participation des citoyens à la vie démocratique, tout en lui assurant un financement à moyen terme.

La reconnaissance d'un rôle essentiel à l'INM dans le cadre de la Stratégie d'action jeunesse du gouvernement du Québec permettra à l'INM de continuer le déploiement de ses programmes d'éducation civique et nous assurera un important financement annuel et stable pour les trois prochaines années.

Évidemment, comme vous le lirez dans le mot de la directrice générale, l'éducation civique n'est qu'un des volets de l'activité de l'INM, mais il est au cœur de sa mission depuis la fondation de l'Institut, il y a plus de quatorze ans maintenant.

Au 31 mars 2017, l'INM a relevé avec brio le défi financier en réalisant un surplus. Par ailleurs, les revenus déjà annoncés pour l'exercice en cours nous rassurent quant à la situation financière à venir.

Le renouvellement de la stratégie

L'année 2016-2017 a également été marquée par une réflexion stratégique menée autant avec l'équipe qu'avec le conseil d'administration. Ce travail n'a pas entraîné une réorientation complète de notre stratégie, mais il s'inscrit plutôt dans la continuité. Comment rendre notre action plus pertinente et faire connaître la valeur de la contribution de l'INM à notre société? Que faire pour générer une participation publique plus vigoureuse et mieux éclairée, dans le cadre de processus qui ne sont pas des démarches vides ou un langage creux, mais qui respectent des règles rigoureuses et qui s'imposent dans toutes les sphères d'une vie démocratique forte et animée? Dans ce travail, nous avons constaté que notre réflexion à propos de l'INM comme laboratoire d'idées devait être approfondie. C'est un des chantiers de l'année 2017-2018.

L'amélioration de la gouvernance

Les finances étant en meilleure position et la réflexion stratégique étant plus avancée, le conseil d'administration a travaillé à revoir sa gouvernance et son efficacité notamment en mettant l'accent sur le travail en comités, pour permettre aux membres de conseil de s'engager de façon plus approfondie dans les affaires de l'INM et pour augmenter la prise en charge par le conseil des grands enjeux de l'organisation. Nous avons mis en place un comité de gouvernance, un comité de stratégie et un comité de finances et technologies à l'automne 2016, mais ce n'est qu'au printemps 2017 qu'ils sont devenus un rouage vraiment opérationnel. Nous verrons au cours du prochain exercice comment ils modifieront le fonctionnement du conseil et leur impact sur les orientations de l'INM.

Le grand changement

Au-delà des multiples activités de l'Institut et du travail régulier de réflexion et de suivi réalisé par le conseil d'administration, le grand chantier du conseil s'est amorcé le 21 janvier 2017, lorsque le directeur général Michel Venne a annoncé qu'il quittait son poste dès sa succession assurée.

Michel Venne a lancé le projet de l'INM en 2002 avec quelques autres personnes, mais c'est principalement lui qui s'est consacré à créer l'Institut du Nouveau Monde. Il a mis en oeuvre le lancement de l'INM en 2004, il en avait été le seul directeur général et il était le grand animateur de sa croissance depuis le lancement. En quatorze ans, l'INM a évolué et s'est établi comme un acteur incontournable de la vie et du débat démocratique au Québec.

Michel Venne n'était pas l'INM, mais il en a été l'âme et le visage pendant toutes ces années. L'annonce de son départ a causé un grand choc au conseil d'administration, lequel a su réagir rapidement, et a consacré de grandes énergies à réfléchir à la transition et au le profil de la personne qui devait remplacer Michel, puis à procéder à la sélection et à son embauche.

Je tiens à remercier tous les membres du conseil qui ont offert une grande disponibilité pendant les semaines qui ont suivi l'annonce du départ de Michel, jusqu'au moment où, après un processus rigoureux, le choix de la nouvelle directrice, Julie Caron-Malenfant, a été annoncée. Nous sommes heureux, Julie, de te savoir à la direction générale!

Michel Venne a bien choisi le moment pour lancer la transition. Les finances de l'INM étaient bien meilleures en janvier 2017 qu'à la fin de l'exercice précédent, l'entente sur la Stratégie d'action jeunesse avait été conclue et le carnet de projet de l'INM était rempli. Il nous a aussi donné un grand coup de main pour la transition avec les partenaires de l'INM tout en continuant d'assumer la responsabilité de plusieurs projets en cours. Il est demeuré engagé dans la réflexion sur le développement de l'INM comme laboratoire d'idées.

J'ai eu le privilège d'œuvrer auprès de Michel depuis le début de l'aventure. L'existence de l'INM et son impact aujourd'hui résultent directement de son engagement intense, de son dévouement à la cause de la démocratie et à celle de l'INM. Il a déployé des trésors d'intelligence,

de créativité et d'intuition au cours de ces années pour mieux définir puis faire évoluer l'Institut et sa mission. Il a su mobiliser des membres, du personnel et de nombreux partenaires pour faire de l'Institut un succès, réaliser de grands projets, mais aussi, à quelques occasions, assurer tout simplement la survie de l'INM.

Au nom du conseil d'administration, des membres de l'INM et de son personnel ainsi qu'en mon nom, je veux dire un grand merci à Michel Venne pour tout ce travail et cet engagement, et lui souhaiter de grands succès dans ses futurs projets.

Je profite aussi de cette occasion pour affirmer que le conseil d'administration a fait un bon choix en nommant Julie. Elle connaît très bien l'INM, travaillait déjà au sein de l'équipe, est bien au fait des défis de l'organisation et elle était déjà en mesure de proposer des pistes de développement pour l'Institut. Elle est une experte en participation publique ayant su nourrir une réflexion profonde et bien articulée à partir d'expériences sur le terrain. Après six mois, nous pouvons dire que la transition est un succès et le conseil d'administration est fier de l'équipe, de ses gestionnaires et de la directrice générale.

Le conseil d'administration

En terminant, je veux remercier les membres du conseil qui ont consacré beaucoup de temps, d'énergie et de réflexion à l'INM au cours de la dernière année. Je voudrais spécialement remercier Pierre Vinet qui a consacré près de dix années au conseil d'administration et dont les judicieux conseils nous ont permis de traverser bien des situations délicates en jugeant au mieux les risques et les bénéfices pour l'organisation. Son apport a été précieux non seulement pour les décisions auxquelles il a participé, mais aussi pour nous aider à rester sereins (autant que faire se peut) dans l'adversité.

Vous constaterez en lisant le mot de Julie que l'INM est toujours aussi actif et que ses projets sont toujours pertinents et emballants. La transition a été réussie, mais nous faisons face à des défis sans cesse renouvelés. Votre participation et votre soutien restent toujours nécessaires et nous vous en remercions.

Le conseil d'administration de l'INM en 2016-2017

Au 31 mars 2017, étaient membres du conseil d'administration de l'INM : **Michel Cossette**, président, **Diane Pilotte**, vice-présidente et présidente du comité de gouvernance, **Richard Dancause**, président du comité stratégie, **Pierre Vinet**, président du comité finances et technologies, **Jean-François Harel**, secrétaire du conseil, **Julie Caron-Malenfant**, directrice générale, **Philippe Beauregard**, **Louis-Félix Binette**, **Nathalie Boisclair**, **Katell Burot**, **Marie-Joëlle Carbonneau**, **Denise Fortin**, **Phédia Gottot**, **Ian Parenteau**, **Jean-Pierre Proulx** et **Sébastien Témoin**.

CHANGEMENT DE GARDE À L'INM : SE PROPULSER VERS L'AVENIR



Julie Caron-Malenfant
Directrice générale

Après 14 ans à la tête de l'INM, et non sans avoir déployé toute son énergie pour en faire une institution solide, pertinente et crédible, avec une équipe de professionnels ayant à cœur sa mission, son directeur général et fondateur, Michel Venne, a pris la décision de passer le flambeau à une nouvelle génération. Le 1^{er} mars 2017, il a quitté ses fonctions. J'ai eu l'honneur d'être nommée directrice générale par le conseil d'administration.

C'est avec confiance que j'affirme qu'il s'agit d'une transition réussie. L'année 2016-2017 a permis à l'INM de confirmer son leadership en matière d'éducation civique des jeunes, sa rigueur et sa crédibilité en matière de participation et de consultation publique et sa pertinence comme laboratoire d'idées.

Alors que le populisme monte en flèche, que les inégalités continuent de croître partout dans le monde, que le vivre ensemble soulève les passions, que les démocraties – même les plus grandes – ne peuvent plus être tenues pour acquises, la participation des citoyens et le dialogue deviennent des remparts essentiels pour assurer la santé de notre démocratie et de nos institutions. Dans ce contexte, l'INM est plus que jamais pertinent, comme en témoigne cette revue de l'année.

Un laboratoire d'idées

En animant le débat public, l'INM continue d'offrir des occasions de réflexion, d'apprentissage, d'information et de discussion sur des enjeux de société, dans des formats conviviaux, variés et accessibles.

L'état du Québec 2017, lancé en novembre 2016 en présence de nombreuses personnalités dont Simon Durivage, Stéphanie Trudeau, Élisabeth Larouche, Luce Julien, Paul St-Pierre Plamondon, Jacques Duchesneau, Rémi Quirion, Louise Harel, Carole Poirier, Claude Béland, Jean-Martin Aussant, Justine McIntyre, Michel Rochon, Gilles Ouimet et Jacques Nadeau, propose 20 clés pour comprendre le Québec. Encore une fois, les textes produits par les meilleurs chercheurs et spécialistes au Québec éclairent les lecteurs sur des sujets aussi variés qu'importants : l'économie du partage, le sextisme, l'aide médicale à mourir, le salaire minimum à 15 \$, le terrorisme ou l'emploi, pour ne nommer que ceux-là. Encore cette année, un sondage exclusif *Léger\Institut du Nouveau Monde\L'actualité* présente les priorités des Québécois entre l'éducation et le vieillissement. Les éditions Del Busso, les Fonds de recherche du Québec, la Fondation Lucie et André Chagnon et le Fonds de solidarité FTQ comptent parmi les partenaires essentiels à la production de cet ouvrage phare.

En matière d'inégalités sociales, l'INM a alimenté son blogue le *Mirador des inégalités* et a produit le bulletin sur les impacts des budgets provincial et fédéral à travers cette lunette.

À nouveau cette année, l'INM est associé à la série de grandes conférences de BAnQ sous le thème « Mon cœur est Montréal », pour souligner le 375^e anniversaire de la ville, avec notamment le maire de Montréal, Denis Coderre, Cathy Wong, Dan Bigras et Dinu Bumbaru.

L'INM a innové cet hiver en s'associant à un partenaire français pour proposer à la Ville de Montréal la Nuit des débats, organisée pour la première fois dans la métropole, en partenariat avec la Ville de Paris. L'événement a permis la tenue de 32 débats, organisés à l'initiative de citoyens mais aussi d'organismes oeuvrant sur le territoire, sur des sujets allant de l'engagement citoyen à la santé, la culture, l'inclusion et la représentation, la jeunesse, les médias et le monde du travail.

L'éducation civique

L'année 2016-2017 a été marquée par la reconnaissance du Secrétariat à la jeunesse du rôle essentiel que joue l'INM auprès de la jeunesse, se traduisant par l'octroi d'un soutien financier totalisant 1,23 millions de dollars sur 3 ans dans le cadre de sa nouvelle Stratégie d'action jeunesse 2016-2021. Ce financement servira au déploiement de trois projets :

- la Conversation publique sur la solidarité et l'équité intergénérationnelles, qui culminera par un livre blanc ;
- le programme d'éducation CiviQc, s'adressant aux jeunes de 15 à 17 ans partout au Québec ;
- la poursuite des écoles de citoyenneté (d'été, d'hiver et itinérante).

L'INM a tenu sa 13^e École d'été, dans le cadre du Forum social mondial, réunissant 346 jeunes du Québec, mais aussi de France, notamment grâce à un partenariat de longue date avec les Offices jeunesse internationaux du Québec.

L'École d'hiver 2017, organisée à Joliette, a enregistré une participation record avec 146 jeunes du Québec, et une participante venue directement d'Haïti.

L'École itinérante de l'INM, une innovation de l'an passé, gagne en popularité. 17 cégeps et 2 campus universitaires ont été visités, rejoignant 1100 jeunes.

La deuxième et dernière année du projet *Jeunes femmes et engagement*, soutenu par Patrimoine canadien, s'est terminée par une campagne sur les réseaux sociaux, portant des messages élaborés par les jeunes et pour les jeunes afin de sensibiliser vis-à-vis des nombreux défis qui parsèment le parcours des femmes désireuses de s'engager dans la société.

L'INM a également accompagné la naissance de la Fabrik à Déclik, inspirée de l'École d'Été, qui a tenu sa première édition à Bordeaux, en France, en juin 2016.

L'INM a poursuivi son action en faveur du vivre ensemble par l'animation d'une démarche jeunesse, soutenue par le ministère de l'Immigration, de la Diversité et de l'Inclusion (MIDI) dans le cadre du Programme *Mobilisation-Diversité*. Cette démarche a permis de rejoindre près de 1500 jeunes

à travers l'organisation d'une trentaine d'activités. Le programme se poursuit en 2017-2018, auquel s'ajoute un second volet aussi soutenu par le MIDI visant cette fois-ci à accroître la participation citoyenne des jeunes issus des minorités racisées et leur représentation dans les instances décisionnelles.

Enfin, l'INM a œuvré aux préparatifs de Tribu17, un événement s'adressant aux jeunes leaders de 30 à 45 ans, nous permettant désormais d'offrir des espaces de réflexion et de formation à la citoyenneté sur un continuum d'âge allant de 15 à 45 ans.

La participation publique

L'INM a vu son expertise en participation publique reconnue de multiples façons cette année.

Il faut souligner que les compétences de l'INM ont été sollicitées en cette matière pour conseiller plusieurs acteurs majeurs intéressés par les conseils de l'INM pour améliorer leurs pratiques. Par exemple :

- la Ville de Québec (pour la réalisation d'un diagnostic de ses pratiques de consultation publique) ;
- le Secrétariat à l'accès à l'information et à la réforme des institutions démocratiques du gouvernement du Québec, qui a sollicité un avis de l'INM sur le cadre de référence en participation publique qui s'appliquerait aux pratiques de consultation des organismes et ministères québécois. Cette idée d'adopter un tel cadre de référence était à l'origine une proposition formulée par l'INM dans le mémoire qu'il avait présenté lors de la consultation sur la stratégie gouvernementale du développement durable l'an dernier ;
- et le comité de la Chambre des communes chargé de l'étude du projet (malheureusement avorté) de réforme du mode de scrutin.

L'INM a également présenté un mémoire dans le cadre de l'étude du projet de loi n° 122, Loi visant principalement à reconnaître que les municipalités sont des gouvernements de proximité et à augmenter à ce titre leur autonomie et leurs pouvoirs.

Son expertise, l'INM continue de la mettre à la disposition des organisations publiques et privées de tous les secteurs qui la sollicitent pour concevoir et mettre en œuvre des démarches de participation publique.

Dans le secteur de l'éducation, l'INM s'est principalement démarqué par sa contribution à la Commission sur l'éducation à la petite enfance, mise sur pied à l'initiative de l'Association québécoise des centres de la petite enfance. Un total de 14 villes ont été visitées, et 23 experts, 135 groupes et plus de 400 citoyennes et citoyens ont été entendus.

L'INM a également animé une journée de réflexion sur l'avenir de l'éducation organisée, en septembre 2016, par le Groupe d'action sur la persévérance et la réussite scolaire. Ce forum réunissait quelque 500 personnes à Québec. Les propositions qui y ont été débattues ont ensuite été transmises au ministre de l'Éducation, du Loisir et du Sport.

L'INM a accompagné la Fédération des cégeps pour consulter son réseau et ses partenaires dans le cadre de sa planification stratégique, ainsi que l'Université de Montréal dans le cadre d'une consultation sur la transformation institutionnelle.

L'INM a également accompagné des établissements d'enseignement collégiaux dans l'animation de forums de réflexion et d'échange sur les enjeux du vivre ensemble, s'adressant aux élèves et au personnel.

Dans le secteur **villes et territoires**, l'INM a récolté les fruits de ses efforts de développement des dernières années en accompagnant les acteurs municipaux dans de nombreuses démarches :

- Politiques familiales et des aînés, par l'entremise d'un partenariat avec le Carrefour action municipale et familles : dont les villes de Saint-Colomban et de Sainte-Thérèse ;
- Projets d'aménagement ou de requalification de sites : arrondissement Mercier-Hochelaga-Maisonneuve, arrondissement du Plateau-Mont-Royal et service des Parcs de la Ville de Montréal, arrondissement Villieray-Saint-Michel-Parc-Extension, Ville de Montréal, Ville de Saint-Bruno-de-Montarville, la revitalisation du Gesù et la requalification du site des Religieuses hospitalières de Saint-Joseph (Hôtel-Dieu).

Dans le secteur de la **santé**, l'INM a collaboré avec le CIUSSS de l'Est-de-l'Île-de-Montréal, avec la Direction de la santé publique de Montréal, et avec la Faculté de médecine de l'Université Laval pour consulter divers publics sur des enjeux de santé. L'INM conseille l'Institut national d'excellence en santé et en services sociaux (INESSS) sur la participation de représentants de citoyens au sein de ses divers comités.

Un nouvel élan

Le financement structurant obtenu dans le cadre de la Stratégie d'action jeunesse 2016-2021, ainsi que les efforts déployés par le directeur général de l'INM, Michel Venne, pour redresser la situation financière de l'INM, ont permis de compléter l'année avec un léger surplus. La collaboration de la Caisse d'économie solidaire, du Réseau d'investissement social du Québec, de la Fondation Béati, de la Fondation Lino et Mirella Saputo et de PME Montréal, ainsi que les efforts de développement déployés par l'équipe ont permis de consolider les finances de l'organisation, lui permettant de poursuivre ses activités avec confiance. Quant à lui, l'événement Tribu17 a permis à l'INM d'accroître ses liens avec le secteur de la grande entreprise, notamment, qui reconnaît par le fait même l'importance et la valeur de former des jeunes professionnels engagés et ouverts sur le monde.

L'INM continue de compter sur l'appui de ses membres, ainsi que de nombreux partenaires, pour la plupart de longue date : le gouvernement du Canada, le gouvernement du Québec, le Directeur général des élections du Québec (DGEQ), Le Devoir, le journal Métro, L'actualité, Les Affaires, Léger, Québecor, le Fonds de solidarité FTQ, le Syndicat canadien de la fonction publique (SCFP), la Centrale des syndicats du Québec (CSQ), la Caisse d'économie solidaire, La Coop fédérée, la Fondation du Grand Montréal et Témoin Production.

L'année 2016-2017 a aussi été marquée par une modernisation de la gouvernance de l'INM, notamment par la création de trois comités du conseil d'administration : gouvernance, stratégie, et finances et technologies.

En arrivant à la direction générale, je tenais à inscrire mon action dans la continuité de mon prédécesseur, tout en m'assurant de préparer l'organisation pour l'avenir. Un nouveau plan stratégique a été adopté. Un chantier de mise à jour de nos outils de gestion financière a été entrepris. Une entente avec la *start-up* B-Citi a été signée pour lancer le Laboratoire numérique de la consultation citoyenne qui permettra de développer une application mobile de consultation pour les municipalités. De nombreuses autres initiatives qui se déploieront dans le prochain exercice, dont le développement d'un programme de formation en participation publique pour les citoyens, les professionnels et les élus, permettront à l'INM de demeurer à l'avant-garde de la participation citoyenne.

C'est avec plaisir que je signe ce premier bilan de l'année, non sans avoir une pensée pour celui qui a fait de l'INM ce qu'il est aujourd'hui. Michel Venne m'a accompagnée, ainsi que l'ensemble de l'équipe, pour assurer une transition heureuse, tout en continuant d'agir à l'INM à titre de fondateur et conseiller stratégique.

Michel, ce rapport annuel est l'occasion de t'adresser mes plus sincères remerciements. Tu as su ériger une organisation en laquelle tant de gens croient, qui occupe une place unique dans le cœur des Québécois mais aussi de tous ceux qui ont eu la chance de te croiser sur leur chemin, ici ou ailleurs. Ta rigueur, ta détermination, ta vision, ton enthousiasme, ta sensibilité et ton écoute continueront de nous habiter longtemps. Tu es et demeureras source d'inspiration pour tous ceux qui croient en la participation des citoyens à la vie démocratique. Le bilan positif de l'année qui vient de se terminer, c'est le tien. Merci Michel d'avoir pavé le chemin de la participation citoyenne.

L'ÉQUIPE

Au printemps 2017, l'équipe de l'INM était constituée des personnes suivantes :

COMITÉ DE GESTION ET ADMINISTRATION



Julie Caron-Malenfant
Directrice générale



Stéphane Dubé
Directeur général adjoint



Sophie Seguin-Lamarche
Directrice des communications



Michel Venne
Fondateur et conseiller à la direction générale



Rajae Nuiji
Adjointe administrative

CONSEILLERS STRATÉGIQUES



Caroline Chaumont
Conseillère stratégique



Dominic Vézina
Conseiller stratégique



Claudia Beaudoin
Chargée de projet



Bruno Godin
Chargé de projet



Pauline Lambton
Chargée de projet

ÉQUIPE DE PROJETS

ÉQUIPE DE PROJETS (SUITE)



Louis-Philippe Lizotte
Chargé de projet



Liane Morin
Chargée de projet



Nicolas Zorn
Analyste de politiques



Anouk Lavoie-Isebaert
Agente de projet

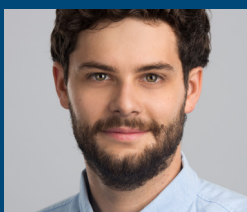


Mellie Babin
Stagiaire en Service civique

ÉQUIPE DES COMMUNICATIONS



Annick Poitras
Chargée de projet aux publications



Mathieu Arseneault
Chargé de communication



Francis Huot
Chargé de communication



Sarah Sultani
Agente de mobilisation



Francis Therrien
Agent de communication

L'ÉQUIPE

(suite)

CONSEILLERS STRATÉGIQUES EXTERNES

Lise Denis, conseillère stratégique, santé

Luc Ouimet, conseiller stratégique, municipalités et environnement

Jocelyn Pinet, conseiller stratégique, responsabilité sociale et environnementale

Simon Lafortune, conseiller stratégique, événementiel

Nous tenons à souligner le départ de sept artisans de l'INM qui sont partis pour mener à bien des projets personnels et professionnels ou qui ont vu leur contrat prendre fin.

Malorie Flon, qui a été chargée de projet puis conseillère stratégique à l'INM depuis 2010.

Aurélie Arnaud, qui a été chargée de communication pendant près d'un an.

Pamela Daoust, qui a été chargée de communication et animatrice de communauté depuis 2014.

Dans le cadre du programme Emplois d'été Canada, quatre stagiaires ont contribué à l'organisation de l'École d'été 2016.

Hajar Jerroumi

Florence Lessard

Faïçal Lounis

Powen-Alexandre Morin

STAGIAIRE

Cristiana Valente, stagiaire



LES TROIS AXES STRATÉGIQUES

LE DÉVELOPPEMENT DES COMPÉTENCES CIVIQUES

L'INM contribue au développement des compétences citoyennes des personnes et des organisations et suscite une « attitude citoyenne » au sein de la société. Pour ce faire, l'INM s'est doté d'une expertise transférable et procède à une veille des meilleures pratiques en participation citoyenne. Pour les individus de moins de 35 ans, l'INM organise des activités d'éducation, de formation, de mobilisation et d'appui à l'action citoyenne, comme son École d'été, son École d'hiver et ses Écoles itinérantes — déployées deux fois par année dans différents établissements collégiaux partout au Québec —. L'INM a également développé, au bénéfice des organisations, une offre de services aux entreprises, aux associations et aux institutions qui souhaitent s'ouvrir et s'adapter à une participation citoyenne de qualité : consultations, démarches délibératives, etc.

L'ANIMATION D'UN DÉBAT CONTINU SUR LES ENJEUX ESSENTIELS POUR LA SOCIÉTÉ

L'INM anime un débat continu sur les enjeux essentiels pour la société. Les résultats contribuent au renouvellement des idées et à l'élaboration de réponses aux grands défis de notre temps et ont une chance réelle d'influencer les politiques publiques ou les pratiques privées. C'est par leur participation concrète à ces débats portant sur des sujets importants que les citoyens apprennent à participer. Plus ils participent à la vie de la communauté, plus ils ont envie d'y participer. L'INM a constitué une agora accessible et ouverte qui comporte cinq dimensions :

/ une veille sur l'évolution de la société et des enjeux à débattre, incluant la publication annuelle de l'ouvrage de référence *L'état du Québec*;

/ la collecte et, au besoin, la production et la diffusion des connaissances nécessaires pour éclairer les débats par une documentation objective et de qualité;

/ l'organisation d'activités délibératives allant de la table ronde à des démarches structurées s'étalant sur plusieurs mois;

/ la diffusion et la mise en valeur des idées, des projets et des propositions issus de ces débats auprès du grand public et auprès des décideurs sous forme de rapports, de livres, de vidéos et d'autres supports;

/ l'animation d'espaces délibératifs sur le Web.

LA PARTICIPATION CITOYENNE, ESSENTIELLE À L'EXERCICE ET AU DÉVELOPPEMENT DES DROITS DÉMOCRATIQUES

L'INM structure une réflexion continue et mène des activités de promotion de la démocratie et de la participation citoyenne. Il collige et rend accessible le savoir disponible sur la démocratie et la participation citoyenne. Il convoque les parties prenantes à des discussions sur la participation publique, les mécanismes de consultation et les rapports entre démocratie participative et démocratie représentative. Il participe aux débats publics sur l'évolution des institutions et de l'exercice des droits démocratiques. Il formule des avis et prend position ponctuellement sur les politiques publiques, les pratiques privées ou les événements d'actualité reliés à la participation des citoyens, au fonctionnement des institutions démocratiques et au déroulement des processus participatifs. Il promeut la participation citoyenne par son engagement à diverses tables de concertation et à d'autres regroupements pertinents aux échelles nationale et internationale, ainsi que par une stratégie de présence publique et de communication auprès de plusieurs réseaux et par l'entremise des médias d'information et des réseaux sociaux.

LES CHAMPS D'ACTIVITÉ



Institutions démocratiques et
éducation civique



Éducation



Santé



Villes et territoires



Inégalités sociales



130

événements
auxquels l'INM a
contribué

Communauté de plus de

35 000

personnes



50

Entrevues accordées aux
médias

42

presse écrite

3

radio

5

télé

278

membres

193

donateurs

28 500 \$

en dons



3 publications
3 mémoires
9 billets de blogue
21 communiqués de presse



19 000

abonnés à notre infolettre



240 487 pages vues sur le site
inm.qc.ca, par 90 746 internautes



11 455 adeptes
de notre page Facebook



9040 abonnés
à notre compte Twitter



2270 abonnés
à notre compte LinkedIn

AVRIL 2016

Mars à avril 2016
Consultation sur la transformation
institutionnelle à l'Université de Montréal

7 avril 2016
Conférence « L'équilibre entre l'économie, la
culture et la société » avec Henry Mintzberg

21 avril 2016
Témoignage de l'INM sur l'impact du
projet de loi C-2 sur les inégalités

26 avril 2016
Conférence « Leçons de crise »
avec Joanne Liu

29 avril 2016
Journée d'étude et de réflexion à l'Université
Laval : « 50 ans de participation citoyenne
en aménagement du territoire au Québec :
Perspectives, enjeux et défis »

Février à avril 2016
École itinérante — Hiver 2016

4 avril 2016
Bulletin des budgets fédéral et provincial

19 avril 2016
Consultation citoyenne pour un accès
interquartier pour les secteurs situés dans le
quadrant nord-est de la montée Montarville
et le rang des Vingt-Cinq Est à
Saint-Bruno-de-Montarville

21 et 22 avril 2016
Colloque « Éducation et démocratie : liens et lieux
d'une formation à la participation citoyenne »

26 avril 2016
Rencontre d'information et lancement de la
démarche participative sur l'avenir du
parc La Fontaine



Février à avril 2016

ÉCOLE ITINÉRANTE – HIVER 2016

Cette édition de l'École itinérante s'est inscrite dans la démarche délibérative *Jeunes femmes et engagement*. Elle visait à permettre l'acquisition de connaissances de base sur la participation citoyenne et la démocratie avec une perspective d'analyse différenciée selon les sexes. Les jeunes ont exploré les enjeux de l'égalité entre les femmes et les hommes ainsi que les causes de la sous-représentation des femmes, les freins à l'engagement des jeunes et les pistes d'actions pour l'accroître.

Mars à avril 2016

CONSULTATION SUR LA TRANSFORMATION INSTITUTIONNELLE À L'UNIVERSITÉ DE MONTRÉAL

L'Université de Montréal a entamé en 2015 une démarche de transformation institutionnelle basée notamment sur une redéfinition de son projet académique. Le vice-rectorat au développement académique et à la transformation institutionnelle a été créé au printemps 2015 en partie à cette fin. L'Université de Montréal a mandaté l'INM pour la conception et la réalisation de la démarche.

4 avril 2016

BULLETIN DES BUDGETS FÉDÉRAL ET PROVINCIAL

L'INM a publié le 4 avril le Bulletin des budgets fédéral et provincial qui présente l'analyse d'un panel de 33 experts estimant les effets des budgets sur les inégalités sociales.

7 avril 2016

CONFÉRENCE « L'ÉQUILIBRE ENTRE L'ÉCONOMIE, LA CULTURE ET LA SOCIÉTÉ » AVEC HENRY MINTZBERG

Le fondateur de l'INM Michel Venne a animé cette conférence de Henry Mintzberg, l'un des experts en gestion les plus réputés au monde. Titulaire de la Chaire Cleghorn à la Faculté Desautels de l'Université McGill de Montréal, ingénieur de formation, il a mené des recherches et signé des ouvrages qui ont bouleversé les croyances dans l'univers de la gestion où, selon lui, l'obsession des chiffres nuit aux organisations.

La série de conférences « Cultures et savoirs » est présentée en partenariat par BANQ, l'INM et Culture Montréal.

19 avril 2016

CONSULTATION CITOYENNE POUR UN ACCÈS INTERQUARTIER POUR LES SECTEURS SITUÉS DANS LE QUADRANT NORD-EST DE LA MONTÉE MONTARVILLE ET LE RANG DES VING-CINQ EST À SAINT-BRUNO-DE-MONTARVILLE

L'INM a été mandaté par la Ville de Saint-Bruno-de-Montarville pour organiser une consultation citoyenne sur le réaménagement de ce secteur. Une séance d'information publique sur le projet a eu lieu préalablement le 29 mars 2016, suivie d'une séance de consultation le 19 avril 2016.

21 avril 2016

TÉMOIGNAGE DE L'INM SUR L'IMPACT DU PROJET DE LOI C-2 SUR LES INÉGALITÉS

L'expertise de l'INM en inégalités a été sollicitée par le Comité permanent des finances du Parlement du Canada dans le cadre du projet de loi C-2. Ce projet de loi comprenait trois modifications à la Loi de l'impôt sur le revenu.

Après avoir déposé le mémoire *Modifications à l'impôt sur le revenu : des impacts importants sur les inégalités*, l'analyste de politiques à l'INM, Nicolas Zorn, a été invité à présenter un mémoire sur l'impact de certaines décisions du budget fédéral sur les inégalités au pays.

21 et 22 avril 2016

COLLOQUE « ÉDUCATION ET DÉMOCRATIE : LIENS ET LIEUX D'UNE FORMATION À LA PARTICIPATION CITOYENNE »

Le Centre interdisciplinaire de recherche sur la citoyenneté et les minorités (CIRCEM) et l'INM ont organisé conjointement ce colloque qui s'est déroulé à l'Université d'Ottawa.

26 avril 2016

CONFÉRENCE « LEÇONS DE CRISE » AVEC JOANNE LIU

Le fondateur de l'INM Michel Venne a animé cette conférence de Joanne Liu. Née à Québec de parents d'origine chinoise, Joanne Liu est présidente internationale de Médecins sans frontières (MSF) depuis le 1^{er} octobre 2013. Au cours des 20 dernières années, la Dre Liu a participé à une vingtaine d'expéditions sur quatre continents et a contribué à la création du programme de télémédecine de MSF.

La série de conférences « Cultures et savoirs » est présentée en partenariat par BANQ, l'INM et Culture Montréal.

26 avril 2016

RENCONTRE D'INFORMATION ET LANCEMENT DE LA DÉMARCHE PARTICIPATIVE SUR L'AVENIR DU PARC LA FONTAINE

Le parc La Fontaine, un des grands parcs de Montréal, est situé dans un quartier urbain et dense de l'arrondissement du Plateau-Mont-Royal. Comme il s'agit d'un lieu rassembleur qui est cher aux Montréalais, la Ville a souhaité consulter les citoyens sur son avenir.

Elle a fait appel à l'INM afin de permettre aux citoyens de s'imaginer et de créer un parc à leur image. Un processus de planification participative a donc été mis en place pour élaborer le prochain plan directeur du parc La Fontaine.

La rencontre d'information a rassemblé 228 participants et a permis de présenter la démarche participative, un survol de l'histoire du parc et le lien entre le parc La Fontaine et l'identité montréalaise.

29 avril 2016

JOURNÉE D'ÉTUDE ET DE RÉFLEXION À L'UNIVERSITÉ LAVAL : « 50 ANS DE PARTICIPATION CITOYENNE EN AMÉNAGEMENT DU TERRITOIRE AU QUÉBEC : PERSPECTIVES, ENJEUX ET DÉFIS »

Le fondateur de l'INM Michel Venne a animé deux tables rondes en lien avec la participation citoyenne lors de ce colloque. Il a également donné une conférence intitulée « Les hauts et les bas de la participation citoyenne au Québec ».

MAI 2016

5 mai 2016

Atelier « De nouveaux modèles pour la prospérité : L'innovation sociale au service des sociétés inclusives »

10, 16 et 18 mai 2016

Parc La Fontaine : vos idées pour demain.
Phase 1 des activités de consultation –
Du diagnostic à la vision

13 mai 2016

Conférence « *Taxing the Rich: Piketty, Mainstream Economics and Post-Keynesian Economics* »

27 et 28 mai 2016

Forum sur la radicalisation et l'extrémisme violent sur le Net : « Comment concilier liberté d'expression et sécurité publique? »



3 mai au 18 août 2016

Tournée régionale de forums citoyens dans le cadre de la consultation de la Faculté de médecine de l'Université Laval



9 au 13 mai 2016

Colloque scientifique « L'acceptabilité sociale : mouvements sociaux, démocratie participative et visions du développement »



12 mai 2016

Conférence « Que pouvons-nous apprendre d'autres domaines qui encouragent la participation du public (des citoyens, du grand public, des consommateurs) et qui s'appliqueraient aux patients du système de soins de santé? »



17 mai 2016

Conférence « Architecture et paysage » avec Pierre Thibault



31 mai 2016

« L'égalité, c'est mieux » : une entrevue exclusive avec Richard Wilkinson et Kate Pickett, les auteurs de *The Spirit Level*



3 mai au 18 août 2016

TOURNÉE RÉGIONALE DE FORUMS CITOYENS DANS LE CADRE DE LA CONSULTATION DE LA FACULTÉ DE MÉDECINE DE L'UNIVERSITÉ LAVAL

La Faculté de médecine de l'Université Laval, en collaboration avec l'INM, a lancé au printemps 2016 une démarche de participation publique dont l'objectif était que ses activités de formation et de recherche répondent mieux aux besoins des citoyennes et citoyens résidant sur le territoire desservi par le Réseau universitaire intégré de santé de l'Université Laval (RUIS-UL).

La Faculté et l'INM ont donc invité la population à participer en grand nombre à l'un des forums citoyens se tenant en mai et en juin 2016. La consultation s'est déplacée à Québec, à Chicoutimi, à Chibougamau, à Joliette, à Baie-Comeau, à Rimouski, à Lévis, à Saint-Georges, à Havre-aux-Maisons et à Gaspé.

5 mai 2016

ATELIER « DE NOUVEAUX MODÈLES POUR LA PROSPÉRITÉ : L'INNOVATION SOCIALE AU SERVICE DES SOCIÉTÉS INCLUSIVES »

Le fondateur de l'INM Michel Venne a participé à cet atelier organisé à Montréal par l'Institut canadien de recherches avancées (ICRA) et la Fondation McConnell. Peter Hall, codirecteur et boursier principal à l'Université Harvard, et Jane Jenson, boursière principale à l'Université de Montréal, étaient également présents.

9 au 13 mai 2016

COLLOQUE SCIENTIFIQUE « L'ACCEPTABILITÉ SOCIALE : MOUVEMENTS SOCIAUX, DÉMOCRATIE PARTICIPATIVE ET VISIONS DU DÉVELOPPEMENT »

La conseillère stratégique à l'INM Malorie Flon a contribué à l'organisation de ce colloque qui s'est déroulé dans le cadre du 84^e congrès de l'Association francophone pour le savoir (ACFAS) à l'UQAM. Le comité organisateur était composé de chercheurs et d'experts de l'INM, de l'UQAM, de l'UQAR, de HEC Montréal et de la firme Acertys.

Ce colloque visait à resituer les enjeux de l'acceptabilité sociale dans le cadre d'une réflexion sur les modalités de la démocratie participative et l'action des mouvements sociaux ainsi que sur la vision du progrès et du collectif.

10, 16 et 18 mai 2016

PARC LA FONTAINE : VOS IDÉES POUR DEMAIN. PHASE 1 DES ACTIVITÉS DE CONSULTATION – DU DIAGNOSTIC À LA VISION

Dans le cadre de la phase 1, trois ateliers ont été tenus. Un premier atelier d'une journée entière le 10 mai 2016 était réservé aux organisations de la société civile. Par après, deux ateliers identiques et ouverts à l'ensemble de la population ont eu lieu les 16 et 18 mai 2016. Par ailleurs, six courts sondages et deux cartes interactives ont été publiés sur le site Web de la démarche.

12 mai 2016

CONFÉRENCE « QUE POUVONS-NOUS APPRENDRE D'AUTRES DOMAINES QUI ENCOURAGENT LA PARTICIPATION DU PUBLIC (DES CITOYENS, DU GRAND PUBLIC, DES CONSOMMATEURS) ET QUI S'APPLIQUERAIT AUX PATIENTS DU SYSTÈME DE SOINS DE SANTÉ? »

Le fondateur de l'INM Michel Venne a été panéliste dans le cadre de la Conférence annuelle de l'Association canadienne pour la recherche sur les services et les politiques de la santé (ACRSPS) qui s'est déroulée du 10 au 12 mai 2016 à Toronto.

13 mai 2016

CONFÉRENCE « *TAXING THE RICH: PIKETTY, MAINSTREAM ECONOMICS AND POST-KEYNESIAN ECONOMICS* »

L'analyste de politiques à l'INM Nicolas Zorn a donné une conférence en compagnie de Steve Pressman de l'Université d'État du Colorado au prestigieux Fields Institute for Research in Mathematical Sciences à Toronto.

17 mai 2016

CONFÉRENCE « ARCHITECTURE ET PAYSAGE » AVEC PIERRE THIBAUT

Le fondateur de l'INM Michel Venne a animé cette conférence de Pierre Thibault, architecte. Sa démarche toute personnelle se concrétise dans des réalisations architecturales d'envergure au sein de l'Atelier Pierre Thibault. On lui doit notamment le Musée d'art contemporain de Baie-Saint-Paul, la villa du Lac du Castor et l'abbaye Val Notre-Dame. Éternel voyageur, admirateur de l'immense pouvoir de transformation des saisons au Québec, amoureux de la contemplation comme façon de ralentir le temps, Pierre Thibault consacre aussi une grande partie de sa pratique à la réalisation d'installations architecturales éphémères, inscrites tout en délicatesse dans les paysages avec lesquels elles font corps.

La série de conférences « Cultures et savoirs » est présentée en partenariat par BAnQ, l'INM et Culture Montréal.

27 et 28 mai 2016

FORUM SUR LA RADICALISATION ET L'EXTRÉMISME VIOLENT SUR LE NET : « COMMENT CONCILIER LIBERTÉ D'EXPRESSION ET SÉCURITÉ PUBLIQUE? »

Une soixantaine de jeunes provenant de plusieurs écoles secondaires et cégeps se sont réunis les 27 et 28 mai 2016 au Collège Montmorency. Organisé en collaboration avec l'INM, ce forum a été l'occasion pour eux d'approfondir leur réflexion sur les thèmes de la liberté d'expression, de la sécurité publique, de la radicalisation ainsi que de l'extrémisme violent. Les participants ont délibéré en petits groupes et en plénière pour chercher des consensus dans le but de produire un avis jeunesse sur ce sujet.

31 mai 2016

« L'ÉGALITÉ, C'EST MIEUX » : UNE ENTREVUE EXCLUSIVE AVEC RICHARD WILKINSON ET KATE PICKETT, LES AUTEURS DE *THE SPIRIT LEVEL*

À l'hiver 2016, l'INM a reçu les auteurs du livre *The Spirit Level* à ses bureaux à Montréal. Les causes et les conséquences des inégalités élevées qui caractérisent plusieurs sociétés modernes ont été abordées, ainsi que les solutions pour les diminuer. L'entrevue a par la suite été diffusée à la communauté de l'INM.

JUIN 2016



1^{er} au 3 juin 2016

28^e colloque annuel du
Carrefour action municipale et familles (CAMF)



3 juin 2016

Demi-journée de réflexion sur la participation
citoyenne en santé et services sociaux



3, 9 et 15 juin 2016

Consultations préliminaires sur la
requalification du site des
Religieuses hospitalières de Saint-Joseph



6 juin 2016

Parc La Fontaine : vos idées pour demain.
Phase 2 des activités de consultation –
De la vision aux orientations



9 juin 2016

Consultation sur l'avenir du parc Lalancette



13 juin 2016

Lancement de la campagne de
sociofinancement 100 x 100



21 et 22 juin 2016

Ateliers de réflexion sur le pôle
Lionel-Groulx — Atwater



27 juin 2016

Obtention d'un financement pour la
Démarche jeunesse sur le vivre ensemble

1^{er} au 3 juin 2016

28^e COLLOQUE ANNUEL DU CARREFOUR ACTION MUNICIPALE ET FAMILLES (CAMF)

La conseillère stratégique à l'INM Malorie Flon a été conférencière pour l'atelier « Le processus de consultation : démystifier la responsabilité du citoyen » lors du 28^e congrès annuel du Carrefour action municipale et familles (CAMF).

3 juin 2016

DEMI-JOURNÉE DE RÉFLEXION SUR LA PARTICIPATION CITOYENNE EN SANTÉ ET SERVICES SOCIAUX

L'INM a animé la première activité publique de la Communauté de pratique en santé et services sociaux. Elle rassemble des leaders du domaine de la santé et des services sociaux afin d'identifier des solutions éprouvées et de soutenir leur mise en œuvre dans le but d'améliorer le système public et ainsi mieux répondre aux besoins de la population. L'objectif de cette demi-journée était de contribuer à l'avancement de la réflexion sur la participation citoyenne en santé.

3, 9 et 15 juin 2016

CONSULTATIONS PRÉLIMINAIRES SUR LA REQUALIFICATION DU SITE DES RELIGIEUSES HOSPITALIÈRES DE SAINT-JOSEPH

L'INM a animé pour la Ville de Montréal une série de trois ateliers préliminaires consultatifs au sujet de la mise en valeur du site des Religieuses hospitalières de Saint-Joseph, jouxtant l'Hôtel-Dieu de Montréal.

6 juin 2016

PARC LA FONTAINE : VOS IDÉES POUR DEMAIN. PHASE 2 DES ACTIVITÉS DE CONSULTATION – DE LA VISION AUX ORIENTATIONS

Lors de la deuxième phase de consultation, les participants étaient invités à se projeter et à imaginer le parc La Fontaine de demain. Deux ateliers identiques ont eu lieu le 6 juin 2016 lors desquels les participants pouvaient donner leurs avis sur les énoncés de vision préliminaires en ligne et avaient l'occasion de compléter les phrases pour se projeter dans le parc La Fontaine de demain. De plus, une caravane citoyenne s'est déplacée dans le parc en juin pour aller à la rencontre des usagers en proposant des activités ludiques de consultation. Finalement, deux entrevues ont été menées avec des organisations voisines du parc.

9 juin 2016

CONSULTATION SUR L'AVENIR DU PARC LALANCETTE

L'INM a continué son accompagnement de l'arrondissement Mercier-Hochelaga-Maisonneuve en présentant publiquement les résultats de l'atelier d'idéation qui s'était déroulé en décembre 2015 et l'esquisse du plan d'aménagement du parc qui en a découlé.

13 juin 2016

LANCEMENT DE LA CAMPAGNE DE SOCIOFINANCEMENT 100 X 100

L'INM a lancé en juin 2016 la campagne 100 x 100. L'objectif était d'amasser 100 dons de 100 \$ afin de financer plusieurs projets en développement, dont la mise sur pied d'un programme de formation en participation publique; le développement de nouveaux programmes jeunesse visant à favoriser l'éducation citoyenne; ainsi que la consolidation du rôle de l'INM comme laboratoire d'idées. L'objectif a été dépassé, alors que 10 200 \$ ont été amassés.

21 et 22 juin 2016

ATELIERS DE RÉFLEXION SUR LE PÔLE LIONEL-GROULX – ATWATER

Au printemps 2016, l'arrondissement du Sud-Ouest a amorcé un exercice de planification du pôle Lionel-Groulx–Atwater. Les 21 et 22 juin, l'INM a animé des ateliers de réflexion sur les enjeux et la vision d'avenir pour le secteur.

27 juin 2016

OBTENTION D'UN FINANCEMENT POUR LA DÉMARCHE JEUNESSE SUR LE VIVRE ENSEMBLE

L'INM a reçu un financement du ministère de l'Immigration, de la Diversité et de l'Inclusion dans le cadre du programme *Mobilisation-Diversité* pour sa Démarche jeunesse sur le vivre ensemble. L'INM utilisera son programme d'éducation à la citoyenneté (École d'été, École d'hiver, École itinérante) pour structurer cette démarche de deux ans auprès des jeunes. L'INM cherche plus concrètement à informer, à mobiliser et à mettre en action près de 2500 jeunes sur les thèmes liés au vivre ensemble.

JUILLET 2016



11 juillet au 21 septembre 2016

Consultation sur les besoins de santé des jeunes de 12 à 25 ans pour informer le redéploiement des services de type clinique jeunesse dans l'Est de Montréal — consultation en ligne

11 juillet au 21 septembre 2016

CONSULTATION SUR LES BESOINS DE SANTÉ
DES JEUNES DE 12 À 25 ANS POUR INFORMER LE
REDÉPLOIEMENT DES SERVICES DE TYPE CLINIQUE
JEUNESSE DANS L'EST DE MONTRÉAL – CONSULTATION
EN LIGNE

La Direction régionale de la santé publique (DSP) a appuyé le Centre intégré universitaire de santé et de services sociaux de l'Est-de-l'Île-de-Montréal (CIUSSS-EMTL) pour la conduite d'une analyse des besoins de santé des jeunes de 12 à 25 ans en matière de services de type clinique jeunesse dans le but de réviser et d'améliorer le déploiement de cette offre pour les prochaines années. Le CIUSSS-EMTL et la DSP se sont adjoint les services de l'INM dans le but de faire participer les jeunes ciblés par les services cliniques jeunesse à l'analyse de leurs propres besoins.

La première phase de consultation, un sondage en ligne, s'est déroulée du 11 juillet au 21 septembre 2016. Afin de s'assurer d'une bonne participation, une équipe de l'INM s'est déplacée dans près d'une dizaine d'écoles secondaires et de cégeps de l'est de Montréal. Au final, 1520 jeunes de 14 à 25 ans ont répondu au sondage.

AOÛT 2016



8 au 12 août 2016

13^e édition de l'École d'été,
l'école de la participation citoyenne



11 août 2016

Tables rondes dans le cadre du
Forum social mondial



31 août 2016

Parc La Fontaine : vos idées pour demain.
Présentation et validation des résultats



31 août 2016

Témoignage de l'INM sur la réforme électorale

8 au 12 août 2016

13^e ÉDITION DE L'ÉCOLE D'ÉTÉ, L'ÉCOLE DE LA PARTICIPATION CITOYENNE

L'INM a organisé la 13^e édition de son École d'été. Cette édition spéciale s'est déroulée dans le cadre du Forum social mondial, à Montréal. L'INM y a accueilli des invités de marque tels que Brian Myles, Stanley Vollant, Pierre Craig, Judith Lussier, Marc-André Cyr, Dorothy Alexandre et Natasha Kanapé Fontaine.

Cette école de participation citoyenne a pour objectif de transmettre aux participants les connaissances et les compétences nécessaires à l'exercice d'une citoyenneté active et de soulever leur intérêt pour l'engagement social. L'événement contribue à l'avancement de la société québécoise en favorisant le renouvellement des idées par les jeunes.

11 août 2016

TABLES RONDES DANS LE CADRE DU FORUM SOCIAL MONDIAL

Le fondateur de l'INM Michel Venne a participé à deux tables rondes organisées par la Fédération de la santé et services sociaux de la CSN (FSSS-CSN) dans le cadre du Forum social mondial 2016, à Montréal. La première s'intitulait « Les Rendez-vous nationaux et sa communauté de pratique : une démarche pour assurer l'avenir du système public de santé et de services sociaux », et la seconde « Participation démocratique en santé et services sociaux : état des lieux et perspectives ».

31 août 2016

PARC LA FONTAINE : VOS IDÉES POUR DEMAIN. PRÉSENTATION ET VALIDATION DES RÉSULTATS

À la suite des deux phases de participation, de la compilation des contributions et de l'analyse de celles-ci, une assemblée publique récapitulative présentant la synthèse des résultats préliminaires a été tenue le 31 août 2016 en soirée. Elle avait pour objectif de valider les axes et les orientations dégagés de l'analyse des résultats de la démarche.

31 août 2016

TÉMOIGNAGE DE L'INM SUR LA RÉFORME ÉLECTORALE

L'expertise de l'INM sur le plan des institutions démocratiques a été sollicitée par le Comité spécial sur la réforme électorale du Parlement du Canada. À son invitation, le conseiller stratégique à l'INM Dominic Vézina y a présenté un mémoire portant sur la faible participation des jeunes 18-34 ans aux élections générales et y a proposé cinq réformes qui permettraient de renverser cette tendance.

L'ÉCOLE D'ÉTÉ 2016 EN PHOTOS



SEPTEMBRE 2016

12 septembre 2016

2^e journée de réflexion sur les fondements d'une politique nationale d'éducation

18 septembre 2016

Journée citoyenne sur le pôle
Lionel-Groulx — Atwater

20 et 21 septembre 2016

Participation à l'événement
Six Degrees Citizen Space 2016



9 septembre 2016

L'INM comme membre partenaire de l'équipe
Recherche et action sur les polarisations sociales
(RAPS)



16, 17, 23 et 24 septembre 2016

Consultation sur les besoins de santé des jeunes
de 12 à 25 ans pour informer le redéploiement des
services de type clinique jeunesse dans l'est de
Montréal — groupes de discussion



19 septembre 2016

Lancement de la
Commission sur l'éducation à la petite enfance



9 septembre 2016

L'INM COMME MEMBRE PARTENAIRE DE L'ÉQUIPE RECHERCHE ET ACTION SUR LES POLARISATIONS SOCIALES (RAPS)

L'INM est membre partenaire de l'équipe RAPS et y est représenté par son fondateur Michel Venne ainsi que par la chargée de projet Claudia Beaudoin. Cette équipe de recherche multidisciplinaire rassemble chercheurs et partenaires des milieux de pratique. Elle souhaite mieux comprendre les liens entre le climat social actuel, les relations intercommunautaires et les phénomènes de radicalisation de la majorité et des minorités afin de développer et d'évaluer des programmes de prévention et d'intervention visant à promouvoir un vivre ensemble inclusif et à diminuer le soutien à la radicalisation violente.

12 septembre 2016

2^e JOURNÉE DE RÉFLEXION SUR LES FONDEMENTS D'UNE POLITIQUE NATIONALE D'ÉDUCATION

Le fondateur de l'INM Michel Venne a participé à l'élaboration de la programmation et animé cette journée de réflexion organisée par le Groupe d'action sur la persévérance et la réussite scolaires au Québec, à laquelle le ministre de l'Éducation, du Loisir et du Sport et de la Famille, M. Sébastien Proulx, a assisté.

16, 17, 23 et 24 septembre 2016

CONSULTATION SUR LES BESOINS DE SANTÉ DES JEUNES DE 12 À 25 ANS POUR INFORMER LE REDÉPLOIEMENT DES SERVICES DE TYPE CLINIQUE JEUNESSE DANS L'EST DE MONTRÉAL – GROUPES DE DISCUSSION

Les quatre groupes de discussions ont été tenus au courant du mois de septembre 2016. Au total, 39 jeunes âgés de 18 à 25 ans ont participé à cette activité.

18 septembre 2016

JOURNÉE CITOYENNE SUR LE PÔLE LIONEL-GROULX – ATWATER

Pour faire suite aux ateliers des 21 et 22 juin, l'INM a animé une activité participative en plein air au parc Rufus-Rockhead. Les questionnaires remplis sur place avec les animateurs et les ateliers de cartographie, conjugués à des activités pour les enfants, ont permis aux citoyens de s'exprimer sur l'avenir du pôle Lionel-Groulx – Atwater.

19 septembre 2016

LANCEMENT DE LA COMMISSION SUR L'ÉDUCATION À LA PETITE ENFANCE

L'Association québécoise des centres de la petite enfance (AQCPPE) et l'INM ont lancé le 19 septembre 2016 la Commission sur l'éducation à la petite enfance dans le cadre du 20^e anniversaire de la politique familiale du Québec, *Les enfants au cœur de nos choix*.

20 et 21 septembre 2016

PARTICIPATION À L'ÉVÉNEMENT SIX DEGREES CITIZEN SPACE 2016

L'INM a été invité à participer à l'événement *Six Degrees Citizen Space 2016* à Toronto organisé par l'Institut pour la citoyenneté canadienne.

LA COMMISSION SUR L'ÉDUCATION À LA PETITE ENFANCE EN BREF

Le président de la Commission est M. André Lebon. Les deux autres commissaires sont M^{me} Martine Desjardins et M^e Pierre Landry. Leur mandat était de présider les activités de la Commission, de veiller à l'indépendance de la démarche et de produire un rapport comprenant un bilan de la situation et des recommandations portant sur l'éducation à la petite enfance au Québec.

- / 16 experts entendus en audiences publiques;
- / 14 villes visitées dans le cadre d'une tournée régionale dans laquelle les citoyens et les groupes et les organismes ont été entendus;
- / 2 journées d'audiences nationales destinées aux groupes et aux organismes;
- / 1004 répondants à un sondage grand public mené par la firme Léger;
- / 5009 répondants à un sondage destiné aux parents d'enfants âgées de 0 à 5 ans;
- / 167 mémoires et commentaires reçus dans le cadre d'un appel public;
- / 1 rapport publié par les trois commissaires formulant des objectifs en cinq grands axes;
- / Plus de 500 participants au Sommet sur l'éducation à la petite enfance, dont l'objectif était de donner suite au rapport des commissaires.



OCTOBRE 2016



Octobre à décembre 2016

École itinérante — Automne 2016



2 octobre 2016

Consultation du ministère des Relations internationales sur la nouvelle politique internationale du Québec



3 octobre 2016

Assemblée générale annuelle et lancement public de la Démarche jeunesse sur le vivre ensemble de l'INM



4 octobre 2016

Conférence « Le maire et Montréal » avec Denis Coderre



12 octobre 2016

Première rencontre du comité de pilotage de la Démarche jeunesse sur le vivre ensemble



12 et 13 octobre 2016

Audiences d'experts dans le cadre de la Commission sur l'éducation à la petite enfance



17 octobre 2016

Imaginez un nouvel espace urbain : porte d'entrée de la rue Jarry Est



18 octobre au 1^{er} décembre

Forums citoyens et audiences des groupes et des organismes dans le cadre de la Commission sur l'éducation à la petite enfance



19 octobre 2016

Colloque « Interventions auprès des jeunes en contexte de diversité »



30 octobre au 1^{er} novembre 2016

Conférence Québec-UNESCO « Internet et la radicalisation des jeunes : prévenir, agir et vivre ensemble »

Octobre à décembre 2016

ÉCOLE ITINÉRANTE – AUTOMNE 2016

Cette édition de l'École itinérante s'est inscrite dans la Démarche jeunesse sur le vivre ensemble de l'INM. Elle visait à permettre l'acquisition de connaissances de base sur la participation citoyenne et la démocratie sous l'angle de la thématique du vivre ensemble.

2 octobre 2016

CONSULTATION DU MINISTÈRE DES RELATIONS INTERNATIONALES SUR LA NOUVELLE POLITIQUE INTERNATIONALE DU QUÉBEC

Le fondateur de l'INM Michel Venne et le conseiller stratégique à l'INM Dominic Vézina ont travaillé avec le comité organisateur de la consultation. Une équipe de l'INM a également assuré l'animation de cette journée.

3 octobre 2016

ASSEMBLÉE GÉNÉRALE ANNUELLE ET LANCEMENT PUBLIC DE LA DÉMARCHE JEUNESSE SUR LE VIVRE ENSEMBLE DE L'INM

L'Assemblée générale annuelle a été l'occasion d'élire sept administrateurs, dont trois nouveaux : Mme Marie-Joëlle Carbonneau, Mme Denise Fortin et M. Sébastien Témoin. Mme Nathalie Boisclair, M. Louis-Félix Binette, M. Jean-François Harel et M. Philippe Beaugregard ont été réélus.

La Démarche jeunesse sur le vivre ensemble a également été lancée. Pour l'occasion, nous avons échangé sur certains enjeux du vivre ensemble au Québec en compagnie de Cécile Rousseau, professeure à l'Université McGill et directrice scientifique au centre de recherche SHERPA; Frédéric Dejean, Ph.D, chercheur à l'Institut de recherche sur l'intégration professionnelle des immigrants (IRIPI); Jérôme Champagne, professeur au Collège de Maisonneuve; Claudia Beaudoin, chargée de projet à l'INM; et des représentants du comité de pilotage de la Démarche jeunesse sur le vivre ensemble.

4 octobre 2016

CONFÉRENCE « LE MAIRE ET MONTRÉAL » AVEC DENIS CODERRE

Le directrice générale de l'INM Julie Caron-Malenfant a animé cette conférence du maire de Montréal Denis Coderre.

La série de conférences « Mon cœur est Montréal » est présentée en partenariat par BANQ et l'INM.

12 octobre 2016

PREMIÈRE RENCONTRE DU COMITÉ DE PILOTAGE DE LA DÉMARCHE JEUNESSE SUR LE VIVRE ENSEMBLE

Pour le guider dans sa Démarche jeunesse sur le vivre ensemble, l'INM a mis sur pied un comité de pilotage formé d'une douzaine de jeunes aux profils diversifiés. Le comité participe à la réalisation de la Démarche afin que celle-ci réponde bien aux besoins et aux attentes des jeunes. Cinq rencontres ont eu lieu entre le 12 octobre et le 31 mars 2017.

12 et 13 octobre 2016

AUDIENCES D'EXPERTS DANS LE CADRE DE LA COMMISSION SUR L'ÉDUCATION À LA PETITE ENFANCE

Les audiences publiques ont permis d'entendre 16 experts. L'objectif de ces audiences était de permettre aux commissaires d'acquérir une base d'informations récentes, complètes et représentatives d'une diversité de points de vue sur l'éducation à la petite enfance en vue de se préparer à la tournée de consultation à travers le Québec qui a eu lieu à l'automne 2016. Sept autres experts qui n'ont pu être présents lors de ces deux journées ont été entendus lors des audiences des groupes à Québec et à Montréal ou en audiences privées.

17 octobre 2016

IMAGINEZ UN NOUVEL ESPACE URBAIN : PORTE D'ENTRÉE DE LA RUE JARRY EST

L'arrondissement Villeray–Saint-Michel–Parc-Extension a mandaté l'INM pour l'organisation et l'animation d'une consultation en lien avec le programme particulier d'urbanisme (PPU) pour le territoire longeant la rue Jarry Est. Il comprend quatre zones d'intervention dont le secteur de la porte d'entrée Jarry. En plus d'un atelier d'idéation de l'arrondissement ouvert aux citoyens le 17 octobre 2016, une consultation en ligne menée sur le réseau social Facebook à l'automne 2016 a permis de recueillir les idées de plus de citoyens.

18 octobre au 1^{er} décembre 2016

FORUMS CITOYENS ET AUDIENCES DES GROUPES ET DES ORGANISMES DANS LE CADRE DE LA COMMISSION SUR L'ÉDUCATION À LA PETITE ENFANCE

La Commission et l'INM ont invité la population et les groupes et organismes à participer à l'un ou à l'autre des forums citoyens se tenant d'octobre à décembre 2016. La consultation s'est déplacée à Sept-Îles, à Trois-Rivières, à Drummondville, à Sherbrooke, à Saint-Jérôme, à Rouyn-Noranda, à Québec, à Lévis, à Gatineau, à Montréal, à Jonquière, à Rimouski, à Longueuil et à Joliette.

19 octobre 2016

COLLOQUE « INTERVENTIONS AUPRÈS DES JEUNES EN CONTEXTE DE DIVERSITÉ »

Lors de ce colloque organisé par le Collège de Rosemont les 19 et 20 octobre, la chargée de projet Claudia Beaudoin a participé à une table ronde « Dialogues interculturels : projets de sensibilisation ». Elle a pu présenter les différentes initiatives jeunesse de l'INM et celles en lien avec le vivre ensemble.

30 octobre au 1^{er} novembre 2016

CONFÉRENCE QUÉBEC-UNESCO « INTERNET ET LA RADICALISATION DES JEUNES : PRÉVENIR, AGIR ET VIVRE ENSEMBLE »

Le fondateur de l'INM Michel Venne le conseiller stratégique Dominic Vézina et la chargée de projet Claudia Beaudoin ont participé à cette conférence. L'objectif était de réunir des chercheurs, des spécialistes, des représentants de la société civile et des responsables gouvernementaux afin d'identifier des pistes de collaboration novatrices à l'échelle nationale et internationale permettant non seulement de prévenir, mais aussi d'enrayer durablement la radicalisation des jeunes menant à la violence.

NOVEMBRE 2016

3, 10, 17 et 24 novembre 2016

Cours « Coûts, mythes et solutions : Le visage complexe des inégalités sociales » à l'Université McGill

10 novembre 2016

Rencontre annuelle du Forum des partenaires de la Communauté maritime des Îles-de-la-Madeleine

11 novembre 2016

Demi-journée de consultation sur les besoins d'information du public relativement à la reprise de la fluoration de l'eau potable à Trois-Rivières

17 novembre 2016

2^e anniversaire de la démarche *Je fais Mtl*

24 novembre 2016

Lancement-bénéfice de *L'état du Québec 2017*

2 novembre 2016

Réunion de la Sous-commission de l'éducation de l'Assemblée parlementaire de la francophonie à Québec

8 novembre 2016

Conférence « Montréal, un patrimoine communautaire à préserver » avec Dinu Bumbaru et Natalie Voland

10 novembre au 6 décembre 2016

Sondage aux parents dans le cadre de la Commission sur l'éducation à la petite enfance

15 novembre 2016

Sortie en librairie de *L'état du Québec 2017*

19 novembre 2016

Sommet du développement social de la Ville de Laval



2 novembre 2016

RÉUNION DE LA SOUS-COMMISSION DE L'ÉDUCATION DE L'ASSEMBLÉE PARLEMENTAIRE DE LA FRANCOPHONIE À QUÉBEC

Le conseiller stratégique à l'INM Dominic Vézina a participé à une table ronde sur l'éducation à la citoyenneté en compagnie des députés Alexandre Cloutier et Carole Poirier, du professeur de philosophie à l'UQAM Serge Robert, et du conseiller aux États en Suisse Didier Berberat.

3, 10, 17 et 24 novembre 2016

COURS « COÛTS, MYTHES ET SOLUTIONS : LE VISAGE COMPLEXE DES INÉGALITÉS SOCIALES » À L'UNIVERSITÉ MCGILL

L'analyste de politiques à l'INM Nicolas Zorn a donné un cours en quatre séances sur les inégalités sociales à l'École d'éducation permanente de l'Université McGill, organisée conjointement avec l'INM.

8 novembre 2016

CONFÉRENCE « MONTRÉAL, UN PATRIMOINE COMMUNAUTAIRE À PRÉSERVER » AVEC DINU BUMBARU ET NATALIE VOLAND

Le fondateur de l'INM Michel Venne a animé cette conférence du directeur des politiques à Héritage Montréal, Dinu Bumbaru et de la présidente de Gestion immobilière Quo Vadis, Natalie Voland.

La série de conférences « Mon cœur est Montréal » est présentée en partenariat par BANQ et l'INM.

10 novembre 2016

RENCONTRE ANNUELLE DU FORUM DES PARTENAIRES DE LA COMMUNAUTÉ MARITIME DES ÎLES-DE-LA-MADELEINE

Le 10 novembre 2016 s'est tenue la troisième rencontre annuelle du Forum des partenaires de la Communauté maritime des Îles-de-la-Madeleine Horizon 2025 sous le thème « Démographie et développement insulaire : enjeux et défis ». Se déroulant sur une journée complète, cette rencontre a réuni plus de 150 participants, partenaires, entrepreneurs, citoyens, étudiants du Campus des Îles-de-la-Madeleine du Cégep de la Gaspésie et des Îles, élèves de l'école Polyvalente des Îles, etc. Le fondateur de l'INM, Michel Venne, a travaillé avec le comité à l'organisation de la rencontre et en a assuré l'animation.

10 novembre au 6 décembre 2016

SONDAGE AUX PARENTS DANS LE CADRE DE LA COMMISSION SUR L'ÉDUCATION À LA PETITE ENFANCE

Un sondage à l'intention des parents d'enfants âgés de 0 à 5 ans a été mené du 10 novembre au 6 décembre 2016. Il a été diffusé sur les comptes Facebook et Twitter de la Commission et envoyé aux participants des activités de consultations régionales. Certains groupes l'ont également relayé. Ce sondage a permis de recueillir l'opinion de 5009 répondants et de mieux comprendre leurs choix en ce qui a trait aux services éducatifs ainsi qu'à évaluer leur appréciation.

11 novembre 2016

DEMI-JOURNÉE DE CONSULTATION SUR LES BESOINS D'INFORMATION DU PUBLIC RELATIVEMENT À LA REPRISE DE LA FLUORATION DE L'EAU POTABLE À TROIS-RIVIÈRES

La conseillère stratégique à l'INM Malorie Flon a agi à titre de conseillère pour le CIUSSS de la Mauricie-et-du-Centre-du-Québec et a animé cette demi-journée de consultation. L'objectif de cette demi-journée était de permettre à la Direction de santé publique et responsabilité populationnelle (DSP-RP) de sensibiliser et mieux soutenir les acteurs de première ligne pour répondre aux demandes d'information ou préoccupations du public, et ce, en prévision de la reprise de la fluoruration de l'eau potable.

15 novembre 2016

SORTIE EN LIBRAIRIE DE *L'ÉTAT DU QUÉBEC 2017*

L'état du Québec 2017 est sorti en librairie le 15 novembre 2016. Pour sa 21^e édition, la publication revient en force avec 20 thèmes clés pour comprendre le Québec et une table des matières couvrant les enjeux d'actualité les plus chauds.

17 novembre 2016

2^e ANNIVERSAIRE DE LA DÉMARCHE *JE FAIS MTL*

Le fondateur de l'INM Michel Venne a été invité à participer à l'événement à titre de membre du Conseil ADN. Présidé par le maire de Montréal, le Conseil ADN a pour but d'appuyer ce dernier dans le suivi de *Je fais Mtl*. Le Conseil ADN est formé de 22 leaders représentant une large partie de l'ADN de Montréal, sa créativité, sa diversité, sa vitalité, son savoir, son esprit d'entreprise et de collaboration, son engagement dans le développement économique durable et dans le rayonnement de la métropole.

19 novembre 2016

SOMMET DU DÉVELOPPEMENT SOCIAL DE LA VILLE DE LAVAL

Le Sommet a rassemblé des citoyens, des représentants d'organismes communautaires, des élus et divers intervenants afin d'échanger et de réfléchir sur les meilleures idées pour améliorer la qualité de vie et le bien-être des citoyens de Laval. Le fondateur de l'INM Michel Venne a assuré l'animation de l'événement.

24 novembre 2016

LANCEMENT-BÉNÉFICE DE *L'ÉTAT DU QUÉBEC 2017*

Le lancement-bénéfice de *L'état du Québec 2017* a eu lieu à la Société des arts technologiques (SAT), à Montréal. Les participants ont pu rencontrer lors de ce 5 à 7 certains auteurs du livre.

L'ex-journaliste et animateur Simon Durivage animait également un panel de discussion sur deux défis identifiés pour le Québec par Jean-Martin Aussant, directeur général du Chantier de l'économie sociale, Gilles Ouimet, ex-député du Parti libéral du Québec, et Stéphanie Trudeau, vice-présidente de la stratégie, de communication et du développement durable de Gaz Métro.

DÉCEMBRE 2016

7 décembre 2016
Conférence « Montréal, plaque tournante culturelle » avec Philippe Demers et Alain Mongeau



6 et 7 décembre 2016

Audiences publiques nationales dans le cadre de la Commission sur l'éducation à la petite enfance



12 décembre 2016

Participation au dévoilement de la Stratégie d'action jeunesse 2016-2021 et obtention d'un financement du Secrétariat à la jeunesse

6 et 7 décembre 2016

AUDIENCES PUBLIQUES NATIONALES DANS LE CADRE DE LA COMMISSION SUR L'ÉDUCATION À LA PETITE ENFANCE

Les acteurs nationaux de l'éducation à la petite enfance ont été invités à venir présenter leurs mémoires et points de vue aux commissaires lors de deux journées d'audiences publiques nationales.

7 décembre 2016

CONFÉRENCE « MONTRÉAL, PLAQUE TOURNANTE CULTURELLE » AVEC PHILIPPE DEMERS ET ALAIN MONGEAU

Le fondateur de l'INM Michel Venne a animé cette conférence du cofondateur de MASSIVart, Philppe Demers et du fondateur de MUTEK, Alain Mongeau

La série de conférences « Mon coeur est Montréal » est présentée en partenariat par BAnQ et l'INM.

12 décembre 2016

PARTICIPATION AU DÉVOILEMENT DE LA STRATÉGIE D'ACTION JEUNESSE 2016-2021 ET OBTENTION D'UN FINANCEMENT DU SECRÉTARIAT À LA JEUNESSE

Lors de ce dévoilement, le Secrétariat à la jeunesse a confirmé le financement des écoles de citoyenneté de l'INM pour trois ans, en plus de permettre l'essor de deux nouvelles démarches de grande envergures : la Conversation publique sur la solidarité et l'équité intergénérationnelles, et le programme d'éducation CiviQc.

JANVIER 2017

Janvier à mars 2017
Planification stratégique 2017-2022 de la
Fédération des cégeps



Janvier à mars 2017

Consultation sur le projet de Cité de la logistique



9 janvier 2017

Cadre de référence gouvernemental sur la
participation publique

Janvier à mars 2017

CONSULTATION SUR LE PROJET DE CITÉ DE LA LOGISTIQUE

L'arrondissement de Mercier–Hochelaga-Maisonneuve a mandaté l'INM pour la conception et l'animation d'une démarche de consultation publique pour le secteur de la Cité de la logistique. Le 28 janvier avait lieu la journée de consultation et, au total, 179 personnes y ont participé. Les citoyens, organisations et regroupements étaient également invités à déposer un mémoire ou une contribution écrite. L'INM a reçu et analysé 30 contributions écrites. Le rapport a été déposé à l'arrondissement le 10 mars 2017.

Janvier à mars 2017

PLANIFICATION STRATÉGIQUE 2017-2022 DE LA FÉDÉRATION DES CÉGEPS

De la fin janvier à la mi-mars, la Fédération des cégeps a consulté ses 48 cégeps membres, l'ensemble de ses employés et certains de ses partenaires afin d'identifier les grandes actions qui lui permettront de continuer à appuyer le développement des collèges publics. Dans le cadre de cette démarche, elle a été accompagnée par l'INM.

9 janvier 2017

CADRE DE RÉFÉRENCE GOUVERNEMENTAL SUR LA PARTICIPATION PUBLIQUE

À la demande de la ministre responsable de l'Accès à l'information et de la Réforme des institutions démocratiques, Rita De Santis, l'INM a déposé le 9 janvier 2017 un avis sur le projet de Cadre de référence en participation publique du gouvernement du Québec.

FÉVRIER 2017

17 au 19 février 2017

9^e édition de l'École d'hiver, l'école de la participation citoyenne

20 février 2017

Dépôt du diagnostic des pratiques de participation publique dans la Ville de Québec

21 février 2017

Dévoilement du rapport « Pour continuer à grandir » des commissaires dans le cadre de la Commission sur l'éducation à la petite enfance



1^{er} au 22 février 2017

Accompagnement dans le cadre des consultations sur la démarche d'élaboration de la politique de la famille et des aînés de la Ville de Sainte-Thérèse



18 février 2017

Lancement de la campagne #ParceQueJeSuisUneFemme



21 février 2017

Dépôt du mémoire à l'Assemblée nationale dans le cadre du projet de loi n° 122



27 février 2017

Forum jeunesse - Refaire le monde

1^{er} au 22 février 2017

ACCOMPAGNEMENT DANS LE CADRE DES CONSULTATIONS SUR LA DÉMARCHE D'ÉLABORATION DE LA POLITIQUE DE LA FAMILLE ET DES AÎNÉS DE LA VILLE DE SAINTE-THÉRÈSE

L'INM a accompagné la Ville de Sainte-Thérèse dans le cadre des consultations sur la démarche d'élaboration de la politique de la famille et des aînés. Une consultation en ligne a eu lieu du 1^{er} au 19 février 2017, et des groupes de discussion pour les aînés, et pour les groupes et organismes ont eu lieu les 21 et 22 février 2017.

17 au 19 février 2017

9^e ÉDITION DE L'ÉCOLE D'HIVER, L'ÉCOLE DE LA PARTICIPATION CITOYENNE

L'INM a organisé la 9^e édition de son École d'hiver sous le thème *Voir et faire autrement* au Cégep régional de Lanaudière à Joliette. L'INM y a accueilli des invités de marque tels que Véronique Hivon, Karine Vallières, Jonathan Marleau, Gabriel Ste-Marie, Dominic Brassard, Maïtée Labrecque-Saganash, Fred Dubé, Paul St-Pierre-Plamondon, Pierre Reid ainsi que des figures importantes de la région. Cette école de participation citoyenne a pour objectif de transmettre aux participants les connaissances et les compétences nécessaires à l'exercice d'une citoyenneté active et de soulever leur intérêt pour l'engagement social. L'événement contribue à l'avancement de la société québécoise en favorisant le renouvellement des idées par les jeunes entre autres autour des thématiques comme l'alimentation et l'agriculture locale, l'entrepreneuriat en région, les liens entre les médias et le vivre ensemble, le monde du travail et l'engagement des jeunes femmes.

18 février 2017

LANCEMENT DE LA CAMPAGNE #PARCEQUEJESUISUNEFEMME

Dans le cadre de la Démarche *jeunesse Jeunes femmes et engagement*, l'INM, en collaboration avec la coopérative Belvédère communication, a lancé le site Web parcequejesuisunefemme.ca, une campagne de sensibilisation aux obstacles à l'engagement des jeunes femmes imaginées par les personnes participant à la démarche. Une plateforme de discussion en ligne a permis aux citoyens de réagir aux enjeux soulevés par les jeunes.

20 février 2017

DÉPÔT DU DIAGNOSTIC DES PRATIQUES DE PARTICIPATION PUBLIQUE DANS LA VILLE DE QUÉBEC

La Ville de Québec a confié à l'INM le mandat d'effectuer un diagnostic de ses pratiques en matière de participation publique, plus précisément de sa politique, de ses mécanismes et de sa mise en œuvre. Le Diagnostic des pratiques de participation publique dans la Ville de Québec a été rendu public le 20 février 2017.

Les données ayant servi à l'analyse proviennent de l'étude des documents pertinents fournis par la Ville de Québec ou remis à l'INM par des parties prenantes ainsi que du résultat des échanges que l'INM a menés avec 56 parties prenantes de la participation publique à Québec en novembre et décembre 2016. Pour bien comprendre le contexte dans lequel s'inscrivent les pratiques de participation publique, un échantillon de projets soumis à l'une ou l'autre forme de consultation a été examiné. Les critères d'analyse ont porté sur trois dimensions : le contexte réglementaire et institutionnel, l'échelle de la participation publique et les règles de l'art de la participation publique.

21 février 2017

DÉPÔT DU MÉMOIRE À L'ASSEMBLÉE NATIONALE DANS LE CADRE DU PROJET DE LOI N° 122

La directrice générale de l'INM Julie Caron-Malenfant et la conseillère stratégique Caroline Chaumont ont présenté les recommandations de l'INM sur les dimensions liées à la participation publique aux parlementaires dans le cadre de la Commission parlementaire de l'Assemblée nationale sur l'aménagement du territoire. L'INM a déposé son mémoire lors des consultations particulières et auditions publiques sur le projet de loi n° 122, Loi visant principalement à reconnaître que les municipalités sont des gouvernements de proximité et à augmenter à ce titre leur autonomie et leurs pouvoirs.

21 février 2017

DÉVOILEMENT DU RAPPORT « POUR CONTINUER À GRANDIR » DES COMMISSAIRES DANS LE CADRE DE LA COMMISSION SUR L'ÉDUCATION À LA PETITE ENFANCE

Les trois commissaires ont déposé, dans le cadre de la Commission sur l'éducation à la petite enfance, leur rapport de consultation dans lequel ils proposent des recommandations en cinq grands axes.

27 février 2017

FORUM JEUNESSE - REFAIRE LE MONDE

À la demande de la Fondation canadienne des relations raciales, l'INM a collaboré à l'organisation d'un Forum jeunesse - Refaire le monde à l'École secondaire Roger-Comtois. Ce forum a réuni une centaine d'élèves de 4^e et 5^e secondaire. Ils ont échangé sur quatre grands thèmes : Justice et équité; Préjugés et discriminations; Web et médias sociaux et Engagement citoyen afin de dégager les grands enjeux et proposer des solutions concrètes. L'INM a été responsable de la conception des exercices délibératifs et de l'animation du forum.

MARS 2017



Mars à avril 2017
École itinérante — Hiver 2017



Mars à juin 2017
Conversation publique sur une politique nationale
de l'architecture pour le Québec



1^{er} mars 2017
Nomination de Julie Caron-Malenfant
comme directrice générale de
l'INM



3 mars au 1^{er} avril 2017
Accompagnement dans le cadre des consultations
sur la démarche d'élaboration de la politique de la
famille, des aînés et des personnes handicapées
de la Ville de Saint-Colomban



11 et 12 mars 2017
Forum « Les jeunes québécois aux commandes »



14 mars 2017
Conférence « S'engager à Montréal »
avec Dan Bigras et Cathy Wong



23 mars 2017
Sommet sur les changements climatiques 2017 de
l'Union des municipalités du Québec



24 mars 2017
La Nuit des débats à Montréal



25 mars 2017
Journée *Jeunes femmes leaders* avec la FAÉCUM



Printemps 2017
Création d'outils pédagogiques portant sur la
démocratie municipale pour le Bureau de la
présidence du conseil de la Ville de Montréal

Mars à avril 2017

ÉCOLE ITINÉRANTE – HIVER 2017

Cette édition de l'École itinérante s'est inscrite dans la Démarche jeunesse sur le vivre ensemble. Elle visait à permettre l'acquisition de connaissances de base sur la participation citoyenne et la démocratie sous l'angle de la thématique du vivre ensemble.

Mars à juin 2017

CONVERSATION PUBLIQUE SUR UNE POLITIQUE NATIONALE DE L'ARCHITECTURE POUR LE QUÉBEC

L'Ordre des architectes du Québec (OAQ) et l'INM ont lancé le 14 mars 2017 la Conversation publique sur une politique nationale de l'architecture pour le Québec.

Depuis trois ans, l'OAQ soutient activement l'adoption d'une politique nationale de l'architecture pour le Québec. Il s'agit de doter le Québec d'une vision commune afin d'harmoniser ses lois et règlements. La politique permettra d'assurer que les bâtiments qui nous entourent répondent durablement aux défis d'aujourd'hui et de demain, qu'il s'agisse des changements climatiques, du vieillissement de la population, de la cohésion des communautés ou de la préservation du patrimoine. L'OAQ et l'INM ont invité la population à participer en grand nombre à l'un ou l'autre des forums citoyens se tenant de mars à juin dernier. La consultation s'est déplacée à Québec, à Rouyn-Noranda, à Saguenay, à Rimouski, à Sherbrooke, à Longueuil, à Drummondville, à Saint-Jérôme, à Laval, à Joliette, à Trois-Rivières, à Montréal et à Gatineau.

De plus, du 14 mars au 30 juin dernier, une consultation en ligne a été mise en place invitant les citoyens à répondre à quelques questions sur la mise en place éventuelle d'une politique nationale de l'architecture pour le Québec. Le rapport de l'INM sur la conversation publique a été rendu public en septembre 2017.

1^{er} mars 2017

NOMINATION DE JULIE CARON-MALENFANT COMME DIRECTRICE GÉNÉRALE DE L'INM

Julie Caron-Malenfant, qui occupait la fonction de directrice générale adjointe, est nommée à titre de directrice générale de l'INM. Elle succède au fondateur et directeur général de l'INM, Michel Venne.

3 mars au 1^{er} avril 2017

ACCOMPAGNEMENT DANS LE CADRE DES CONSULTATIONS SUR LA DÉMARCHE D'ÉLABORATION DE LA POLITIQUE DE LA FAMILLE, DES ÂÎNÉS ET DES PERSONNES HANDICAPÉES DE LA VILLE DE SAINT-COLOMBAN

L'INM a accompagné la Ville de Saint-Colomban dans le cadre de la démarche d'élaboration de la politique de la famille, des aînés et des personnes handicapées. Une consultation en ligne a eu lieu du 3 mars au 1^{er} avril 2017, et des groupes de discussion pour les aînés et pour les adolescents ont eu lieu les 30 et 31 mars 2017.

11 et 12 mars 2017

FORUM « LES JEUNES QUÉBÉCOIS AUX COMMANDES »

Le Quebec Community Groups Network (QCGN) a organisé les 11 et 12 mars 2017 le Forum « Les jeunes québécois aux commandes » dont l'objectif était d'inclure la jeunesse québécoise aux préparatifs menant aux festivités du cent cinquantième du Canada. Les trois forums annuels ont été organisés par le QCGN en partenariat avec l'INM et l'Association d'études canadiennes (AEC).

14 mars 2017

CONFÉRENCE « S'ENGAGER À MONTRÉAL » AVEC DAN BIGRAS ET CATHY WONG

Le fondateur de l'INM Michel Venne a animé cette conférence du musicien, comédien, porte-parole et organisateur du Show du Refuge, Dan Bigras et de l'ex-présidente du Conseil des Montréalaises, Cathy Wong.

La série de conférences « Mon cœur est Montréal » est présentée en partenariat par BANQ et l'INM.

23 mars 2017

SOMMET SUR LES CHANGEMENTS CLIMATIQUES 2017 DE L'UNION DES MUNICIPALITÉS DU QUÉBEC

La directrice générale de l'INM Julie Caron-Malenfant a été conférencière lors de cet événement organisé par l'Union des municipalités du Québec (UMQ).

24 mars 2017

LA NUIT DES DÉBATS À MONTRÉAL

Le 24 mars 2017, l'INM, en collaboration avec la Ville de Montréal, Espaces temps, le journal Métro et Kawaa, a convié les Montréalais à s'approprier leur ville à l'occasion de la Nuit des débats. Près de 800 citoyens ont répondu à l'appel en organisant ou en s'inscrivant à un débat. La Nuit des débats se démarque par le fait qu'elle encourage les citoyens et citoyennes à sortir pour s'approprier les espaces publics : cafés, bars, bibliothèques, organismes culturels, salles de classe. Elle agit comme facilitateur entre les citoyens et les organismes qui souhaitent organiser un débat, simplement et rapidement, et les propriétaires de lieux qui désirent accueillir un débat. Elle crée un moment propice pour discuter et partir à la rencontre de ses concitoyens.

25 mars 2017

JOURNÉE JEUNES FEMMES LEADERS AVEC LA FAÉCUM

La Fédération des associations étudiantes du campus de l'Université de Montréal (FAÉCUM) et l'INM ont organisé une journée de formation gratuite destinée aux étudiantes de l'Université de Montréal le 25 mars 2017 sur des thèmes et enjeux touchants spécifiquement à l'implication des femmes. Discussions, tables rondes, activités de réseautage et repas gratuits étaient au programme. La conseillère stratégique à l'INM Caroline Chaumont était conférencière à l'événement, en plus d'avoir contribué à son organisation.

Printemps 2017

CRÉATION D'OUTILS PÉDAGOGIQUES PORTANT SUR LA DÉMOCRATIE MUNICIPALE POUR LE BUREAU DE LA PRÉSIDENTIE DU CONSEIL DE LA VILLE DE MONTRÉAL

Dans le but de contribuer à l'éducation civique des jeunes pour former une jeunesse autonome et les initier aux valeurs et normes sociales ainsi qu'aux droits et responsabilités fondamentaux, le Bureau de la présidence du conseil souhaite outiller le service de visites guidées.

Le Bureau de la présidence a pour mandat de renforcer la confiance et la participation des citoyens à la vie publique et d'assurer le premier contact de l'institution municipale avec les Montréalais, le grand public ou encore les parlementaires. Il a identifié la jeunesse comme étant l'un de ses axes d'intervention privilégiés. C'est dans cette optique que le Bureau de la présidence du conseil a mandaté l'INM pour créer des outils pédagogiques portant sur la démocratie municipale.

SÉRIE CULTURES ET SAVOIRS

L'INM s'est associé à BAnQ pour présenter une série de conférences dont les thèmes s'inscrivent dans la démarche de l'Agenda 21 de la culture du Québec, lequel a comme objectif de donner l'impulsion à une vision renouvelée du développement de la culture.



Avril 2016

«L'ÉQUILIBRE ENTRE L'ÉCONOMIE, LA CULTURE ET LA SOCIÉTÉ»

Conférence de **Henry Mintzberg**

Animation : Michel Venne

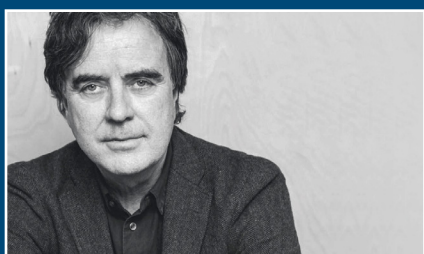


Avril 2016

«LEÇONS DE CRISES»

Conférence de **Joanne Liu**

Animation : Michel Venne



Mai 2016

«ARCHITECTURE ET PAYSAGE»

Conférence de **Pierre Thibault**

Animation : Michel Venne

SÉRIE MON CŒUR EST MONTRÉAL

À l'occasion de l'année Impressions Montréal, l'INM s'est associée à BAnQ pour proposer une série où des artistes, des bâtisseurs et des penseurs de divers milieux présentent leur vision de Montréal. Quels sont les rôles, les défis et les enjeux de la métropole? Quelles orientations politiques, économiques, sociales et culturelles lui permettraient de s'inscrire parmi les villes modernes, écologiques, équitables, prospères et innovatrices du XXI^e siècle?



Octobre 2016

«LE MAIRE ET MONTRÉAL»

Conférence de **Denis Coderre**

Animation : Julie Caron-Malenfant



Novembre 2016

«MONTRÉAL, UN PATRIMOINE COMMUNAUTAIRE À PRÉSERVER»

Conférence de **Dinu Bumbaru** et **Natalie Volland**

Animation : Michel Venne



Décembre 2016

«MONTRÉAL, PLAQUE TOURNANTE CULTURELLE»

Conférence de **Philippe Demers** et **Alain Mongeau**

Animation : Michel Venne



Mars 2017

«S'ENGAGER À MONTRÉAL»

Conférence de **Dan Bigras** et **Cathy Wong**

Animation : Michel Venne



Institut du Nouveau Monde
5605, avenue de Gaspé, bureau 404
Montréal (Québec) H2T 2A4

Téléphone : 514 934-5999
Numéro sans frais : 1 877 934-5999
Télécopieur : 514 934-6330
Courriel : inm@inm.qc.ca

inm.qc.ca

inm.qc.ca



/institutdunouveaumonde



@INM_voix

