

/ Concertation citoyenne élargie pour la mise en valeur du secteur de planification Bridge-Bonaventure

Atelier 1.

**La mise en réseau des espaces publics et des lieux
emblématiques soutenue par une trame verte et bleue**

Jeudi, 15 avril 2021 de 14h à 17h

Dérroulement de la rencontre

- Mot de bienvenue et présentation de la démarche
- Retour sur le cahier du participant
- Questions des participants (14h20-14h30)
- Discussion en sous-groupes partie 1 (14h30-15h40)
- Plénière (15h40-16h)
- Pause de 10 minutes
- Discussion en sous-groupe partie 2 (16h10-16h40)
- Plénière (16h40-16h55)
- Prochaines étapes
- Fin de la rencontre 17h

Présentation de la démarche

© 2019 Microsoft

Canada, QC, Montréal, Le Sud-Ouest



No



/ Présentation de la démarche

2019 - Définition d'une vision et des orientations préliminaires pour transformer et revitaliser le secteur Bridge-Bonaventure. Ville de Montréal.

2019 - Consultation publique - Office de consultation publique de Montréal (OCPM) pour établir un dialogue avec la population et les parties prenantes du secteur.

2020 - 2021 - Élaboration d'un Plan directeur de mise en valeur du secteur Bridge-Bonaventure appelé à devenir le cadre de référence en matière de transformation et d'interventions sur ce territoire. - Ville de Montréal

2021 - Mise en place d'une table de concertation, dont le mandat est notamment de faire le suivi de l'élaboration du Plan directeur et de sa mise en œuvre.

2021 - Ateliers thématiques.

À propos de l'INM

**L'INM est une organisation
indépendante et non partisane qui
a pour ambition d'accroître la
participation des citoyennes et
des citoyens à la vie
démocratique.**

INM / INSTITUT DU
NOUVEAU MONDE

L'action de l'INM a pour effet d'encourager la participation citoyenne et de contribuer au développement des compétences civiques, au renforcement du lien social et à la valorisation des institutions démocratiques.

L'équipe de l'INM est animée par la conviction que la participation citoyenne renforce la démocratie.

www.inm.qc.ca

À propos d'Espece Stratégies

Avec plus de 15 ans d'expérience, Espace Stratégies est une firme de stratégies expérimentés, spécialisée en accompagnement stratégique auprès des municipalités et MRC, des organismes de développement économique, des OBNL et des entreprises.

Espace Stratégies conjugue une approche partenariale, des méthodes de réflexion mobilisatrices et une expertise technique en stratégie.

espacestrategies.com



Charte de participation INM

- Être bref et direct
- Attaquer les idées et non les personnes!
- Oser prendre la parole, vous ouvrir à la diversité
- Maintenir votre attention sur la personne qui s'exprime
- Faire preuve de ponctualité et respecter le thème de votre activité

Fonctionnalités Zoom

Merci d'activer votre vidéo :



Activer votre micro lorsque vous souhaitez parler seulement :



En cas de problème, écrivez-nous en allant sur l'outil Converser :



Ou appelez-nous au 514.926.8232

Pour lever la main, allez sur l'icône Réactions :

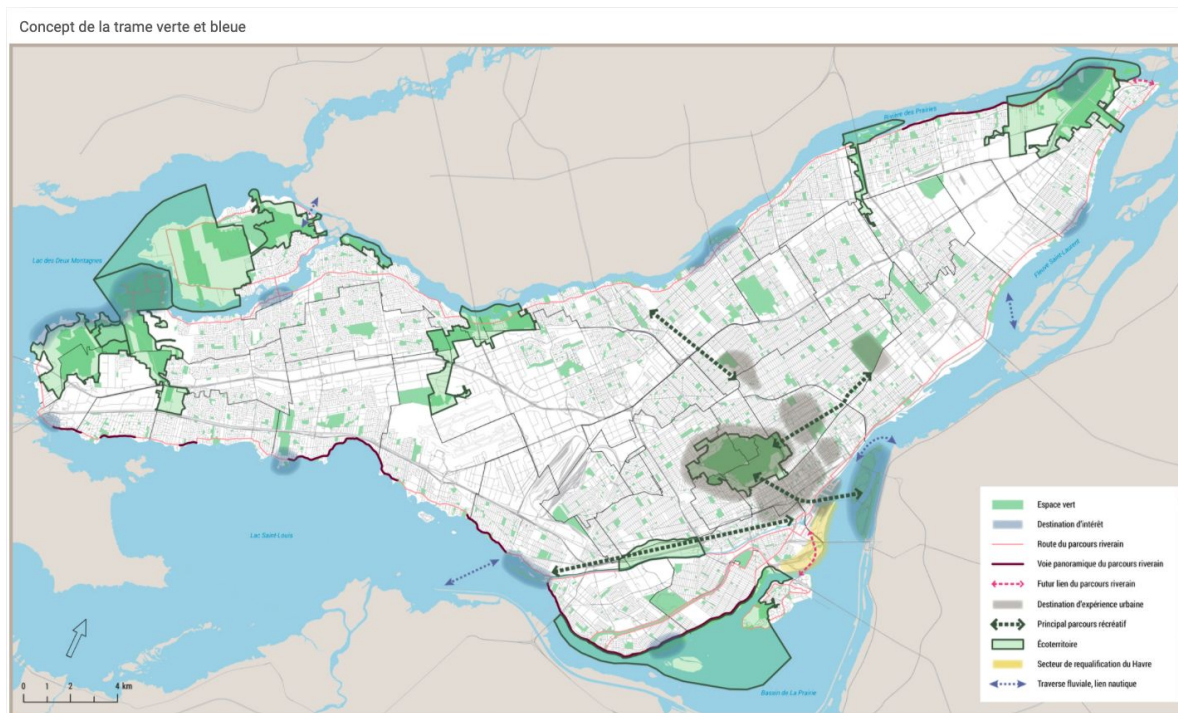


Retour sur le cahier du participant

L'ensemble des documents présentés sont des hypothèses de travail pour fins de discussion. Le contenu évoluera en fonction des ateliers.



La trame verte et bleue (Schéma d'aménagement et de développement de l'agglomération de Montréal)



Objectifs et balises d'aménagement



/ Enjeux

L'absence de maîtrise foncière de la Ville.

Le financement des interventions.

L'emprise des rues est limitée.

La présence d'infrastructures et d'entreprises génératrices de camionnage et de nuisances (bruit, odeur, sécurité).

L'accessibilité aux espaces verts, au fleuve, au canal de Lachine et aux composantes patrimoniales en transports actifs.

Questions des participants (10 min)



Discussion en sous-groupes



Déroulement de la discussion en sous-groupes

Première partie. (1h15)

Réflexion en sous-groupes sur les deux questions suivantes :

1. Est-ce que la trame verte et bleue proposée permet de mettre en valeur les lieux emblématiques tout en les rendant accessibles depuis les quartiers environnants?
2. Considérant que la Ville n'est pas propriétaire d'une grande partie des terrains et qu'elle dispose de ressources financières limitées, comment mettre en œuvre la trame verte et bleue ?

Retour en grande salle. (20 min)

Suite à la discussion sur les deux premières questions, on profitera de la présence des experts/professionnels de la Ville pour répondre aux questions des participants.

Pause (10 min)

Deuxième partie. (30 min)

Réflexion en sous-groupes sur la question suivante :

3. Quelles sont les interventions à prioriser ?

Retour en grande - Plénière

Plénière - porte-parole groupe 1. (Marie-Dina - Élisabeth)

Éléments clés Question 1	Éléments clés Question 2	Interventions à prioriser Question 3
1 - Hiérarchiser le réseau de parcours verts et actifs, permettrai de mieux enchasser les corridors et de mieux comprendre la trame.	1 -Coordination, collaboration et stratégie immobilière concertée avec l'ensemble des paliers de gouvernement.	1 -Bassin Peel-Wellington -Parc commémoratif aux irlandais car espace vert pour tous -Corridor du fleuve
2 - Besoin d'une réflexion sur la mise en valeur du bassin Peel qui est laissé de côté dans le plan.	2 - Identifier et prévoir en amont les acquisitions les plus stratégiques qui pourront bénéficier à l'ensemble du secteur	2 - -3,7 et 5 pour les vues panoramiques
3 - Évaluer la faisabilité de certaines interventions en verdissement.	3 -Mettre les partenaires privés à contribution (un peu à l'image du partenariat avec PJCCI ou Hydro-Québec) avec l'utilisation d'outils fonciers favorisant la cession et l'acquisition d'espaces publics par la franchisation des bénéfices fonciers (ex: zones semi-publiques)	3 -Connexion du pont Victoria avec l'autoroute Bonaventure -Penser au rapports entre les différents ancrages.

Plénière - porte-parole groupe 2. (Jessica - Emmanuelle)

Éléments clés Question 1	Éléments clés Question 2	Interventions à prioriser Question 3
<p>1 - Peu de maîtrise foncière de la Ville (densification importante pour payer la réhabilitation des sols et l'aménagement de sites d'intérêts)</p>	<p>1 - La Ville doit rester un leader de cet aménagement: cela prend une vision claire du développement du secteur et de sa vocation, développée en concertation avec les partenaires. Les citoyens doivent aussi être consultés.</p>	<p>1 - Transport collectif: c'est un enjeu majeur pour le redéveloppement du secteur (ceci répondra aussi à l'enjeu de connection du secteur)</p>
<p>2 - Parcours riverain (opportunité de connection avec les îles, intégrer le canal Lachine à la trame bleue, redonner les berges aux citoyens, transport actif favorisé)</p>	<p>2 - Investissement: importance d'avancer ensemble (arrimage avec le fédéral et encouragements de la Ville, notamment en donnant l'exemple pour avoir plus de crédibilité)</p>	<p>2 - Parcours riverain: accroître son intérêt et opportunité à prendre en ce moment qui ne sera peut-être plus possible ensuite</p>
<p>3 - Importance du verdissement, qui doit être privilégié le plus possible (attraction du secteur, réponse à l'enjeu de cohabitation entre secteurs industriels, résidentiels et actifs)</p>	<p>3 - Importance que la Ville identifie les propriétaires de terrain du secteur pour permettre les propositions d'achat de nouveaux terrains et leur verdissement (et ainsi répondre aux demandes de verdissement de la Ville)</p>	<p>3 - Évaluation du potentiel écologique et environnemental du secteur</p>



Plénière - porte-parole groupe 3. (N. C)

Éléments clés Question 1	Éléments clés Question 2	Interventions à prioriser Question 3
<p>1 - prévoir et rendre plus visible et claire la connexion entre les différents éléments de la trame et les éléments de mobilité comme le REM ou environnement comme le parc de l'Horloge</p>	<p>1 - Recourir davantage au droit de préemption (Ville de Montréal) notamment en faveur du logement social sur lesquels il serait plus facile de négocier des droits de passage</p>	<p>1 - Le parcours riverain incluant le parc 1, les parcs en général. Mener les négociations avec les propriétaires pour que ce parcours puisse être établi.</p>
<p>2 - enjeux de sécurité et de cohabitation des activités industrielles et résidentielles, et la trame, particulièrement aux récréatives (Plateau sportif) franchissements. - Étudier la circulation</p>	<p>2 - Recourir à des stratégies de mixité verticale des usages, usages denses et recourir aux hauteurs / combinaisons public-privé</p>	<p>2 - Profiter des effets de levier - Prioriser les sites ayant un fort potentiel de développement économique et de valorisation foncière (4-5-7) et patrimoniaux (g - i) Connecter (4-5-7) au parcours riverain</p>
<p>3 - préciser certaines balises écologiques et notamment donner des précisions sur les aménagements végétaux prévus, la conservation des habitats (coulevre)</p>	<p>3 - Négocier avec les propriétaires, notamment le CP et CN (franchissements) et faire appel à la responsabilité sociale des entreprises, par exemple par le don écologique et mesures incitatives</p>	<p>3 - Faire appel au phasage - Pour déterminer les projets à mener en premier, nécessité d'analyser la complexité de mise en oeuvre de chaque projet, les projets environnants (bonaventure, pont), pour anticiper les besoins et les stratégies nécessaires à leur réalisation (ex : lier enjeux décontamination et enjeux végétalisation, utiliser des végétaux qui ont le pouvoir de décontaminer – sachant que c'est un processus très long qui doit être anticipé)</p>

Prochaines étapes

/ Prochaines étapes

Prochain atelier : Le renforcement des connexions et les déplacements en transports actifs et collectifs au coeur de la mobilité

Document de synthèse des discussions sur le site web

<https://inm.qc.ca/bonaventure/>

Prise en compte des recommandations dans le plan directeur

Des réflexions additionnelles au courriel alexander.nizhelski@inm.qc.ca

Merci pour votre participation!



ESPACE STRATÉGIES

INM INSTITUT DU
NOUVEAU MONDE