

/ Concertation citoyenne élargie pour la mise en valeur du secteur de planification Bridge-Bonaventure

**Atelier 4. Des activités économiques renouvelées et
l'intégration harmonieuse de nouvelles fonctions urbaines
Partie 1. (Développement économique)**

Jeudi, 13 mai 2021 de 14h à 17h

Ordre du jour

- Mot de bienvenue et présentation des participants et de la démarche
- Retour sur le cahier du participant (14h15 - 14h25)
- Questions des participants (14h25 - 14h35)
- Discussion en sous-groupes autour de 2 questions (14h35 - 15h20)
- Retour en plénière pour questions complémentaires des participants (15h20 - 15h35)
- Pause (10 min)
- Discussion en sous-groupe autour de 2 questions (15h35 - 16h20)
- Retour en plénière pour la présentation des synthèses des échanges en sous-groupes et prochaines étapes

© 2019 Microsoft
Canada, QC, Montréal, Le Sud-Ouest

/ Mot de bienvenue



/ Présentation de la démarche

2019 - Définition d'une vision et des orientations préliminaires pour transformer et revitaliser le secteur Bridge-Bonaventure. Ville de Montréal.

2019 - Consultation publique - Office de consultation publique de Montréal (OCPM) pour établir un dialogue avec la population et les parties prenantes du secteur.

2020 - 2021 Élaboration d'un Plan directeur de mise en valeur du secteur Bridge-Bonaventure appelé à devenir le cadre de référence en matière de transformation et d'interventions sur ce territoire. - Ville de Montréal

2021 - Mise en place d'une table de concertation, dont le mandat est notamment de faire le suivi de l'élaboration du Plan directeur et de sa mise en œuvre.

2021 - Ateliers thématiques.

À propos de l'INM

**L'INM est une organisation
indépendante et non partisane qui
a pour ambition d'accroître la
participation des citoyennes et
des citoyens à la vie
démocratique.**



L'action de l'INM a pour effet d'encourager la participation citoyenne et de contribuer au développement des compétences civiques, au renforcement du lien social et à la valorisation des institutions démocratiques.

L'équipe de l'INM est animée par la conviction que la participation citoyenne renforce la démocratie.

www.inm.qc.ca

À propos d'Espacé Stratégies

Avec plus de 15 ans d'expérience, Espace Stratégies est une firme de stratégies expérimentés, spécialisée en accompagnement stratégique auprès des municipalités et MRC, des organismes de développement économique, des OBNL et des entreprises.

Espace Stratégies conjugue une approche partenariale, des méthodes de réflexion mobilisatrices et une expertise technique en stratégie.

espacestrategies.com



Charte de participation INM

- Être bref et direct lors de vos interventions.
- Écouter respectueusement l'opinion des autres.
- Oser prendre la parole, accueillir la diversité des points de vue.
- Maintenir votre attention sur la personne qui s'exprime et ne pas l'interrompre sans y être invité(e).
- Faire preuve de ponctualité lors des rencontres et respecter le thème de votre activité.

Fonctionnalités Zoom

Merci d'activer votre vidéo :



Activer votre micro lorsque vous souhaitez parler seulement :



En cas de problème, écrivez-nous en allant sur l'outil Converser :



Ou appelez-nous au 514.926.8232

Pour lever la main, allez sur l'icône Réactions :



Retour sur le cahier du participant

L'ensemble des documents présentés sont des hypothèses de travail pour fins de discussion. Le contenu évoluera en fonction des ateliers.



Secteur Bridge-Bonaventure



Vision et principes de mise en valeur

Vision : Le patrimoine bâti, archéologique et paysager ainsi que les parcours d'entrée de ville constituent les assises du renouvellement économique et urbain du secteur. Un renouvellement axé sur un environnement sain, des aménagements de qualité et une mobilité active qui s'inscrit dans la transition écologique.

- 1) La mise en réseau des espaces publics et des lieux emblématiques soutenue par une trame verte et bleue
- 2) Le renforcement des connexions et les déplacements en transports actif et collectif au cœur de la mobilité
- 3) Les composantes patrimoniales et paysagères mises en valeur
- 4) Des parcours d'entrée de ville structurants, cohérents et inspirants
- 5) **Des activités économiques et urbaines renouvelées**

Faits saillants du rapport de l'OCPM

La consolidation des activités économiques existantes

L'industrie lourde et les activités portuaires, de transport et de logistique font partie intégrante des activités économiques du secteur.

Prévoir une gradation des usages et des zones tampons autour des zones d'activités industrielles, de transport et de logistique.

Sécuriser le zonage industriel pour assurer la pérennité des industries et des ateliers d'artisans installés à la pointe du Moulin, au carrefour Mill-Riverside, et ce, jusqu'au poste de transformation d'Hydro-Québec.

Faits saillants du rapport de l'OCPM

La consolidation des activités économiques existantes

Renforcer la caractérisation du secteur en soutenant l'implantation de nouveaux sites d'emplois artisanaux.

Soutenir l'installation d'industries de fabrication légère et d'entreprises de services.

Consolider les usages dans le Parc d'entreprises de la Pointe-Saint-Charles.

Décontaminer et verdir le Parc d'entreprises de la Pointe-Saint-Charles.

Faits saillants du rapport de l'OCPM

Le renouvellement économique du secteur

Promouvoir l'installation dans le secteur d'entreprises de haute technologie qui sont actives en recherche et développement.

Une fonction récréotouristique secondaire

Développer des projets culturels et éducatifs avec les partenaires concernés en ce qui a trait aux métiers artisanaux présents dans le secteur, au « site-machine » de la pointe du Moulin et au parcours patrimonial des sites significatifs.

Faits saillants du rapport de l'OCPM

Une vocation résidentielle complémentaire

Autour du bassin Peel: un développement résidentiel mixte, à forte densité mais à échelle humaine, doté de commerces, de services de proximité et d'équipements collectifs, et intégrant les cibles de logement social, abordable et familial.

Une zone tampon de 200 mètres de rayon de l'autoroute Bonaventure, qui exclut toute fonction résidentielle et réservée à des fonctions non sensibles pour la santé humaine à long terme.

Quelques définitions importantes

Usage transitoire : occupation graduelle et transitoire d'un local ou d'un bâtiment vacant en vue d'identifier une vocation pérenne en continuité avec l'esprit du lieu.

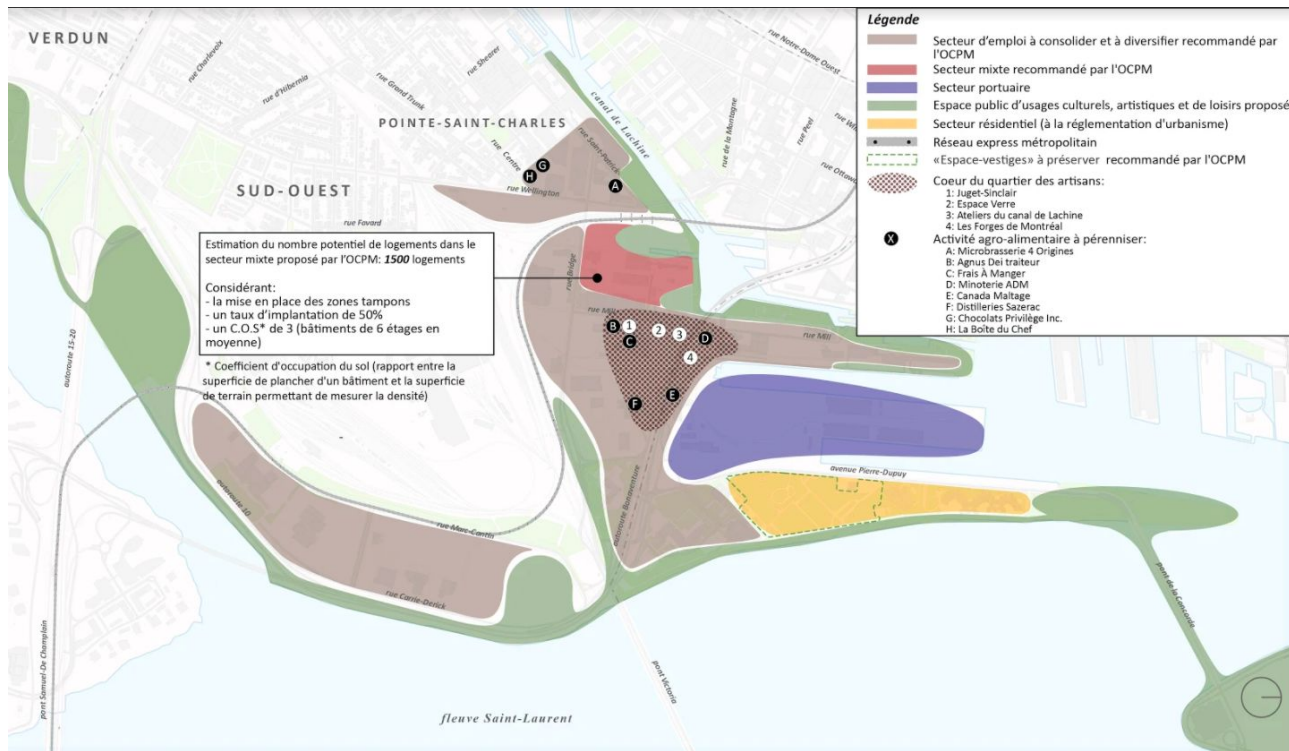
Usage sensible : usage de la famille habitation ou encore un équipement comme une bibliothèque, un centre d'hébergement de soins de longue durée, un centre de protection de l'enfance et de la jeunesse, un centre de réadaptation, un centre hospitalier, une école, une garderie ou un établissement culturel, tel un lieu de culte et un couvent.

Économie circulaire : « système de production, d'échange, de mutualisation et de consommation visant à optimiser l'utilisation des ressources à toutes les étapes du cycle de vie d'un bien ou d'un service, dans une logique circulaire, tout en réduisant l'empreinte environnementale et en contribuant au bien-être des individus et des collectivités ». (*Pôle québécois de concertation sur l'économie circulaire*)

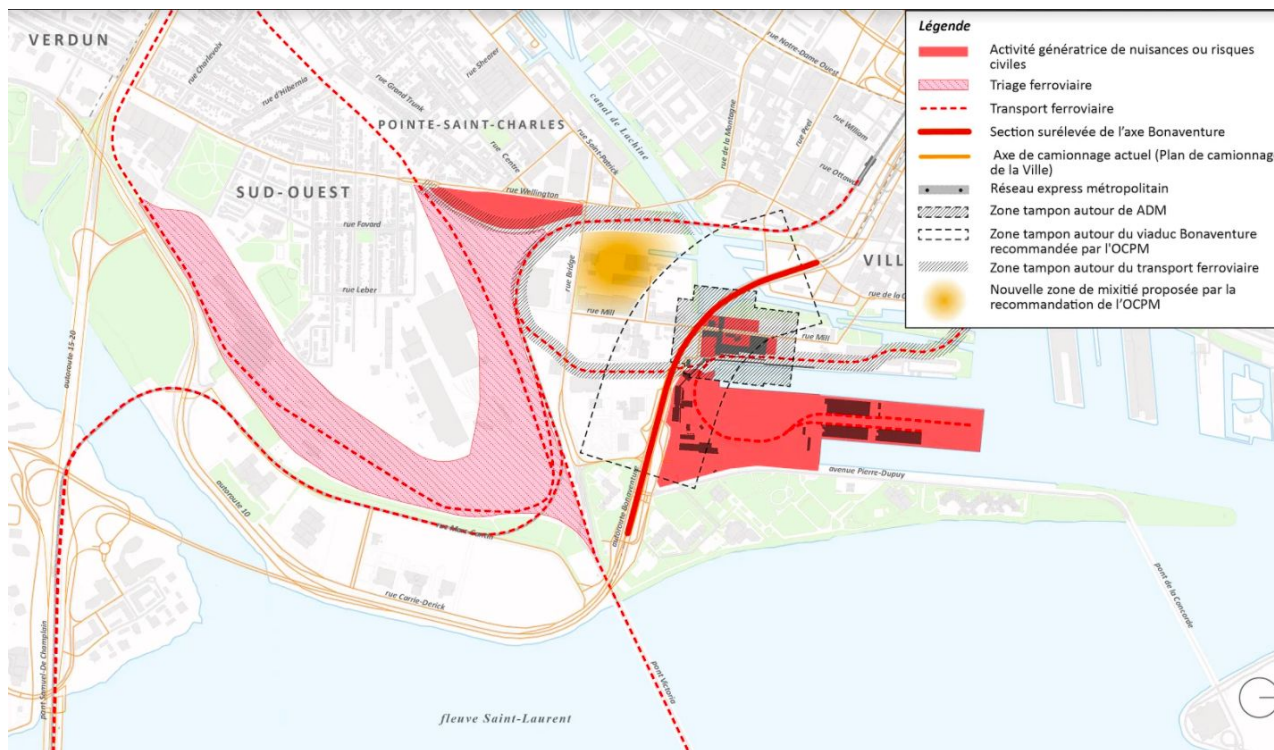
Objectifs

1. **Assurer le renouvellement des activités dans le respect de l'esprit du lieu.**
2. **Consolider les activités économiques existantes.**
3. Créer un nouvel écosystème d'activités économiques diversifiées misant sur le savoir-faire, l'innovation, la culture et le tourisme.
4. Assurer un environnement sécuritaire répondant aux impératifs de sécurité civile et environnementale.
5. Créer un milieu de vie attrayant, sain et accessible dans le sous-secteur du bassin Wellington, si les conditions sont réunies.

Carte des activités urbaines recommandées par l'OCPM



Carte des contraintes pour l'implantation d'un usage sensible



/ Enjeux

La cohabitation entre certaines entreprises existantes générant un certain niveau de nuisances et de nouvelles activités économiques.

La faible desserte en transports actifs et collectifs et la faible capacité du réseau routier à accueillir des nouvelles activités.

La contamination et l'instabilité des sols à certains endroits.

Enjeux

L'inclusion de commerces et de services de proximité comme condition de succès dans le renforcement, l'attractivité et le bien-être des travailleurs et résidents.

Le financement des investissements publics nécessaires à la création d'un milieu de vie complet.

L'introduction de la vocation résidentielle dans un secteur enclavé à vocation économique où des activités industrielles et les infrastructures de transport génèrent d'importantes nuisances et présentent des enjeux de sécurité civile.

Questions des participants (10 min)





Discussion en sous-groupes



Déroulement de la discussion en sous-groupes

PREMIÈRE PARTIE : Réflexion en sous-groupes sur les questions suivantes : (45 min)

1. Quels sont les atouts du secteur à mettre de l'avant pour favoriser la consolidation et le renouveau des activités économiques?
2. Quelles sont les interventions prioritaires à réaliser et les conditions essentielles afin de rendre le secteur attrayant pour les entreprises?

Retour en grande salle. Période de questions. (15 min)

SECONDE PARTIE : Réflexion en sous-groupes sur la question suivante : (45 min)

3. Comment créer et assurer la pérennité du quartier des Artisans et attirer d'autres acteurs du savoir-faire artisanal ?
4. Comment développer l'industrie récréotouristique et culturelle, en particulier sur la pointe du Moulin, en profitant des liens étroits du secteur avec le canal de Lachine, le Vieux-Port, le Vieux-Montréal, la Cité-du-Havre et le parc Jean-Drapeau?

PAUSE (5 min)

RETOUR EN PLÉNIÈRE (20 min)

Retour en plénière : Synthèse des échanges en sous groupe & prochaines étapes

Plénière - porte-parole groupe 1. (Marie-Dina - Élisabeth)

Éléments clé. Question 1	Éléments clé. Question 2	Éléments clé. Question 3	Éléments clé. Question 4
<p>1-Potentiel de développement de créer un quartier mixte: Espace pour loger des entreprises, et espace le long du canal pour du logement. Possibilité de chercher des gens qui habitent et travaillent dans ce secteur</p>	<p>1 - Attirer l'industrie avec le Parc industriel, développer un milieu de vie et des logement pour ces travailleurs (ex: Développer circuits de patrimoines et de culture.)</p>	<p>1 - Accessibilité à des locaux par des loyers et le maintien d'un zonage industriel.</p>	<p>1-Créer un maillage, un lien entre tous ces sites (canal de Lachine, le Vieux-Port, le Vieux-Montréal, la Cité au Havre et le parc Jean-Drapeau), et lier les entreprises en place avec l'offre.</p>
<p>2-Emplacement idéal: proximité du centre-ville, mais aussi du canal</p>	<p>2 - Il faut une grande mixité à échelle humaine, et intensité pour en faire un secteur économiquement viable.</p>	<p>2 - Penser à la perpétuité des interventions.</p>	<p>2-Améliorer la sécurité notamment de circulation (transport actif)</p>
<p>3-Convergence des axes de transport et arrivée du REM</p>	<p>3 - Désenclaver le secteur tout en le pesant comme une extension du quartier de Pointe-Saint-Charles. + Adopter une vision d'économie circulaire et concevoir des bâtiments durables.</p>	<p>3 - Utiliser les bons leviers de financement pour assurer la pérennisation.</p>	<p>3-Utiliser les bons leviers financiers.</p>

Plénière - porte-parole groupe 2. (Jessica - Josselyn)

Éléments clé. Question 1	Éléments clé. Question 2	Éléments clé. Question 3	Éléments clé. Question 4
Le patrimoine industriel	Améliorer, alléger et sécuriser le réseau routier	S'assurer que la réglementation de zonage colle avec les activités du quartier	Utiliser les sociétés d'histoire pour s'approprier ce qu'il y a à dire sur le quartier
La proximité du Centre Ville et de l'eau et la mobilité active (transports en commun, voies ferrées, camionnage, pistes cyclables, accès piétons)	Assurer une mixité des fonctions et des acteurs du secteur : usages industriels, habitations accessibles, lieux d'emplois de qualité	Travailler les synergies patrimoniales et industrielles entre le quartier des Artisans et d'autres quartiers de Montréal (dont le Vieux Montréal)	Miser sur l'authenticité et l'ADN du quartier pour le développement d'un milieu de vie à échelle humaine
La diversité des usages : activités industrielles et touristiques, mixité des métiers, milieu de vie > véritable potentiel pour un quartier du 21e siècle		Permettre l'accès à des locaux abordables et sur le long terme pour les artistes et les artisans	Créer un aménagement urbain de grande qualité, authentique, sécuritaire et inspirant

Plénière - porte-parole groupe 3. (Nathalie - Camille)

Éléments clé. Question 1	Éléments clé. Question 2	Éléments clé. Question 3	Éléments clé. Question 4
<p>1- Le REM, les ponts, l'accès au fleuve et au canal</p>	<p>1- Développement mixte et attrayant - notion d'échelle humaine - habitat - mixité des fonctions urbaine et des produit logements (accueil des familles) - mixité - mixité des usages - mixité au sein d'un même bâtiment</p> <p>Cohabitation heureuse entre densité, entreprises et mixité conception adéquate des espaces publics (2 points complémentaires)</p>	<p>1- Renforcer l'accès et la fréquentation du secteur par</p> <ul style="list-style-type: none"> - le transport collectif et actif, en créant du stationnement, - en développant les services pour les entreprises et écoles, un pôle d'études en artisanat, le tourisme - L'artisanat et le patrimoine vont de pair (restauration du patrimoine par les artisans) - un quartier attrayant à échelle humaine, du tourisme. - Faire le lien entre patrimoine et responsabilité sociale et écologique 	<p>1- Renforcer l'accès (REM + autobus en site propre ; pistes cyclables)</p>
<p>2- Les secteurs d'emploi</p>	<p>2- Agir sur l'accès pour la main d'oeuvre, le tourisme: REM et mobilité en transport collectif</p>	<p>2- Soutien aux artisans</p> <ul style="list-style-type: none"> - Soutien institutionnel (Baux à long terme et loyers abordables, etc.) - Fiducie d'utilité sociale financée par le secteur privé 	<p>2- Faire le lien entre le secteur et son patrimoine, avec un parcours audio-guide comme la highline de Boston et redonner une fonction au bâtiments patrimoniaux,</p>
<p>3- Le patrimoine industriel et l'artisanat</p>	<p>3- Soutenir l'emploi, l'artisanat, en lien avec le patrimoine</p>	<p>3- Offrir plus de visibilité de l'artisanat, médiatiser leurs services</p>	<p>3 - Offrir de la visibilité au secteur récréoculturelle en rassemblant les artisans au sein d'une association</p>

Prochaines étapes

Prochain atelier :

Des activités économiques et urbaines renouvelées

Partie 2. Milieux de vie et cohabitation (20 mai, 14h à 17h)

Document de synthèse des discussions sur le site web

<https://inm.qc.ca/bonaventure/>

Prise en compte des recommandations dans le plan directeur

Des réflexions additionnelles au courriel alexander.nizhelski@inm.qc.ca

Merci pour votre participation!



ESPACE STRATÉGIES

INM INSTITUT DU
NOUVEAU MONDE