



SAMEDI

26

JANVIER

2019

8 H 30 À 9 H

**ACCUEIL DES PARTICIPANTES ET PARTICIPANTS**

9 H À 10 H

**ACTIVITÉ BRISE-GLACE**

10 H À 10 H 10

**MOT D'OUVERTURE**

10 H 10 À 11 H 40

**INFLUENCER PAR LE BIAIS DES COULISSES :  
LA RENCONTRE DE DEUX PERSONNALITÉS  
INSPIRANTES**

11 H 40 À 12 H 15

**INTROSPECTION : IDENTIFIER NOS COMPÉTENCES  
ET NOS POSSIBILITÉS D'ENGAGEMENT**

12 H 15 À 13 H 15

**DÎNER**

13 H 30 À 14 H 30

**PLÉNIÈRE AVEC DOROTHY ALEXANDRE :  
RÉACTIONS ET ÉCHANGES SUR L'EXERCICE  
D'INTROSPECTION**

14 H 45 À 16 H 15

**ATELIER DE DÉVELOPPEMENT :  
L'ART DE COMMUNIQUER EFFICACEMENT**

16 H 15 À 17 H 15

**CONFÉRENCE : INFLUENCER PAR L'ÉCRIT**

17 H 30 À 19 H 30

**5@7 RÉSEAUTAGE AVEC DES PERSONNALITÉS  
ENGAGÉES**

DIMANCHE

# 27 JANVIER 2019

9 H À 11 H

**VISITE DU GROUPE 3737 - LIEU D'ENGAGEMENT  
ENTREPRENEURIAL**

11 H À 12 H

**PRÉSENTATION DES TROIS CONSEILS  
CONSULTATIFS DE MONTRÉAL - LIEUX  
D'ENGAGEMENT INSTITUTIONNEL**

12 H À 13 H 30

**DÎNER ET DÉPLACEMENT**

13 H 30 À 15 H

**VISITE DE LA TOHU - LIEU D'ENGAGEMENT  
CULTUREL ET ENVIRONNEMENTAL**

15 H À 16 H 30

**ACTIVITÉ DE CLÔTURE DE L'ÉCOLE D'INFLUENCE**

## TABLE DES MATIÈRES

Grille horaire **2** | Présentation de l'INM **5** | Présentation de l'École d'influence **6** | Mot de la directrice générale de l'INM **7** | Une coach invitée d'exception **8** | Participantes et participants du camp de formation **9** | Description des activités **12** | S'impliquer au-delà de l'École d'influence **24** | Charte de participation **26** | Notes **28**

# L'École d'influence

## sur le web et les réseaux sociaux

---



[/inm.qc.ca/ecole-dinfluence/](http://inm.qc.ca/ecole-dinfluence/)



Page: /institutdunouveaumonde

Groupe: /groups/ecoleinfluence2019



@INM\_voix  
#ecoleinfluence



inm\_voix  
#ecoleinfluence



inm\_voix



**INFORMER  
DÉBATER  
PROPOSER**

---

## **À propos de l'INM**

L'INM est une organisation indépendante et non partisane qui a pour ambition d'accroître la participation des citoyens à la vie démocratique.

L'action de l'INM a pour effet d'encourager la participation citoyenne et de contribuer au développement des compétences civiques, au renforcement du lien social et à la valorisation des institutions démocratiques.

L'équipe de l'INM est animée par la conviction que la participation citoyenne renforce la démocratie.

# L'ÉCOLE D'INFLUENCE

---

L'École d'influence, c'est l'occasion pour des jeunes issus des communautés ethnoculturelles et racisées, âgés de 15 à 35 ans, de s'engager dans la communauté et de devenir des leaders. Découvrez comment, ensemble, nous pouvons avoir une influence et changer le monde! Fort de son expérience en éducation civique, l'Institut du Nouveau Monde s'inspire de son programme d'écoles de participation citoyenne et propose une École d'influence. Une École participative, formatrice et riche en rencontres! Flexible dans son approche, l'École d'influence vise à :

- Outiller les jeunes à exercer un rôle d'influence et de décision dans la société;
- Développer les compétences citoyennes des jeunes;
- Mettre en contact les jeunes avec des modèles inspirants et dynamiques, notamment issus des communautés ethnoculturelles et racisées;
- Susciter l'engagement et la participation citoyenne des jeunes issus des communautés ethnoculturelles et racisées au sein de la communauté et dans les lieux décisionnels.

## Quatre volets de participation

<b>Ateliers de sensibilisation à la participation citoyenne</b> qui seront offerts aux jeunes au sein d'organismes oeuvrant avec des publics issus des communautés ethnoculturelles et racisées	<b>Camp de formation à la participation citoyenne</b> sur 2 jours qui permettra à 30 jeunes issus des communautés ethnoculturelles et racisées de s'initier à l'engagement	<b>Rencontres de mentorat et d'accompagnement</b> (19 février et 18 mars) qui permettront aux jeunes du camp d'être conseillés par la coach invitée Dorothy Alexandre	<b>Calendrier d'événements</b> permettant aux jeunes du camp de réseauter et de diversifier leurs expériences et leur engagement
---	--	---	--

Ce projet reçoit le soutien financier du ministère de l'Immigration, de la Diversité et de l'Inclusion dans le cadre du Programme *Mobilisation-Diversité*.

**Immigration,  
Diversité  
et Inclusion**

**Québec** 

# MOT DE LA DIRECTRICE GÉNÉRALE DE L'INM

---



Chère cohorte 2019 de l'École d'influence,

Il n'existe pas de cheminement idéal de l'engagement. Le plus souvent, le parcours citoyen est rempli de méandres, de surprises et de doutes.

Pourtant, à l'INM, nous savons à quel point la participation citoyenne contribue à l'épanouissement individuel et collectif. C'est donc pour vous accompagner dans une portion de votre voyage que nous vous invitons à participer à l'École d'influence. Pour vous insuffler courage et confiance, pour vous donner cette impulsion qui manque peut-être, pour vous démontrer, par des modèles inspirants, que l'on peut avoir des convictions et demeurer fidèle à soi, tout en ayant un impact dans notre société.

En espérant que cette édition de l'École d'influence soit à la hauteur de vos ambitions!

**Julie Caron-Malenfant**

Directrice générale de l'INM

# UNE COACH INVITÉE D'EXCEPTION

---



Tout au long de leur participation, les jeunes seront accompagnés par Dorothy Alexandre, dont l'engagement et la feuille de route sont impressionnants. Actuelle présidente du Conseil des Montréalaises, coach en communication, conférencière et entrepreneure, Dorothy sera présente pour répondre aux questions des jeunes, les aider dans leurs réflexions et les encourager dans leur démarche d'engagement et de participation citoyenne.

## DOROTHY ALEXANDRE

Entrepreneure en communication, Dorothy Alexandre utilise sa plume et sa voix afin de créer des ponts entre des personnes de divers horizons.

Aiguillon d'échanges dynamiques et constructifs, elle analyse les événements, produit des histoires authentiques, stimule le dialogue et connecte avec son auditoire en misant sur la beauté humaine pour susciter l'ouverture sur le monde et la compréhension des autres. Elle est consultante, conférencière et animatrice de tables rondes, forums, colloques et galas portant sur les enjeux de société, les femmes, la jeunesse, la «diversité», les médias, la participation citoyenne et l'entrepreneuriat.

Reconnue pour sa rigueur, ses démarches s'inscrivent entre autres dans la valorisation et le rayonnement d'une pluralité de voix et de perspectives tant dans les médias qu'en gouvernance. Dans le cadre de ses multiples mandats, elle collabore avec des OSBL, des organisations publiques, parapubliques et privées. Dorothy produit également du contenu numérique à caractère social. Elle signe entre autres la scénarisation, la réalisation et l'animation du documentaire audio *UPTOWN, LE PODCAST*, un projet de *storytelling* ethnographique portant sur le quartier montréalais Côte-des-Neiges.

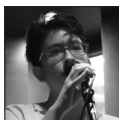
Engagée socialement depuis 15 ans et mentore auprès d'une relève dynamique, elle est la présidente du Conseil des Montréalaises, un comité consultatif qui présente des recommandations à la Ville de Montréal en matière d'égalité et de condition féminine. De 2009 à 2016, Dorothy a œuvré comme journaliste et chercheuse au sein du Groupe TVA. Par ailleurs, elle a reçu plusieurs distinctions, parmi lesquelles *Modèle dans notre société* (*Black Canadian Awards*, Toronto, 2014) et *prix Inspiration 2014* (*Women Inc.*, Montréal, 2014). En septembre 2018, le magazine québécois *Entreprendre* l'a sélectionnée comme étant l'une des 100 femmes leaders québécoises dans son édition spéciale 30<sup>e</sup> anniversaire intitulée «Le leadership au féminin».



# PARTICIPANTES ET PARTICIPANTS DU CAMP DE FORMATION



**Sarah Daphney  
Adolphe**



**Claudia  
Cachay-Osorio**



**Sarah  
Bader**



**Elijah Josh  
Concepcion**



**Mahdi  
Benmoussa**



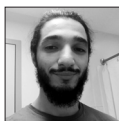
**Nadim  
Djedid**



**Josepha  
Emmanuelle  
Bindzi Bindzi**



**Yazid  
Djenadi**



**Omar  
Boujannah**



**Rim  
Essa**



**Zaynab  
Bourezza**



**Martine  
Fidèle**



**Nerlande  
Gaetan**



**Marwa  
Khanafer**



**Camille  
Garon**



**Radhika  
Khera**



**Lucia  
Guerra**



**Seydou N'golo  
Koné**



**Vincent  
Hippoman**



**Annick  
Kwetcheu Gamo**



**Marouane  
Joundi**



**Imane  
Louragli**



**Nathan  
Kabuya**



**Youcef  
Mansour Le Guerrier**



**Ariane Kamila  
Métellus**



**Giada  
Simone**



**Junior Lionel  
Metogo**



**Juan  
Vazquez**



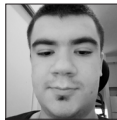
**Marlyne  
Michel**



**Maha  
Zibara**



**Desil  
Pierre**



**Stefan  
Dzakovic**



**Thaina  
Rosinvil**



**Juliette  
Noel**



**Marjan  
Shadmand**

# DESCRIPTION DES ACTIVITÉS

---

L'équipe de l'INM tient à remercier chaleureusement les intervenantes et les intervenants de l'École d'influence qui ont rendu possible la réalisation de cet événement.

**SAMEDI 26 JANVIER 2019** | 8 h 30 à 9 h

## ACCUEIL DES PARTICIPANTES ET DES PARTICIPANTS

**Lieu :** Espace Mushagalusa : 533, rue Ontario Est, Montréal, (Québec) H2L 1N8

Alors que le camp de formation de l'École d'influence s'apprête à donner son coup d'envoi, c'est le temps de passer à l'accueil, de vous inscrire et de recevoir votre guide de participation qui résume toutes les activités qui s'offrent à vous.



L'Espace Mushagalusa est une galerie d'art africain et un centre culturel dont le but est de favoriser l'harmonie sociale à travers des projets éducatifs et de création artistique.

Passionné d'art, collectionneur depuis ses plus jeunes années, Guy Mushagalusa Chigoho a grandi dans le sillage de l'art africain. Issu d'une famille de collectionneurs, Guy a très vite développé un intérêt particulier pour la valorisation de ce patrimoine. Son objectif : partager sa passion pour l'art africain tout mettant en lumière le discours et le travail qui animent les artistes contemporains. Il collabore avec de nombreux organismes de valorisation de l'Afrique tels que Centre Afrika, il est cofondateur du musée Afro-Canadien et fut membre du conseil d'administration de la Table ronde du mois de l'Histoire des Noirs durant trois ans. Son amour pour l'art et pour l'engagement social l'a emmené en 2014 à créer l'Espace Mushagalusa, temple de la diversité et lieu de coopération entre artistes, organismes, entreprises et bien entendu le grand public.

9 h à 10 h

## **ACTIVITÉ BRISE-GLACE**

Pour commencer en beauté, une activité brise-glace est prévue au programme; une façon de faire connaissance et de développer des affinités avec les autres participantes et participants!

10 h à 10 h 10

## **MOT D'OUVERTURE**

Bienvenue au camp de formation de l'École d'influence! Pour débiter la journée, Dorothy Alexandre présentera le déroulement de la première activité. Comment valoriser et rester ouvert aux parcours atypiques ? Comment reconnaître des compétences transversales ? C'est à travers ces lunettes que nous analyserons les parcours de nos personnalités invitées de la matinée.

10 h 10 à 11 h 40

## **INFLUENCER PAR LE BIAIS DES COULISSES : LA RENCONTRE DE DEUX PERSONNALITÉS INSPIRANTES**

Lors de cette activité, nous vous proposons de faire l'analyse des parcours d'engagement de deux personnalités qui influencent l'espace politique par le biais des coulisses. Nous vous invitons à décoder en groupe les apprentissages que l'on peut tirer de ces trajectoires inspirantes, parsemées de défis et de rencontres. C'est une période d'échange pendant laquelle tant les personnalités invitées que les participantes et participants peuvent apprendre d'une expérience vécue.



## **HAROLD FORTIN**

**Ancien directeur des relations internationales et canadiennes du premier ministre du Québec, Philippe Couillard**

Québécois d'origine haïtienne, Harold Fortin cumule près de 15 ans d'expérience dans la gestion d'enjeux complexes et variés en politique provinciale. Entre 2004 et 2012, il a occupé diverses fonctions au sein de sept cabinets ministériels du Gouvernement du Québec : conseiller politique, attaché de presse et directeur de cabinet adjoint. En 2012, il joint l'équipe de Philippe Couillard à titre d'attaché de presse à l'occasion de la course à la direction du Parti libéral du Québec. À la suite des élections générales de 2014, et ce, jusqu'en octobre 2018, il occupera d'abord au cabinet du premier ministre du Québec, Philippe Couillard, les fonctions de Directeur des communications et porte-parole du premier ministre puis de Directeur des relations internationales et des relations canadiennes.

Diplômé de l'École de Gestion John-Molson de l'Université Concordia, c'est par l'engagement dans les associations étudiantes de sa faculté qu'il a réalisé l'importance de s'affirmer et de contribuer, à sa façon, à faire avancer le Québec.



## **ALIA HASSAN-COURNOL**

**Attachée politique au Cabinet de la mairesse et du comité exécutif, responsable de la diversité, l'immigration et la réconciliation**

Franco-égyptienne, Alia Hassan-Cournol décide de s'installer au Canada il y a 10 ans. Après des études en relations internationales, en particulier sur les enjeux d'immigration et de politique des diasporas, Alia s'engage sur le terrain auprès d'organismes de défense des droits des filles et des femmes issues de la diversité ou autochtones. En 2017, Alia rejoint l'équipe de Valérie Plante et gère la stratégie de relations publiques durant la campagne municipale qui a mené à l'élection de la première mairesse de Montréal. Aujourd'hui membre du Cabinet de la mairesse et du comité exécutif, Alia est responsable des enjeux liés à la diversité, l'immigration et la Réconciliation avec les peuples autochtones.

11 h 40 à 12 h 15

## **INTROSPECTION : IDENTIFIER NOS COMPÉTENCES ET NOS POSSIBILITÉS D'ENGAGEMENT**

S'investir dans un projet caritatif, une cause sociale ou en gouvernance s'avère un excellent levier afin de contribuer positivement à la société. Il s'agit également d'un moyen enrichissant pour développer des connaissances et des aptitudes bénéfiques pour soi tant sur le plan personnel que professionnel. Or, comment identifier nos atouts et nos compétences en vue de faire de notre implication sociale une expérience marquante dans notre cheminement? Dans le cadre de cet atelier, Dorothy Alexandre offrira des pistes de réflexion afin d'outiller les participantes et les participants dans leur prise de décision relative aux possibilités d'engagement qui se présenteront tout au long de leur parcours.

Animatrice : Dorothy Alexandre

---

12 h 15 à 13 h 15

## **DÎNER**

---

13 h 30 à 14 h 30

## **PLÉNIÈRE AVEC DOROTHY ALEXANDRE: RÉACTIONS ET ÉCHANGES SUR L'EXERCICE D'INTROSPECTION**

*Ce moment de plénière donne suite à l'activité de l'avant-midi.*

14 h 45 à 16 h 15

## **ATELIER DE DÉVELOPPEMENT: L'ART DE COMMUNIQUER EFFICACEMENT**

Nous vivons dans une ère où l'accès à l'information est à la portée d'un clic. Communiquer efficacement est donc sans contredit une compétence cruciale en cette époque de grands bouleversements technologiques, notamment en raison de la multiplication des canaux de diffusion. Par ailleurs, s'exprimer devant un public s'avère un réel défi pour plusieurs. Comment transmettre son message efficacement? Comment développer un message clair aligné avec nos objectifs? Comment créer une véritable relation avec son auditoire? Quelle est l'importance de la préparation? Voilà autant de thématiques qu'abordera Dorothy Alexandre lors

de cet atelier hautement interactif portant sur la communication écrite et verbale. Finalement, l'animatrice se penchera également sur l'importance de l'estime de soi dans la quête de chacun de charmer son auditoire. Notre contenant, tout autant que notre contenu, compte.

Animatrice : Dorothy Alexandre

16 h 15 à 17 h 15

## **CONFÉRENCE: INFLUENCER PAR L'ÉCRIT**

Prenant pour point de départ l'écriture, cet atelier sera l'occasion pour les participants et participantes d'explorer la rédaction comme forme d'influence et d'engagement. Fort de son expérience, notre invitée partagera avec les participants et participantes ses expériences, ses astuces et ses outils. Cette période d'échange est un moment privilégié pour faire la connaissance d'une personnalité que nous apprenons habituellement à connaître par le biais de sa plume.



### **RIMA ELKOURI**

**Journaliste et chroniqueuse à *La Presse***

Titulaire d'une maîtrise en littérature comparée de l'Université de Montréal, Rima Elkouri est journaliste au quotidien *La Presse* depuis 1998 et chroniqueuse depuis 2001. Récipiendiaire du prix Jules-Fournier en 2003, elle a publié aux éditions Somme toute *Pas envie d'être arabe*, un recueil rassemblant ses meilleurs textes parus entre 2000 et 2014.

Elle a collaboré à plusieurs ouvrages collectifs, dont *Abécédaire du féminisme* (Somme toute) et *Quelque part au début du XXI siècle: Les années 00 vues par 40 jeunes créateurs et observateurs québécois* (La Pastèque)



17 h 30 à 19 h 30

## 5 @ 7 RÉSEAUTAGE AVEC DES PERSONNALITÉS ENGAGÉES

Le 5 à 7 réseautage est un moment privilégié pour échanger avec diverses personnalités engagées et inspirantes, et où vous pourrez leur poser toutes vos questions! Vous aurez ainsi l'occasion de rencontrer des citoyennes et citoyens engagés dans leur milieu. Échangez avec eux de manière conviviale autour de bouchées.



### GABRIELLA GARBEAU

**Libraire chez la librairie Racines**

Gabriella « Kinté » Garbeau est auteure, militante antiraciste, afroféministe et la fondatrice de la librairie Racines. Après ses études en travail social, elle a œuvré plusieurs années auprès des jeunes de Montréal-Nord et des femmes en difficulté du centre-ville. Par la suite, elle a mis sur pied Racines, une librairie spécialisée, avec la profonde conviction que la représentation des personnes racisées par la littérature et l'art sous toutes ses formes est plus que nécessaire afin de mettre de l'avant la vie et les luttes de celles-ci. Les tablettes de cette librairie enracinée à Montréal-Nord sont garnies de romans, d'œuvres d'art et d'artisanat créés par des personnes racisées.



### RAED HAMMOUD

**Documentariste, chroniqueur et réalisateur**

Réalisateur et chroniqueur à l'émission *Plus on est de fous plus on lit* sur Ici Radio-Canada Première, Raed Hammoud est aussi à l'origine du documentaire *T'es où Youssef* diffusé à Télé-Québec. Féru de médias, de culture, de sport et de politique, il est à l'affût de tout ce qui se passe dans le monde. Depuis cinq ans, il propose une chronique sur l'image à l'émission *Entrée Principale* à la télé de Radio-Canada.



### MICHELLE HUI

**Conseillère municipale à la Ville de Brossard**

Michelle est une bachelière en Finance de John Molson School of Business de l'Université Concordia. Voulant toujours apprendre davantage par le biais d'autres personnes, Michelle est activement impliquée dans sa communauté.

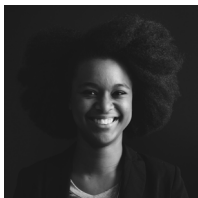
et aime rencontrer des personnes talentueuses aux parcours divers. Michelle est impliquée dans l'Association des Jeunes Professionnels Chinois et Asiatiques du Québec depuis plus de 5 ans et siège actuellement comme conseillère municipale pour la ville de Brossard.



## **NATHON KONG**

**Fondateur de la marque *Nathon Kong***

*Nathon Kong* est une marque de costumes et chemises pour hommes haut de gamme, offrant une touche contemporaine à la confection sur mesure traditionnelle. À ces débuts, la marque NK s'est fait remarquer par son approche technologique permettant la mensuration 3D de l'ensemble du corps. Cette année, *Nathon Kong* débute un travail de collaboration avec des artistes montréalais et des organisations locales créant une mode qui a de l'impact, créant des vêtements qui revêtent d'un sens reliant les porteurs à leur ville. À travers leurs complets, les clients deviennent des ambassadeurs ambulants d'une variété d'organisations qui poussent pour l'impact social. Aucune autre compagnie de costumes sur mesure peut affirmer jumeler la culture et les affaires d'une manière qui bénéficie à la communauté. La marque *Nathon Kong* est une compagnie qui non seulement fait la promotion de la technologie innovante, mais également de l'innovation sociale.



## **GISÈLE POUHE NJALL**

**Cofondatrice du *Projet Noor***

Détentrice d'un baccalauréat en journalisme, Gisèle Pouhe Njall a travaillé pendant trois ans à la création et au développement d'une radio étudiante dans une école secondaire de Montréal-Nord. Elle est actuellement coordonnatrice d'un programme de lutte au décrochage scolaire des YMCA du Québec. Son parcours lui a permis de s'intéresser aux questions d'éducation, d'inclusion et de représentativité. Durant la première édition de l'école d'influence de l'INM, elle rencontre Ornella Tannous et renoue avec Soraya Elbakkali qui travaille déjà à la création du projet NOOR. C'est tout naturellement que Gisèle a voulu se joindre à l'équipe afin de participer à mettre en valeur le travail et les implications de femmes racisées extraordinaires. Dès qu'elle en a l'occasion, Gisèle aime écouter la radio, cuisiner et lire.



## **ORNELLA TANNOUS**

**Cofondatrice du Projet Noor**

Ornella travaille en marketing numérique en EdTech pour un organisme à but non lucratif à Montréal. Collaboratrice dans le projet NOOR, elle s'engage à faire valoir les initiatives et la richesse culturelle de la diaspora africaine.



## **EVE TORRES**

**Organisatrice communautaire chez Corporation de développement Communautaire (CDC) de Côte-des-Neiges**

Diplômée en droit et sciences humaines, Eve Torres est une citoyenne engagée depuis plus de 16 ans au sein de la société québécoise où elle vit depuis 20 ans. Militante féministe et antiraciste, elle œuvre de son mieux pour la justice sociale. C'est par sa participation active sur le terrain auprès d'institutions publiques, de centres de femmes, de personnes âgées, d'itinérants et de jeunes, qu'elle puise sa motivation quotidienne.

Aussi, c'est comme coordonnatrice de l'organisme LaVOIEdesFemmes depuis plus de 5 ans qu'elle ancre sa volonté de porter la voix des femmes issues des minorités et de travailler toujours plus fort à bâtir des ponts. Aujourd'hui elle est organisatrice communautaire dans le quartier de Côte-Des-Neiges et traite des enjeux de logements et de lutte à la pauvreté.

Enfin, après avoir fait changer un règlement à l'Assemblée nationale, elle a pu être la première candidate portant un foulard aux élections provinciales. Par son implication politique, elle souhaite poursuivre son engagement pour contribuer aux réflexions et aux changements nécessaires pour construire le Québec d'aujourd'hui et de demain.

## DIMANCHE 27 JANVIER 2019

Il existe plusieurs façons de s'engager et d'exercer une influence dans la société dans laquelle on évolue. La deuxième journée du camp de formation vous propose d'aller sur le terrain afin de découvrir divers milieux et lieux d'engagement.

9 h à 11 h

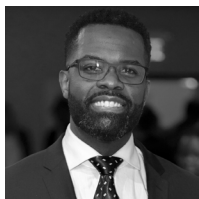
GRUPE

### LIEU D'ENGAGEMENT ENTREPRENEURIAL

Lieu : Groupe 3737, un hub d'innovation et de diversité  
entrepreneuriale

3737, boulevard Crémazie Est, Montréal, Québec, H1Z 2K4

Le Groupe 3737 se veut le partenaire idéal pour les entrepreneurs et les entreprises du secteur industriel qui souhaitent démarrer, croître, réussir et surtout se distinguer dans le monde ô combien compétitif de l'entrepreneuriat. Avec l'objectif stratégique de créer toujours plus d'entreprises, plus d'emplois et plus de richesse, le Groupe 3737 mise surtout sur les projets d'individus provenant de la diversité. Nous sommes d'avis que les entrepreneurs issus des communautés immigrantes, LGBT, culturelles, autochtones ainsi que les entrepreneurs vivant avec un handicap devraient recevoir un appui particulier et adapté à leur situation. La créativité et le génie ne peuvent s'épanouir que dans un milieu qui respecte l'individualité et célèbre la diversité. C'est pourquoi l'ensemble de ce que nous entreprenons et réalisons est lié à la collaboration et le soutien aux individus et leur communauté d'appartenance.



#### LOUIS-EDGAR JEAN-FRANÇOIS

Président et directeur général du Groupe 3737

Membre de l'Ordre des CPA du Québec, il possède un diplôme d'études supérieures spécialisé en comptabilité publique (D.E.S.S.C.P.) de HEC Montréal. Il a cofondé LEJ, une firme de service-consulting en comptabilité et services juridiques, a travaillé chez Deloitte, dans l'équipe de consolidation de Bombardier Aéronautique, et comme responsable comptable et financier de Le Réseau des Sports Inc. Il a également occupé des postes de VP finance et a siégé sur plusieurs C.A., notamment celui de la Jeune Chambre de Commerce Haïtienne et du groupe de réflexion sur l'avenir du Québec et du Canada, Génération d'idées. Depuis 2009, il travaille presque exclusivement avec des entrepreneurs.e.s, et utilise aujourd'hui ses connaissances et son expérience pour les servir. Il a une approche axée sur la planification, la structure, l'analyse financière et le coaching. Au Groupe 3737, il va s'occuper de la coordination des éléments de proposition et programmes, et des missions commerciales, incluant le choix des formateurs internationaux, ainsi que du suivi financier.

11 h à 12 h

## **PRÉSENTATION DES TROIS CONSEILS CONSULTATIFS DE MONTRÉAL - LIEUX D'ENGAGEMENT INSTITUTIONNEL**

**Lieu : Groupe 3737**

**Adresse : 3737, boulevard Crémazie Est, Montréal, (Québec) H1Z 2K4**

### **Conseil des Montréalaises**

Le Conseil des Montréalaises agit en tant qu'instance consultative, sur demande du conseil municipal de la Ville de Montréal ou sur sa propre initiative, auprès de l'Administration municipale en ce qui a trait à l'égalité entre les femmes et les hommes, et à la condition féminine.



À l'instar d'autres conseils existants, il constitue un précieux outil démocratique et offre un espace d'expression distinct. Il est à l'affût des idées, des courants de pensée, attentif aux tendances et à l'expression des citoyennes et des citoyens.

Cela s'inscrit dans l'optique de favoriser le développement d'une plus grande place pour les citoyennes dans une perspective de participation active à la vie publique montréalaise en tant que citoyennes, travailleuses ou élues.



**DOROTHY ALEXANDRE**

**Présidente du Conseil des Montréalaises**



**ROSE LYNSAY DAUDIER**

**Membre du Conseil des Montréalaises**

Rose Lyndsay Daudier est directrice générale de l'organisme Fusion jeunesse et de Robotique FIRST Québec, deux organismes œuvrant en persévérance scolaire (16 000 jeunes dans plus de 250 écoles). Selon elle, les jeunes sont partie prenante à la société et il faudrait toujours plus les impliquer dans les différentes initiatives car ils seront dans quelques années nos clients, nos employés, nos bénéficiaires.

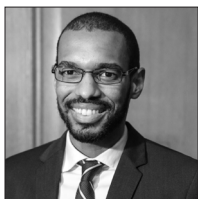
Diplômée d'urbanisme, de droit et de gestion de projet, elle vise à maximiser les collaborations qui augmenteront l'impact social dans les différentes communautés. La culture, la diversité, l'égalité, les espaces communs, les jeunes, l'innovation font partie de ses principales préoccupations. Elle s'implique donc dans plusieurs conseils d'administration ou comités d'ici et d'ailleurs qui traitent de ces questions (Conseil des Montréalaises, Culture Montréal, KANPE, La Pépinière, Espaces collectifs, reconstruction d'une salle communautaire en Haïti, spectacles- bénéfice du Centre du théâtre d'aujourd'hui).

## Conseil interculturel de Montréal

Institué en vertu d'une loi de l'Assemblée nationale du Québec, le Conseil interculturel de Montréal (CiM) est un organisme de consultation et d'échanges en matière de relations interculturelles. Fondé en 2003, le CiM est constitué de quinze membres bénévoles, dont un président et deux vice-présidents représentant la diversité culturelle de Montréal, et provenant de milieux professionnels différents.



Au cours de ces dernières années, le CiM a participé activement à de nombreuses réalisations, dont le mémoire de la Ville sur le profilage racial (2010), le Symposium sur l'interculturalisme (2011), ainsi que de nombreux projets sur divers sujets tels que l'égalité en emploi, l'inclusion sociale, la gestion municipale des lieux de cultes minoritaires et le plan de développement de Montréal.



### MOUSSA SÈNE

**Président du Conseil interculturel de Montréal**

Moussa Sène est président du Conseil interculturel de Montréal (CIM), une instance de consultation et d'échanges de la Ville en matière de relations interculturelles. Moussa s'intéresse particulièrement à l'enjeu de la ville inclusive, notamment par la forme urbaine et le tissu social. Il a collaboré au cours des dernières années à de nombreuses initiatives de développement local. De 9 à 5, il est analyste en impacts sociaux des projets pour la firme d'ingénierie Hatch.

## Conseil jeunesse de Montréal

Le Conseil jeunesse de Montréal est une instance consultative créée en 2003 qui conseille la mairesse et le comité exécutif sur les préoccupations des jeunes de 12 à 30 ans. Le Conseil porte la voix de la jeunesse montréalaise, et participe à l'identification des priorités jeunesse de la municipalité par la rédaction d'avis et de mémoires sur divers sujets. Le Conseil souhaite également donner la parole aux jeunes et leur offrir un accès au pouvoir par l'organisation d'événements et d'activités.



### RYM EL-OUAZZANI

**Membre du Conseil jeunesse de Montréal**

Bachelière en droit et actuellement stagiaire chez Desjardins, elle est membre du Conseil jeunesse de Montréal depuis près de 6 ans et en a été la vice-présidente en 2015. Ses implications gravitent autour de l'accessibilité à la justice et l'implication citoyenne. Elle est aussi membre du Comité aiseur jeunesse du Mouvement Desjardins, et anime des ateliers d'introduction au droit auprès de nouveaux arrivants et réfugiés.

---

12 h à 13 h 30

## DÎNER ET DÉPLACEMENT

---

13 h 30 à 15 h

### **VISITE DE LA TOHU - LIEU D'ENGAGEMENT CULTUREL ET ENVIRONNEMENTAL**

**Lieu : La TOHU et Parc Frédéric-Back**

TOHU: 2345, rue Jarry Est, Montréal (Québec) H1Z 4P3



La TOHU, au cœur de la Cité des arts du cirque, se veut le lieu par excellence de diffusion, de création, d'expérimentation et de convergence entre culture, environnement et engagement communautaire en Amérique du nord. La TOHU

contribue à faire de Montréal la capitale internationale des arts du cirque tout en se positionnant comme la référence en matière de développement durable par la culture.

Lors de notre passage à la TOHU, nous visiterons également le parc Frédéric-Back. Qu'est-ce qui arrive lorsqu'on met un objet aux poubelles? Et au recyclage? Et au compost? Le passé, le présent et le futur du parc Frédéric-Back vous aidera à répondre à ces questions. Après une exploration historique du parc à la TOHU, vous visiterez le Centre de tri des matières recyclables de Montréal où vous comprendrez le procédé de triage.

15 h à 16 h 30

### **Activité de clôture de l'École d'influence**

Après des séances d'échanges, de réflexions, de découvertes et de réseautage, le deuxième camp de formation de l'École d'influence se termine. L'activité de clôture se veut un moment pour évaluer la fin de semaine, les acquis réalisés et se projeter dans l'action.

Les suites de l'École d'influence seront présentées. Afin de vous offrir un soutien dans votre cheminement d'engagement, deux rencontres d'accompagnement vous seront offertes le 19 février et le 18 mars 2019. Tout en étant des occasions d'apprentissages, ces moments seront aussi des occasions de partage, qui permettront de solidifier les liens entre les membres du groupe. Un calendrier d'événements inspirants pour l'année 2019 sera également partagé et servira à nourrir vos démarches d'engagement.

## **S'IMPLIQUER AU-DELÀ DE L'ÉCOLE D'INFLUENCE**

### **Les écoles de citoyenneté de l'INM**

Les écoles de citoyenneté consistent en un continuum en matière d'éducation à la citoyenneté pour les 15 à 35 ans. Ce continuum vise à sensibiliser les jeunes à la participation citoyenne; à susciter leur intérêt pour les grands enjeux auxquels le Québec et le monde sont confrontés; à développer leurs connaissances et leurs compétences civiques et à favoriser leur engagement. Elles se déclinent en quatre événements distincts : l'École d'hiver, l'École d'été, l'École itinérante et l'École d'influence.



## École d'hiver

150 participants par édition

L'École d'hiver se déroule annuellement dans un cégep ou collège du Québec. Par le biais de tables rondes, d'ateliers participatifs et de sessions par profil, elle aborde la participation citoyenne sous tous ses angles. L'évènement constitue une formidable occasion d'acquérir des connaissances et des compétences citoyennes.

**Prochaine École d'hiver : 15 au 17 février 2019**

**Cégep Champlain – St.Lawrence, à Québec**

En savoir plus : [hiver.inm.qc.ca](http://hiver.inm.qc.ca)

---

## École d'été

400 participants par édition

L'École d'été se déroule quant à elle chaque été depuis 2004. Mobilisés autour d'une ambition commune, celle de devenir de meilleurs citoyens, des centaines de jeunes de 15 à 35 ans se réunissent pour passer quelques jours d'exception. En compagnie de dizaines de spécialistes, artistes, figures publiques, personnalités politiques et citoyens engagés, ils cheminent dans une réflexion collective à propos de notre avenir et des grands enjeux de société.

**Prochaine École d'été : la mi-août 2019 | Lieu à confirmer**

En savoir plus : [ecole.inm.qc.ca](http://ecole.inm.qc.ca)

---

## École itinérante

500 participants par année

L'École itinérante permet de rencontrer les jeunes dans leur milieu alors qu'elle se déplace dans une quinzaine de cégeps et de collèges à travers le Québec chaque année. Tout en permettant l'acquisition de connaissances de base sur la participation citoyenne et la démocratie, ces ateliers offrent l'occasion de faire vivre aux jeunes un processus de délibération collective sur un enjeu d'actualité.

**Prochaine tournée de l'École itinérante : hiver 2019**

En savoir plus : [inm.qc.ca/ecole-itinerante/](http://inm.qc.ca/ecole-itinerante/)

# CHARTRE DE PARTICIPATION

## Un espace sain pour exercer sa participation citoyenne

Les activités de l'INM sont ouvertes à toutes et à tous peu importe l'âge, l'origine ethnique, la religion, le genre, la capacité et l'orientation sexuelle.

Nos activités visent l'apprentissage, le partage de faits et d'opinions ainsi que l'élaboration de propositions communes. Vous êtes invités à participer en exprimant vos convictions, le fond de votre pensée et vos meilleures idées. Cependant, vous devez le faire dans le respect de l'autre.

## COMPORTEMENTS ENCOURAGÉS

Ainsi, on vous invite à :

### 1. Être bref et direct

Exprimez votre opinion le plus clairement et succinctement possible afin que d'autres puissent avoir le temps de s'exprimer.

### 2. Attaquer les idées et non les personnes!

Écoutez respectueusement l'opinion des autres. Si vous n'êtes pas d'accord, vous avez le droit de le dire tout en faisant preuve de politesse.

### 3. Oser prendre la parole vous ouvrir à la diversité

Vous avez une part de responsabilité dans le succès des activités. Réagissez quand on vous le demande et ayez l'ouverture d'esprit nécessaire pour entendre des idées qui ne sont pas les vôtres.

### 4. Maintenir votre attention sur la personne qui s'exprime

Évitez les discussions ou les commentaires avec les personnes voisines, car cela nuit à l'écoute et la compréhension des interventions.

### 5. Faire preuve de ponctualité et respecter votre choix d'activité

Rendez-vous à l'heure aux activités que vous avez choisies. Si vous arrivez en retard, faites preuve de discrétion. Ne vous promenez pas d'une salle à l'autre pendant une même plage horaire.

## **COMPORTEMENTS INACCEPTABLES ET COMMENT Y RÉAGIR**

Il est aussi tout aussi important de s'abstenir :

1. De divulguer des informations personnelles concernant une autre personne, qu'elle soit présente ou non;
2. De tenir des propos haineux, vulgaires ou insultants ou de poser des gestes violents, obscènes ou sexuellement explicites;
3. De menacer ou de harceler une personne;
4. De menacer de commettre un acte criminel ou d'inciter à le faire;
5. De faire la promotion commerciale non sollicitée et autorisée d'un produit ou service;
6. D'utiliser du matériel illicite (par exemple contrevenant à une ordonnance d'un tribunal).

Si vous êtes victime ou témoin d'un comportement inacceptable, adressez-vous à une personne en position d'autorité afin d'obtenir l'accompagnement et le soutien nécessaires. Référez-vous au Protocole d'intervention afin de savoir comment réagir.

**En savoir plus : [inm.qc.ca/charte-de-participation](http://inm.qc.ca/charte-de-participation)**





# NOTES

---

---

---

---

---

---

---

---

---

---

---

---

---

---

---

---

---

---

---

---

---

---

---

---

---

---

---

---

---

---

# NOTES

---

---

---

---

---

---

---

---

---

---

---

---

---

---

---

---

---

---

---

---

---

---

---

---

---

---

---

---

---

---

# NOTES

---

---

---

---

---

---

---

---

---

---

---

---

---

---

---

---

---

---

---

---

---

---

---

---

---

---

---

---

---

---



# NOTES

---

---

---

---

---

---

---

---

---

---

---

---

---

---

---

---

---

---

---

---

---

---

---

# NOTES

---

---

---

---

---

---

---

---

---

---

---

---

---

---

---

---

---

---

---

---

---

---

---

# NOTES

---

---

---

---

---

---

---

---

---

---

---

---

---

---

---

---

---

---

---

---

---

---

---



**INM** INSTITUT DU  
NOUVEAU MONDE

Ce projet reçoit le soutien financier du ministère de l'Immigration, de la Diversité et de l'Inclusion dans le cadre du Programme *Mobilisation-Diversité*.

**Immigration,  
Diversité  
et Inclusion**

**Québec** 